

NetVista™



# Οδηγός Αναφοράς

*Περιέχει:*

- Πληροφορίες ασφάλειας και εγγύησης
- Εγκατάσταση του υπολογιστή
- Αποκατάσταση λογισμικού
- Διάγνωση και αντιμετώπιση προβλημάτων
- Βοήθεια και υπηρεσίες που παρέχει η IBM



NetVista™



# Οδηγός Αναφοράς

### **Σημείωση**

Πριν χρησιμοποιήσετε αυτές τις πληροφορίες και το προϊόν που υποστηρίζουν, διαβάστε τις “Σημειώσεις σχετικά με την ασφάλεια” στη σελίδα ν, το Παράρτημα Α, “Πληροφορίες εγγύησης” στη σελίδα 33 και το Παράρτημα Β, “Σημειώσεις” στη σελίδα 51.

---

# Περιεχόμενα

<b>Σημειώσεις σχετικά με την ασφάλεια</b>	<b>v</b>
Σημείωση σχετικά με τη μπαταρία λιθίου	vi
Πληροφορίες σχετικά με την ασφάλεια του modem	vi
Δήλωση σχετικά με τις προδιαγραφές των συσκευών laser	vi
<b>Πρόσθετη βοήθεια</b>	<b>ix</b>
<b>Κεφάλαιο 1. Διευθέτηση του χώρου εργασίας</b>	<b>1</b>
Ανεση	1
Χρήση ασύρματων ηλεκτρολογίων και υποδοχών USB	3
<b>Κεφάλαιο 2. Εγκατάσταση του υπολογιστή</b>	<b>5</b>
Εκκίνηση του υπολογιστή	10
Ολοκλήρωση της εγκατάστασης λογισμικού	10
Ολοκλήρωση σημαντικών εργασιών	10
Εγκατάσταση άλλων λειτουργικών συστημάτων	11
Τερματισμός του υπολογιστή	11
Καταγραφή των πληροφοριών του υπολογιστή σας	11
<b>Κεφάλαιο 3. Αποκατάσταση λογισμικού</b>	<b>13</b>
Εκτέλεση αποκατάστασης λογισμικού	13
Επίλυση προβλημάτων αποκατάστασης	14
Αποκατάσταση ή εγκατάσταση προγραμμάτων οδήγησης συσκευών	16
<b>Κεφάλαιο 4. Διάγνωση και αντιμετώπιση προβλημάτων</b>	<b>19</b>
Επίλυση βασικών προβλημάτων	19
IBM Enhanced Diagnostics	22
Κωδικοί σφάλματος	23
Προειδοποιητικά ηχητικά σήματα της λειτουργίας POST	25
<b>Κεφάλαιο 5. Πληροφορίες, βοήθεια και υπηρεσίες</b>	<b>27</b>
Πληροφορίες	27
Βοήθεια και υπηρεσίες	27
Αγορά πρόσθετων υπηρεσιών	32
<b>Παράρτημα Α. Πληροφορίες εγγύησης</b>	<b>33</b>
Περίοδος εγγύησης	33
Υπηρεσίες και υποστήριξη κατά τη διάρκεια της εγγύησης	37
Δήλωση Περιορισμένης Εγγύησης της IBM Z125-4753-06 8/2000	39
<b>Παράρτημα Β. Σημειώσεις</b>	<b>51</b>
Σημείωση σχετικά με την έξοδο τηλεόρασης	52

Εμπορικά σήματα . . . . .	52
Σημειώσεις σχετικά με την ηλεκτρονική ακτινοβολία . . . . .	53
Σημείωση σχετικά με το καλώδιο ρεύματος . . . . .	54

---

## Σημειώσεις σχετικά με την ασφάλεια

### ΚΙΝΔΥΝΟΣ

Το ηλεκτρικό ρεύμα στα καλώδια ρεύματος, τηλεφώνου και επικοινωνίας είναι επικίνδυνο.

Για να αποφύγετε πιθανό κίνδυνο ηλεκτροπληξίας:

- Αποφεύγετε τη σύνδεση ή αποσύνδεση καλωδίων καθώς και την εγκατάσταση, συντήρηση ή αλλαγή σύνθεσης του προϊόντος κατά τη διάρκεια καταιγίδας.
- Συνδέστε όλα τα καλώδια ρεύματος σε σωστά καλωδιωμένη και γειωμένη ηλεκτρική πρίζα.
- Συνδέστε σε σωστά καλωδιωμένες πρίζες οποιονδήποτε εξοπλισμό πρόκειται να συνδεθεί με αυτό το προϊόν.
- Χρησιμοποιείτε μόνο το ένα χέρι, όπου είναι δυνατόν, για τη σύνδεση ή αποσύνδεση καλωδίων σήματος.
- Ποτέ μην θέτετε σε λειτουργία οποιονδήποτε εξοπλισμό όταν υπάρχουν ενδείξεις πυρκαγιάς, νερού ή δομικών ζημιών.
- Αποσυνδέστε τα συνδεδεμένα καλώδια ρεύματος, συστήματα τηλεπικοινωνίας, δίκτυα και modem πριν ανοίξετε τα καλύμματα της συσκευής, εκτός αν ζητείται να πράξετε διαφορετικά στις οδηγίες εγκατάστασης και ρύθμισης.
- Όταν εγκαθιστάτε, μετακινείτε ή ανοίγετε τα καλύμματα του προϊόντος ή προσαρτημένων συσκευών, συνδέετε και αποσυνδέετε τα καλώδια όπως περιγράφεται στον παρακάτω πίνακα.

Σύνδεση:	Αποσύνδεση:
1. Κλείστε όλους τους διακόπτες.	1. Κλείστε όλους τους διακόπτες.
2. Συνδέστε πρώτα όλα τα καλώδια στις συσκευές.	2. Αποσυνδέστε πρώτα τα καλώδια ρεύματος από την πρίζα.
3. Συνδέστε τα καλώδια σήματος στις υποδοχές.	3. Αποσυνδέστε τα καλώδια σήματος από τις υποδοχές.
4. Συνδέστε τα καλώδια ρεύματος στην πρίζα.	4. Αποσυνδέστε όλα τα καλώδια από τις συσκευές.
5. Ανάψτε τη συσκευή.	

---

## Σημείωση σχετικά με τη μπαταρία λιθίου

### ΠΡΟΣΟΧΗ:

Κίνδυνος έκρηξης σε περίπτωση εσφαλμένης αντικατάστασης της μπαταρίας.

Όταν αντικαθιστάτε τη μπαταρία, χρησιμοποιείτε μόνο μπαταρία IBM Part Number 33F8354 ή μπαταρία ισοδύναμου τύπου προτεινόμενη από τον κατασκευαστή. Η μπαταρία περιέχει λίθιο και μπορεί να εκραγεί αν η χρήση, ο χειρισμός ή η απόρριψή της δεν γίνει με το σωστό τρόπο.

### Μην:

- Την πετάξετε ή βυθίσετε σε νερό
- Τη θερμάνετε περισσότερο από 100°C
- Την επισκευάσετε ή την αποσυναρμολογήσετε

Η απόρριψη της μπαταρίας πρέπει να γίνεται σύμφωνα με τις τοπικές διατάξεις ή κανονισμούς.

---

## Πληροφορίες σχετικά με την ασφάλεια του modem

Για να ελαττώσετε τον κίνδυνο πυρκαγιάς, ηλεκτροπληξίας ή τραυματισμού κατά τη χρήση τηλεφωνικού εξοπλισμού, τηρείτε πάντα τις βασικές προφυλάξεις, όπως:

- Ποτέ μην εγκαθιστάτε τηλεφωνικά καλώδια κατά τη διάρκεια καταιγίδας.
- Ποτέ μην εγκαθιστάτε υποδοχές τηλεφωνικών γραμμών σε υγρά σημεία, εκτός αν η υποδοχή είναι ειδικά σχεδιασμένη για υγρές συνθήκες.
- Ποτέ μην αγγίζετε μη μονωμένα τηλεφωνικά καλώδια ή ακροδέκτες, εκτός αν η τηλεφωνική γραμμή έχει αποσυνδεθεί από το δίκτυο.
- Η εγκατάσταση ή τροποποίηση τηλεφωνικών γραμμών απαιτεί προσοχή.
- Αποφεύγετε τη χρήση τηλεφώνων (εκτός αν είναι ασύρματου τύπου) κατά τη διάρκεια καταιγίδας. Ενδέχεται να υπάρχει μικρός κίνδυνος ηλεκτροπληξίας από κεραυνό.
- Σε περίπτωση διαρροής αερίου, μη χρησιμοποιήσετε τηλέφωνο στο χώρο της διαρροής για να την αναφέρετε.

---

## Δήλωση σχετικά με τις προδιαγραφές των συσκευών laser

Ορισμένα μοντέλα προσωπικών υπολογιστών IBM (IBM Personal Computers) περιλαμβάνουν ενσωματωμένη μονάδα CD-ROM ή DVD-ROM. Οι μονάδες CD-ROM και DVD-ROM πωλούνται επίσης χωριστά ως προαιρετικές συσκευές. Οι μονάδες CD-ROM και DVD-ROM είναι συσκευές laser. Οι μονάδες αυτές είναι πιστοποιημένες στις ΗΠΑ ως προϊόντα που καλύπτουν τις απαιτήσεις του Κώδικα Ομοσπονδιακών Κανονισμών 21 του Υπουργείου Υγείας και Ανθρωπίνων Υπηρεσιών (DHHS 21 CFR) και συγκεκριμένα του Υποκεφαλαίου J για προϊόντα



laser Κατηγορίας 1. Εκτός ΗΠΑ, οι μονάδες αυτές είναι πιστοποιημένες ως προϊόντα που καλύπτουν τις απαιτήσεις των κανονισμών IEC 825 και CENELEC EN 60 825 για προϊόντα laser Κατηγορίας 1.

Σημειώνονται τα ακόλουθα σχετικά με την εγκατάσταση μονάδας CD-ROM ή DVD-ROM:

#### **ΠΡΟΣΟΧΗ:**

**Η διαφορετική από την περιγραφόμενη χρήση κουμπιών και ρυθμιστών ή εκτέλεση διαδικασιών μπορεί να έχει ως αποτέλεσμα την έκθεση σε επικίνδυνη ακτινοβολία.**

Η αφαίρεση των καλυμμάτων της μονάδας CD-ROM ή DVD-ROM μπορεί να έχει ως αποτέλεσμα την έκθεση σε επικίνδυνη ακτινοβολία laser. Δεν υπάρχουν στο εσωτερικό της μονάδας CD-ROM ή DVD-ROM εξαρτήματα των οποίων μπορεί να γίνει συντήρηση. **Μην αφαιρείτε τα καλύμματα της μονάδας.**

Ορισμένες μονάδες CD-ROM και DVD-ROM περιέχουν ενσωματωμένη δίοδο laser Κατηγορίας 3A ή Κατηγορίας 3B. Σημειώνονται τα ακόλουθα.

#### **ΚΙΝΔΥΝΟΣ**

**Υπάρχει ακτινοβολία laser όταν είναι ανοικτό. Μην κοιτάτε στην κατεύθυνση της δέσμης, μην κοιτάτε απευθείας με οπτικά όργανα και αποφεύγετε την άμεση έκθεση στη δέσμη.**



---

## Πρόσθετη βοήθεια

Αυτός ο *Οδηγός αναφοράς* παρέχει πληροφορίες για την εγκατάσταση του υπολογιστή IBM® και την εκκίνηση του λειτουργικού συστήματος. Το εγχειρίδιο αυτό περιέχει επίσης πληροφορίες για την επίλυση βασικών προβλημάτων, διαδικασίες αποκατάστασης λογισμικού, πληροφορίες σχετικά με το πώς μπορείτε να ζητήσετε βοήθεια ή τεχνική υποστήριξη καθώς και πληροφορίες σχετικά με την εγγύηση.

Το εγχειρίδιο *User Guide* για τον υπολογιστή σας περιέχει πληροφορίες σχετικά με την εγκατάσταση προαιρετικού εξοπλισμού. Το αρχείο βρίσκεται σε μορφή PDF και είναι διαθέσιμο μέσω του Access IBM από την επιφάνεια εργασίας του υπολογιστή σας. Χρησιμοποιήστε το Adobe Acrobat Reader για να διαβάσετε και να εκτυπώσετε το εγχειρίδιο *User Guide*.

Πατήστε στο εικονίδιο Access IBM στην επιφάνεια εργασίας ή επιλέξτε **Start (Έναρξη) → Access IBM** για να μάθετε περισσότερα σχετικά με τα ακόλουθα θέματα:

- Using your computer (Χρήση του υπολογιστή)
- Installing hardware options (Εγκατάσταση επιλογών υλικού εξοπλισμού)
- Connecting communication cables (Σύνδεση καλωδίων επικοινωνίας)
- Troubleshooting common problems (Επίλυση κοινών προβλημάτων)
- Registering your computer (Δήλωση του υπολογιστή σας)

Αν έχετε πρόσβαση στο Internet, μπορείτε να βρείτε στο World Wide Web τις πιο πρόσφατες πληροφορίες, συμβουλές, συχνές ερωτήσεις και απαντήσεις (FAQ) και συνέδρια (forums) συζήτησης, καθώς και το εγχειρίδιο *User Guide* για τον υπολογιστή σας. Για τεχνικούς συντήρησης υπολογιστών, είναι επίσης διαθέσιμο το εγχειρίδιο *Hardware Maintenance Manual*. Για να εντοπίσετε αυτές τις πληροφορίες, μεταβείτε στην ακόλουθη διεύθυνση: <http://www.ibm.com/pc/support/>.

Πληκτρολογήστε τον τύπο μηχανής και τον αριθμό μοντέλου του υπολογιστή σας στο πεδίο **Quick Path** και πατήστε το κουμπί **Go**.



---

## Κεφάλαιο 1. Διευθέτηση του χώρου εργασίας

Για να αξιοποιήσετε στο μέγιστο τον υπολογιστή σας, διευθετήστε τον εξοπλισμό που χρησιμοποιείτε και το χώρο εργασίας σας ανάλογα με το είδος εργασίας και τις ανάγκες σας. Η άνεσή σας είναι η πρώτη προτεραιότητα, αλλά παράγοντες όπως ο φωτισμός, η κυκλοφορία του αέρα και η θέση των ηλεκτρικών πριζών μπορούν επίσης να επηρεάσουν τον τρόπο διευθέτησης του χώρου εργασίας σας.

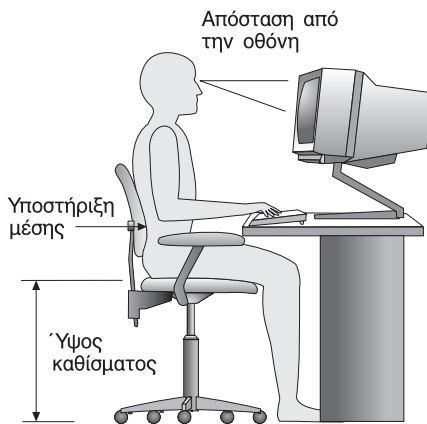
---

### Άνεση

Παρόλο που δεν υπάρχει κάποια συγκεκριμένη θέση εργασίας που να είναι ιδανική για όλους, οι ακόλουθες οδηγίες θα σας βοηθήσουν να βρείτε τη θέση που σας εξυπηρετεί καλύτερα.

Η παραμονή στην ίδια θέση για μεγάλο χρονικό διάστημα μπορεί να προκαλέσει κόπωση. Ένα καλό κάθισμα θα βοηθήσει πολύ. Το ύψος του καθίσματος και η κλίση της πλάτης πρέπει να ρυθμίζονται ανεξάρτητα και να παρέχουν καλή υποστήριξη του σώματος. Το μπροστινό μέρος του καθίσματος πρέπει να έχει μια ελαφρά κλίση προς τα κάτω ώστε να μην υπάρχει μεγάλη πίεση στους μηρούς. Ρυθμίστε το κάθισμα ώστε οι μηροί σας να είναι παράλληλοι με το έδαφος και τα πόδια των ποδιών σας να ακουμπούν οριζόντια στο δάπεδο ή σε ένα υποστηρίγμα.

Όταν χρησιμοποιείτε το πληκτρολόγιο, το μέρος των χεριών μεταξύ αγκώνα και αντίχειρα πρέπει να παραμένει παράλληλο με το δάπεδο και οι καρποί να είναι σε ουδέτερη, άνετη θέση. Προσπαθήστε να αγγίζετε το πληκτρολόγιο ελαφρά και να διατηρείτε τα χέρια και τα δάκτυλά σας χαλαρά. Για μεγαλύτερη άνεση, μπορείτε να αλλάζετε την κλίση του πληκτρολογίου χρησιμοποιώντας τα υποστηρίγματά του.



Ρυθμίστε την οθόνη έτσι ώστε η κορυφή της οθόνης να είναι στο ύψος των ματιών ή λίγο χαμηλότερα. Συνιστάται η οθόνη να τοποθετηθεί σε μια άνετη για τα μάτια απόσταση, συνήθως 50-60 εκατοστά, και με τέτοιο τρόπο ώστε να τη βλέπετε χωρίς να χρειάζεται να γυρνάτε το σώμα σας. Επίσης, τοποθετήστε συσκευές που χρησιμοποιείτε τακτικά, όπως το τηλέφωνο ή το ποντίκι, σε σημείο που να τις φτάνετε εύκολα.

## Αντανακλάσεις και φωτισμός

Τοποθετήστε την οθόνη έτσι ώστε να ελαχιστοποιήσετε τις αντανακλάσεις από λάμπες φωτισμού, παράθυρα και άλλες πηγές φωτός. Ακόμα και το φως που αντανακλάται από γυαλιστερές επιφάνειες μπορεί να προκαλέσει ενοχλητικές αντανακλάσεις στην οθόνη σας. Τοποθετήστε την οθόνη σε ορθή γωνία με τα παράθυρα και τις άλλες πηγές φωτισμού, όταν αυτό είναι δυνατό. Ελαττώστε το φωτισμό, αν είναι απαραίτητο, σβήνοντας κάποια φώτα ή χρησιμοποιώντας λάμπες χαμηλότερης ισχύος. Αν εγκαταστήσετε την οθόνη κοντά σε παράθυρο, χρησιμοποιήστε κουρτίνες ή περσίδες για να φράξετε το φως του ήλιου. Μπορεί να χρειαστεί να αλλάξετε τη φωτεινότητα (Brightness) και την αντίθεση (Contrast) της οθόνης ανάλογα με τις αλλαγές στο φωτισμό του δωματίου κατά τη διάρκεια της ημέρας.

Στις περιπτώσεις που είναι αδύνατο να αποφύγετε τις αντανακλάσεις ή να ρυθμίσετε το φωτισμό, μπορεί να βοηθήσει ένα αντιθαμβωτικό φίλτρο. Ωστόσο, τα φίλτρα αυτά μπορεί να επηρεάσουν την ευκρίνεια της οθόνης. Χρησιμοποιήστε τα μόνο αφού έχετε εξαντλήσει τους υπόλοιπους τρόπους περιορισμού των αντανακλάσεων.

Η σκόνη στην οθόνη αυξάνει τα προβλήματα που σχετίζονται με τις αντανακλάσεις. Μην ξεχνάτε να καθαρίζετε τακτικά την οθόνη με ένα μαλακό πανί το οποίο θα έχετε βρέξει ελαφρά με ένα μη στιλβωτικό υγρό καθαρισμού γυάλινων επιφανειών.

## Εξαερισμός

Ο υπολογιστής και η οθόνη παράγουν θερμότητα. Ο υπολογιστής έχει έναν ανεμιστήρα που εισάγει κρύο αέρα στο εσωτερικό του υπολογιστή και βγάζει έξω το ζεστό αέρα. Η οθόνη έχει μικρά ανοίγματα για τον εξαερισμό της. Αν τα ανοίγματα αυτά μπλοκαριστούν, μπορεί να προκληθεί υπερθέρμανση, η οποία ενδέχεται να έχει ως αποτέλεσμα τη δυσλειτουργία ή βλάβη της οθόνης. Τοποθετήστε τον υπολογιστή και την οθόνη με τέτοιο τρόπο ώστε να μη μπλοκάρονται τα ανοίγματα εξαερισμού. Συνήθως 5 εκατοστά χώρου επαρκούν. Επίσης, βεβαιωθείτε ότι ο αέρας του εξαερισμού δεν κατευθύνεται σε κάποιον άλλο.

## Ηλεκτρικές πρίζες και μήκος καλωδίων

Η θέση των ηλεκτρικών πριζών και το μήκος των καλωδίων ρεύματος και των καλωδίων σύνδεσης της οθόνης, του εκτυπωτή και άλλων συσκευών μπορούν να επηρεάσουν την τελική θέση του υπολογιστή σας.

Όταν διευθετείτε το χώρο εργασίας σας:

- Αποφύγετε τη χρήση προεκτάσεων καλωδίων. Όπου είναι δυνατό, συνδέστε το καλώδιο τροφοδοσίας του υπολογιστή απευθείας στην πρίζα.
- Κρατήστε τα καλώδια ρεύματος και τα καλώδια σύνδεσης μακριά από διαδρόμους, σημεία διέλευσης και άλλα σημεία όπου υπάρχει πιθανότητα να παρασυρθούν κατά λάθος.

Για περισσότερες πληροφορίες σχετικά με τα καλώδια ρεύματος, βλ. την ενότητα “Σημείωση σχετικά με το καλώδιο ρεύματος” στη σελίδα 54 σε αυτό το εγχειρίδιο.

---

## Χρήση ασύρματων πληκτρολογίων και υποδοχών USB

Ορισμένα μοντέλα του πληκτρολογίου Rapid Access III Keyboard και του ασύρματου πληκτρολογίου Rapid Access III Wireless Keyboard έχουν υποδοχές USB στο πίσω μέρος του πληκτρολογίου. Μπορείτε να χρησιμοποιήσετε αυτές τις υποδοχές USB για μικρές συσκευές που έχουν τα δικά τους τροφοδοτικά. Οι συσκευές USB που απαιτούν ρεύμα πρέπει να συνδεθούν στο εμπρός ή στο πίσω μέρος του υπολογιστή.

Το ασύρματο πληκτρολόγιο IBM Rapid Access III Wireless Keyboard και το ασύρματο ποντίκι ScrollPoint® Wireless Mouse συνοδεύονται από ένα δέκτη IBM Dual Wireless Receiver. Συνδέστε το δέκτη σε μία από τις υποδοχές USB στο εμπρός ή στο πίσω μέρος του υπολογιστή. Ο δέκτης αυτός χρησιμοποιείται με το ασύρματο πληκτρολόγιο Rapid Access Wireless Keyboard και το ασύρματο ποντίκι ScrollPoint Wireless Mouse.

Αν το πληκτρολόγιο και το ποντίκι σας συνοδεύονται από λογισμικό και σχετικές οδηγίες, ακολουθήστε τις οδηγίες αυτές κατά την εγκατάσταση του πληκτρολογίου και του ποντικιού.

### Σημαντικό

Όταν χρησιμοποιείτε ασύρματες συσκευές, δεν πρέπει να τοποθετούνται αντικείμενα μεταξύ της συσκευής και του δέκτη. Οποιαδήποτε αντικείμενα που βρίσκονται μεταξύ του δέκτη και της συσκευής ενδέχεται να παρεμποδίζουν τη λειτουργία ασύρματης σύνδεσης.

### Σημειώσεις:

1. Οι υποδοχές για τις συσκευές USB επιτρέπουν ένα μόνο τρόπο σύνδεσης. Δεν μπορεί να γίνει λανθασμένη σύνδεση.
2. Μην τοποθετήσετε το δέκτη IBM Dual Wireless Receiver επάνω στο τροφοδοτικό.





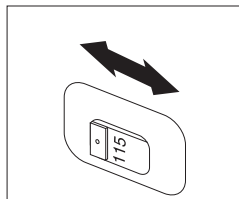
## Κεφάλαιο 2. Εγκατάσταση του υπολογιστή

**Σημείωση:** Ο υπολογιστής σας μπορεί να μην έχει όλες τις υποδοχές που περιγράφονται σε αυτό το κεφάλαιο.

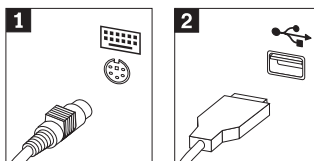
Χρησιμοποιήστε αυτές τις πληροφορίες για να εγκαταστήσετε τον υπολογιστή σας. Εντοπίστε τα σύμβολα των υποδοχών στο πίσω μέρος του υπολογιστή σας.

Αν τα καλώδια και οι υποδοχές του υπολογιστή έχουν κωδικό χρωματισμό, ταιριάζετε τα χρώματα των καλωδίων με τα χρώματα των υποδοχών. Για παράδειγμα, συνδέστε το μπλε καλώδιο στη μπλε υποδοχή και το κόκκινο καλώδιο στην κόκκινη υποδοχή.

1. Ελέγξτε τη θέση του διακόπτη επιλογής τάσης στο πίσω μέρος του υπολογιστή. Χρησιμοποιήστε ένα στυλό για να αλλάξετε τη θέση του διακόπτη, αν είναι απαραίτητο.
  - Αν η ηλεκτρική τάση της πηγής ρεύματος είναι μεταξύ 90–137 V AC, ο διακόπτης πρέπει να είναι στη θέση 115 V.
  - Αν η ηλεκτρική τάση της πηγής ρεύματος είναι μεταξύ 180–265 V AC, ο διακόπτης πρέπει να είναι στη θέση 230 V.

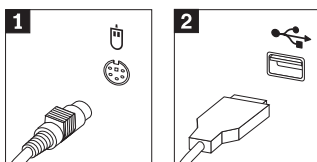


2. Το καλώδιο του πληκτρολογίου μπορεί να έχει είτε ένα κανονικό βύσμα πληκτρολογίου (σχήμα **1**) είτε βύσμα USB (Universal Serial Bus) (σχήμα **2**). Συνδέστε το καλώδιο του πληκτρολογίου στην κατάλληλη υποδοχή για το πληκτρολόγιο.



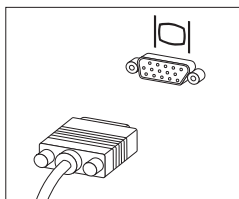
3. Το καλώδιο του ποντικιού μπορεί να έχει είτε ένα κανονικό βύσμα ποντικιού (σχήμα **1**) είτε βύσμα USB (σχήμα **2**). Συνδέστε το καλώδιο του ποντικιού

στην κατάλληλη υποδοχή για τον ποντίκι.

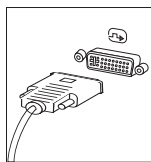


4. Αν έχετε δέκτη IBM Dual Wireless Receiver, συνδέστε τον σε μία από τις υποδοχές USB στο εμπρός ή στο πίσω μέρος του υπολογιστή. Τοποθετήστε το ασύρματο πληκτρολόγιο IBM Rapid Access III Wireless Keyboard και το ασύρματο ποντίκι ScrollPoint Wireless στη θέση που σας βολέει περισσότερο.
5. Συνδέστε το καλώδιο της οθόνης στην υποδοχή για την οθόνη.
  - Αν έχετε οθόνη SVGA (Standard Video Graphics Array), συνδέστε το καλώδιο στην υποδοχή όπως εμφανίζεται στο σχήμα.

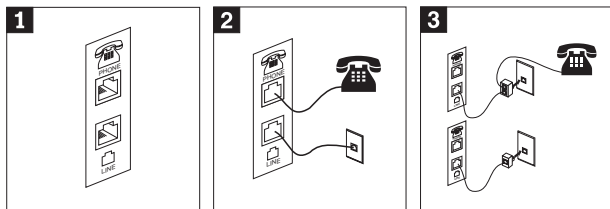
**Σημείωση:** Αν το μοντέλο του υπολογιστή σας έχει δύο υποδοχές οθόνης, βεβαιωθείτε ότι χρησιμοποιείτε την υποδοχή που βρίσκεται στον προσαρμογέα AGP.



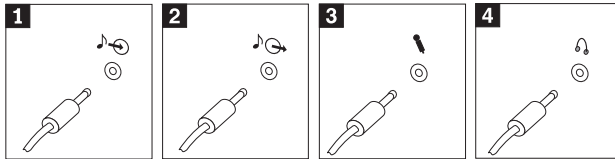
- Αν έχετε οθόνη DVI (digital video interface), συνδέστε το καλώδιο στην υποδοχή όπως εμφανίζεται στο σχήμα.



6. Αν έχετε modem, συνδέστε το ακολουθώντας τις παρακάτω οδηγίες.

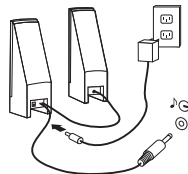


- 1** Χρησιμοποιήστε αυτές τις δύο υποδοχές στο πίσω μέρος του υπολογιστή σας για να συνδέσετε το modem.
  - 2** Συνδέστε το ένα άκρο του καλωδίου του τηλεφώνου στο τηλέφωνο και το άλλο άκρο στην υποδοχή του τηλεφώνου στο πίσω μέρος του υπολογιστή. Συνδέστε το ένα άκρο του καλωδίου του modem στο modem και το άλλο άκρο στην πρίζα του τηλεφώνου.
  - 3** Σε ορισμένες περιπτώσεις, απαιτείται διαιρέτης (splitter) ή μετατροπέας (converter), όπως φαίνεται στο πάνω μέρος του σχήματος. Μπορείτε επίσης να χρησιμοποιήσετε το splitter χωρίς το τηλέφωνο, όπως στο κάτω μέρος του σχήματος.
7. Αν έχετε συσκευές ήχου, συνδέστε τις ακολουθώντας τις παρακάτω οδηγίες. Για περισσότερες πληροφορίες σχετικά με τα ηχεία, βλ. τα βήματα 8 και 9 στη σελίδα 8.



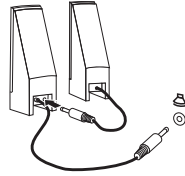
- 1** Είσοδος ήχου Αυτή η υποδοχή χρησιμοποιείται για την εισαγωγή σημάτων ήχου από εξωτερική συσκευή ήχου, π.χ. από ένα στερεοφωνικό σύστημα.
- 2** Έξοδος ήχου Αυτή η υποδοχή στέλνει σήματα ήχου από τον υπολογιστή σε εξωτερικές συσκευές, όπως στερεοφωνικά ηχεία με ενίσχυση.
- 3** Μικρόφωνο Χρησιμοποιήστε αυτή την υποδοχή για τη σύνδεση μικροφώνων στον υπολογιστή σας στην περίπτωση που θέλετε να ηχογραφήσετε ήχους ή χρησιμοποιείτε κάποιο πρόγραμμα αναγνώρισης ομιλίας.
- 4** Ακουστικά Χρησιμοποιήστε αυτή την υποδοχή για τη σύνδεση ακουστικών στον υπολογιστή σας στην περίπτωση που θέλετε να ακούσετε μουσική ή άλλους ήχους χωρίς να ενοχλείτε κανέναν. Η υποδοχή αυτή μπορεί να βρίσκεται στο εμπρός μέρος του υπολογιστή.

8. Αν έχετε ηχεία που λειτουργούν με ηλεκτρικό ρεύμα και μετασχηματιστή εναλλασσόμενου ρεύματος, ακολουθήστε τις παρακάτω οδηγίες.

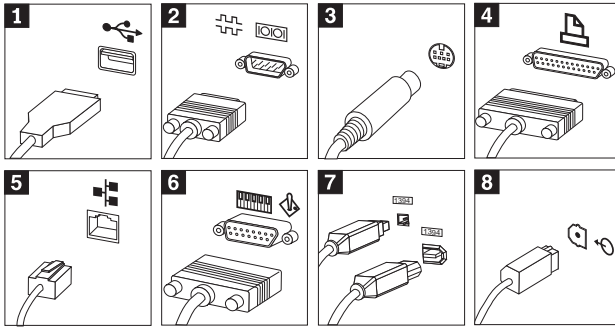


- α. Συνδέστε το καλώδιο μεταξύ των ηχείων, αν είναι απαραίτητο. Σε ορισμένα ηχεία, το καλώδιο αυτό είναι μόνιμα συνδεδεμένο.
- β. Συνδέστε το καλώδιο του μετασχηματιστή εναλλασσόμενου ρεύματος στο ηχείο.
- γ. Συνδέστε τα ηχεία στον υπολογιστή.
- δ. Συνδέστε το μετασχηματιστή στην πρίζα.

9. Αν έχετε ηχεία που λειτουργούν χωρίς ηλεκτρικό ρεύμα και χωρίς μετασχηματιστή εναλλασσόμενου ρεύματος, ακολουθήστε τις παρακάτω οδηγίες.



- α. Συνδέστε το καλώδιο μεταξύ των ηχείων, αν είναι απαραίτητο. Σε ορισμένα ηχεία, το καλώδιο αυτό είναι μόνιμα συνδεδεμένο.
- β. Συνδέστε τα ηχεία στον υπολογιστή.
10. Συνδέστε οποιεσδήποτε πρόσθετες συσκευές έχετε. Ο υπολογιστής σας μπορεί να μην έχει όλες τις υποδοχές που εμφανίζονται στα παρακάτω σχήματα.



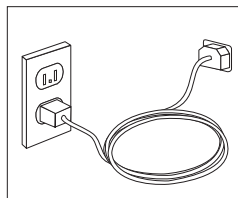
- 1** USB Χρησιμοποιήστε αυτές τις υποδοχές για τη σύνδεση συσκευών που χρειάζονται σύνδεση USB (Universal Serial Bus), π.χ. σαρωτή USB, εκτυπωτή ή συσκευή PDA (personal digital assistant).
- 2** Σειριακή θύρα Χρησιμοποιήστε αυτή την υποδοχή για τη σύνδεση εξωτερικού modem, σειριακού εκτυπωτή ή άλλης συσκευής που χρησιμοποιεί σειριακή υποδοχή 9 ακροδεκτών.
- 3** S-video Χρησιμοποιήστε αυτή την υποδοχή για τη σύνδεση τηλεόρασης που έχει υποδοχή S-Video. Η υποδοχή αυτή βρίσκεται σε μερικές κάρτες video υψηλής απόδοσης.
- 4** Παράλληλη θύρα Χρησιμοποιήστε αυτή την υποδοχή για τη σύνδεση παράλληλου εκτυπωτή ή άλλης συσκευής που απαιτεί παράλληλη σύνδεση 25 ακροδεκτών.
- 5** Ethernet Χρησιμοποιήστε αυτή την υποδοχή για τη σύνδεση του υπολογιστή σε τοπικό δίκτυο (LAN) τύπου Ethernet ή σε καλωδιακό modem.

#### **Σημαντικό**

Για να λειτουργεί ο υπολογιστής εντός των ορίων FCC όταν είναι συνδεδεμένος σε δίκτυο Ethernet, χρησιμοποιήστε καλώδιο Ethernet κατηγορίας 5.

- 6** MIDI/joystick Χρησιμοποιήστε αυτή την υποδοχή για τη σύνδεση joystick, gamepad ή συσκευής MIDI (musical instrument digital interface), π.χ. πληκτρολογίου MIDI.
- 7** IEEE 1394 Η υποδοχή αυτή ονομάζεται μερικές φορές και Firewire, λόγω της υψηλής ταχύτητας μετάδοσης δεδομένων που παρέχει. Υπάρχουν δύο είδη υποδοχών IEEE 1394: 4 ακροδεκτών και 6 ακροδεκτών. Η υποδοχή IEEE 1394 επιτρέπει τη σύνδεση αρκετών ηλεκτρονικών συσκευών, π.χ. ψηφιακών συσκευών ήχου και σαρωτών.
- 8** S/PDIF Η υποδοχή S/PDIF επιτρέπει τη σύνδεση ψηφιακού εξοπλισμού όπως συσκευών DAT, μονάδων CD και άλλων συμβατών με S/PDIF συσκευών.

11. Συνδέστε τα καλώδια ρεύματος σε σωστά γειωμένες ηλεκτρικές πρίζες.



**Σημείωση:** Για περισσότερες πληροφορίες σχετικά με τις υποδοχές του υπολογιστή, βλ. το Access IBM στην επιφάνεια εργασίας.

---

## Εκκίνηση του υπολογιστή

Ανάψτε πρώτα την οθόνη και τις άλλες εξωτερικές συσκευές και μετά ανάψτε τον υπολογιστή. Όταν ολοκληρωθεί η σύντομη δοκιμή λειτουργίας (POST), το παράθυρο με το λογότυπο της IBM κλείνει. Αν στον υπολογιστή σας υπάρχει προεγκατεστημένο λογισμικό, ενεργοποιείται το πρόγραμμα εγκατάστασης λογισμικού.

Αν αντιμετωπίσετε οποιαδήποτε προβλήματα κατά την εκκίνηση, βλ. Κεφάλαιο 4, “Διάγνωση και αντιμετώπιση προβλημάτων” στη σελίδα 19 και Κεφάλαιο 5, “Πληροφορίες, βοήθεια και υπηρεσίες” στη σελίδα 27.

---

## Ολοκλήρωση της εγκατάστασης λογισμικού

### Σημαντικό

Διαβάστε προσεκτικά τις συμβάσεις αδειών χρήσης πριν χρησιμοποιήσετε τα προγράμματα που περιλαμβάνονται σε αυτό τον υπολογιστή. Στις συμβάσεις αυτές περιγράφονται τα δικαιώματα, οι υποχρεώσεις και οι εγγυήσεις σας για το λογισμικό που περιλαμβάνεται σε αυτό τον υπολογιστή. Η εκ μέρους σας χρήση αυτών των προγραμμάτων συνεπάγεται την αποδοχή των όρων των συμβάσεων. Αν δεν αποδέχεστε τις συμβάσεις, μην χρησιμοποιήσετε τα προγράμματα. Επιστρέψτε άμεσα τον υπολογιστή ώστε να σας επιστραφούν εξ ολοκλήρου τα χρήματα που καταβάλατε.

Μετά την πρώτη εκκίνηση του υπολογιστή σας, ακολουθήστε τις οδηγίες που εμφανίζονται στην οθόνη για να ολοκληρωθεί η εγκατάσταση του λογισμικού. Αν δεν ολοκληρώσετε την εγκατάσταση του λογισμικού κατά την πρώτη εκκίνηση του υπολογιστή, ίσως προκύψουν απρόβλεπτα αποτελέσματα. Αφού ολοκληρωθεί η εγκατάσταση, πατήστε στο εικονίδιο Access IBM στην επιφάνεια εργασίας για περισσότερες πληροφορίες σχετικά με τον υπολογιστή σας.

---

## Ολοκλήρωση σημαντικών εργασιών

Αφού ολοκληρώσετε την εγκατάσταση και τη ρύθμιση του υπολογιστή σας, συνιστάται να εκτελέσετε τις ακόλουθες εργασίες, ώστε να μπορείτε αργότερα να επιλύσετε πιο εύκολα και πιο γρήγορα τυχόν προβλήματα με τον υπολογιστή σας.

- Δημιουργήστε μια δισκέτα *αποκατάστασης και επισκευής*. Ο υπολογιστής σας έχει ένα ενσωματωμένο πρόγραμμα, το Product Recovery, το οποίο χρησιμοποιείται για την αποκατάσταση του λειτουργικού συστήματος. Κανονικά, το πρόγραμμα αυτό ενεργοποιείται αν πατήσετε το πλήκτρο F11 κατά την εκκίνηση του υπολογιστή. Αν το μήνυμα προτροπής δεν μπορεί να χρησιμοποιηθεί, ή αν δεν εμφανίζεται, η δισκέτα *αποκατάστασης και επισκευής* σας βοηθά να αποκαταστήσετε την πρόσβαση στο πρόγραμμα Product Recovery. Βλ. “Δημιουργία δισκέτας αποκατάστασης και επισκευής” στη σελίδα 15.

- Δημιουργήστε μια δισκέτα *Enhanced Diagnostics*. Το εργαλείο *Enhanced Diagnostics* μπορεί να εντοπίσει προβλήματα υλικού εξοπλισμού και αποτελεί τμήμα του προγράμματος *Product Recovery*. Αν δημιουργήσετε εγκαίρως μια δισκέτα *Enhanced Diagnostics*, εξασφαλίζετε τη δυνατότητα χρήσης του εργαλείου *Enhanced Diagnostics* σε περίπτωση που δεν είναι δυνατή η πρόσβαση στο πρόγραμμα *Product Recovery*. Βλ. “Δημιουργία δισκέτας *IBM Enhanced Diagnostics*” στη σελίδα 23.
- Καταγράψτε τον τύπο, το μοντέλο και τον αριθμό σειράς του υπολογιστή σας. Σε περίπτωση που χρειαστείτε υπηρεσίες ή τεχνική υποστήριξη, είναι πολύ πιθανό να σας ζητηθούν αυτές οι πληροφορίες. Βλ. “Καταγραφή των πληροφοριών του υπολογιστή σας”.

Φυλάξτε αυτό τον *Οδηγό αναφοράς* σε ένα ασφαλές σημείο. Είναι το μόνο εγχειρίδιο που περιέχει σημαντικές πληροφορίες σχετικά με την επανεγκατάσταση του εργοστασιακά εγκατεστημένου λογισμικού. Το Κεφάλαιο 3, “Αποκατάσταση λογισμικού” στη σελίδα 13 περιέχει πληροφορίες σχετικά με την αποκατάσταση του εργοστασιακά εγκατεστημένου λογισμικού.

---

## Εγκατάσταση άλλων λειτουργικών συστημάτων

Αν εγκαταστήσετε δικό σας λειτουργικό σύστημα, ακολουθήστε τις οδηγίες στο CD ή τις δισκέτες που συνοδεύουν το λειτουργικό σύστημα. Μετά την εγκατάσταση του λειτουργικού συστήματος, μην ξεχάσετε να εγκαταστήσετε όλα τα προγράμματα οδήγησης συσκευών. Οι οδηγίες εγκατάστασης παρέχονται συνήθως με τα προγράμματα οδήγησης συσκευών.

---

## Τερματισμός του υπολογιστή

Όταν θέλετε να σβήσετε τον υπολογιστή σας, ακολουθήστε πάντα τη διαδικασία τερματισμού του λειτουργικού σας συστήματος. Με τον τρόπο αυτό αποφεύγετε την απώλεια δεδομένων ή την καταστροφή προγραμμάτων λογισμικού. Για να τερματίσετε τη λειτουργία του λειτουργικού συστήματος *Microsoft® Windows®*, επιλέξτε Τερματισμός λειτουργίας.

---

## Καταγραφή των πληροφοριών του υπολογιστή σας

Η καταγραφή των πληροφοριών σχετικά με τον υπολογιστή σας μπορεί να σας φανεί χρήσιμη αν κάποια στιγμή χρειαστεί να επισκευάσετε τον υπολογιστή σας. Το τεχνικό προσωπικό θα σας ζητήσει πιθανότατα αυτές τις πληροφορίες.

Ο τύπος, το μοντέλο και ο αριθμός σειράς αναγράφονται πάνω στον υπολογιστή σας. Καταγράψτε τις πληροφορίες στον ακόλουθο πίνακα.

Όνομα προϊόντος	_____
Τύπος και μοντέλο μηχανής	_____
Αριθμός σειράς (S/N)	_____
Ημερομηνία αγοράς	_____

Δηλώστε τον υπολογιστή σας μέσω του Internet την πρώτη φορά που θα επισκεφθείτε την ιστοσελίδα της IBM. Αν δηλώσετε τον υπολογιστή σας στην IBM, θα έχετε τα ακόλουθα οφέλη:

- Ταχύτερη εξυπηρέτηση όταν καλείτε την IBM για βοήθεια
- Αυτόματη ειδοποίηση για δωρεάν λογισμικό και ειδικές προσφορές

Μεταβείτε στη διεύθυνση <http://www.ibm.com/pc/register/> και ακολουθήστε τις οδηγίες που εμφανίζονται στην οθόνη. Βλ. Access IBM για περισσότερες πληροφορίες σχετικά με τον τρόπο δήλωσης του υπολογιστή σας.



---

## Κεφάλαιο 3. Αποκατάσταση λογισμικού

Το πρόγραμμα Product Recovery θα εγκαταστήσει ξανά στον υπολογιστή σας το λειτουργικό σύστημα και το εργοστασιακά εγκατεστημένο λογισμικό. Το πρόγραμμα Product Recovery βρίσκεται σε ένα χωριστό διαμέρισμα του σκληρού σας δίσκου. Πριν χρησιμοποιήσετε το πρόγραμμα Product Recovery, διαβάστε τις σημαντικές πληροφορίες της ενότητας “Εκτέλεση αποκατάστασης λογισμικού”. Το πρόγραμμα Product Recovery εκτελείται ανεξάρτητα από το λειτουργικό σύστημα.

---

### Εκτέλεση αποκατάστασης λογισμικού

#### Σημαντικό

Πριν επιχειρήσετε την αποκατάσταση του λογισμικού σας, κατανοήστε τις ακόλουθες πληροφορίες:

- Εκτελέστε τη διαδικασία αποκατάστασης μόνο ως τελευταία λύση, αφού έχετε δοκιμάσει όλα τα άλλα διαγνωστικά εργαλεία και εργαλεία αντιμετώπισης προβλημάτων.
- Αν είναι δυνατό, δημιουργήστε εφεδρικά αντίγραφα των αρχείων δεδομένων σας πριν ξεκινήσετε τη διαδικασία αποκατάστασης. Η διαδικασία αποκατάστασης διαγράφει όλες τις πληροφορίες που είναι αποθηκευμένες στο πρωτεύον διαμέρισμα του σκληρού δίσκου (συνήθως η μονάδα C).
- Αν το πρόγραμμα Product Recovery δεν λειτουργεί ή δεν ενεργοποιείται όπως περιγράφεται σε αυτό το κεφάλαιο, βλ. την ενότητα “Επίλυση προβλημάτων αποκατάστασης” στη σελίδα 14.

Για να αποκαταστήσετε το εργοστασιακά εγκατεστημένο λογισμικό, χρησιμοποιήστε το πρόγραμμα Product Recovery που βρίσκεται στο σκληρό δίσκο του υπολογιστή σας. Στην ενότητα αυτή παρέχονται οδηγίες για τη χρήση αυτού του προγράμματος. Αν αντιμετωπίζετε προβλήματα κατά την εκτέλεση του προγράμματος Product Recovery, ανατρέξτε στην ενότητα “Επίλυση προβλημάτων αποκατάστασης” στη σελίδα 14.

Για να εκτελέσετε μια αποκατάσταση λογισμικού, χρησιμοποιήστε την ακόλουθη διαδικασία:

1. Δημιουργήστε εφεδρικά αντίγραφα των αρχείων δεδομένων σας, αν αυτό είναι δυνατό. Όλα τα αρχεία στο σκληρό δίσκο για τα οποία δεν δημιουργείτε εφεδρικά αντίγραφα θα χαθούν κατά τη διάρκεια της διαδικασίας αποκατάστασης.

2. Σβήστε τον υπολογιστή σας για τουλάχιστον 5 δευτερόλεπτα. Πατήστε και κρατήστε πατημένο το πλήκτρο F11 πατώντας ταυτόχρονα το διακόπτη τροφοδοσίας του υπολογιστή για να γίνει έναρξη του προγράμματος Product Recovery.

Εμφανίζεται το μενού Product Recovery;

**Ναι.** Συνεχίστε με το Βήμα 3.

**Όχι.** Βλ. “Επίλυση προβλημάτων αποκατάστασης”.

3. Όταν ενεργοποιηθεί το πρόγραμμα Product Recovery, μπορεί να σας δοθεί η δυνατότητα να επιλέξετε λειτουργικό σύστημα. Αν εμφανιστεί ένα μενού επιλογής λειτουργικών συστημάτων, χρησιμοποιήστε τα πλήκτρα με τα βέλη (↑↓) για να επιλέξετε το κατάλληλο λειτουργικό σύστημα και πατήστε Enter.
4. Ακολουθήστε τις οδηγίες που εμφανίζονται στην οθόνη. Κατά τη διάρκεια της διαδικασίας αποκατάστασης, ενδέχεται να γίνει επανεκκίνηση του υπολογιστή σας, μία ή περισσότερες φορές. Όταν ολοκληρωθεί η διαδικασία αποκατάστασης, εμφανίζεται ένα μήνυμα ολοκλήρωσης. Όταν ολοκληρωθεί η εκτέλεση του προγράμματος Product Recovery, γίνεται επαναφορά του εργοστασιακά εγκατεστημένου λογισμικού.

#### **Σημειώσεις:**

1. Μετά την αποκατάσταση, μπορεί να χρειαστεί να εγκαταστήσετε ξανά τα προγράμματα οδήγησης κάποιων συσκευών. Αν χρειαστεί να εγκαταστήσετε προγράμματα οδήγησης, βλ. “Αποκατάσταση ή εγκατάσταση προγραμμάτων οδήγησης συσκευών” στη σελίδα 16.
2. Σε ορισμένους υπολογιστές είναι προεγκατεστημένο το Microsoft Office ή το Microsoft Works. Αν χρειάζεται να αποκαταστήσετε τις εφαρμογές του Microsoft Office ή του Microsoft Works, θα πρέπει να χρησιμοποιήσετε το CD του *Microsoft Office* ή το CD του *Microsoft Works*. Αυτά τα CD παρέχονται μόνο με τους υπολογιστές στους οποίους είναι προεγκατεστημένο το Microsoft Office ή το Microsoft Works.
3. Αν έχει αντικατασταθεί η αρχική μονάδα σκληρού δίσκου και το πρόγραμμα Product Recovery δεν είναι διαθέσιμο στο νέο σκληρό δίσκο, μεταβείτε στο Κεφάλαιο 5, “Πληροφορίες, βοήθεια και υπηρεσίες” στη σελίδα 27 για πληροφορίες σχετικά με τους τρόπους επικοινωνίας με την IBM.

---

## **Επίλυση προβλημάτων αποκατάστασης**

Αν δεν έχετε πρόσβαση στο πρόγραμμα Product Recovery, το πρόγραμμα Product Recovery έχει καταστραφεί ή υπάρχει κάποιο πρόβλημα με το διαμέρισμα του σκληρού δίσκου που περιέχει το πρόγραμμα Product Recovery, βλ. “Δημιουργία και χρήση δισκέτας αποκατάστασης και επισκευής” στη σελίδα 15. Αν δεν μπορείτε να λύσετε το πρόβλημα με τη δισκέτα αποκατάστασης και επισκευής, τότε η IBM θα σας παράσχει ένα CD Product Recovery. Βλ. το Κεφάλαιο 5, “Πληροφορίες, βοήθεια και υπηρεσίες” στη σελίδα 27 για λεπτομέρειες.

## Δημιουργία και χρήση δισκέτας αποκατάστασης και επισκευής

Αν για κάποιο λόγο δεν εμφανίζεται η προτροπή για το πλήκτρο F11 (που χρησιμοποιείται για την έναρξη του προγράμματος Product Recovery) όταν ανάψετε τον υπολογιστή σας, τότε μπορείτε να χρησιμοποιήσετε τη δισκέτα αποκατάστασης και επισκευής για να εμφανίσετε την προτροπή για το πλήκτρο F11.

**Σημείωση:** Σε ορισμένα μοντέλα μπορεί να εμφανιστεί η προτροπή (To interrupt normal startup, press Enter). Αν εμφανιστεί αυτή η προτροπή, πατήστε το πλήκτρο Enter. Αν δεν εμφανιστεί η προτροπή για το πλήκτρο F11, τότε μπορείτε να χρησιμοποιήσετε τη δισκέτα αποκατάστασης και επισκευής για να την εμφανίσετε.

## Δημιουργία δισκέτας αποκατάστασης και επισκευής

**Σημείωση:** Για να δημιουργήσετε τη δισκέτα αποκατάστασης και επισκευής, το λειτουργικό σύστημα πρέπει να βρίσκεται σε λειτουργία.

Για να δημιουργήσετε μια δισκέτα αποκατάστασης και επισκευής, ακολουθήστε την εξής διαδικασία:

1. Εκκινήστε τον υπολογιστή και το λειτουργικό σύστημα.
2. Χρησιμοποιήστε το πρόγραμμα Windows Explorer ή το εικονίδιο My Computer για να εμφανίσετε τη δομή καταλόγων του σκληρού σας δίσκου.
3. Ανοίξτε το φάκελο ibmtools, ο οποίος συνήθως βρίσκεται στη μονάδα C.
4. Διπλοπατήστε στο αρχείο **RRDISK.BAT** και ακολουθήστε τις οδηγίες που εμφανίζονται στην οθόνη.

## Χρήση της δισκέτας αποκατάστασης και επισκευής

Για να χρησιμοποιήσετε τη δισκέτα αποκατάστασης και επισκευής, ακολουθήστε την εξής διαδικασία:

1. Τερματίστε το λειτουργικό σύστημα και σβήστε τον υπολογιστή.
2. Τοποθετήστε τη δισκέτα αποκατάστασης και επισκευής στη μονάδα δισκέτας.
3. Ανάψτε τον υπολογιστή και ακολουθήστε τις οδηγίες που εμφανίζονται στην οθόνη.

**Σημείωση:** Αν η διαδικασία αποκατάστασης ολοκληρωθεί χωρίς σφάλμα, το μήνυμα για χρήση του πλήκτρου F11 θα εμφανιστεί την επόμενη φορά που θα επανεκκινήσετε τον υπολογιστή σας.

Αν εμφανιστεί μήνυμα σφάλματος και η διαδικασία δεν ολοκληρωθεί, μπορεί να υπάρχει κάποιο πρόβλημα στο πρόγραμμα Product Recovery ή στο διαμέρισμα όπου βρίσκεται το πρόγραμμα Product Recovery. Για περισσότερες πληροφορίες, βλ. Κεφάλαιο 5, “Πληροφορίες, βοήθεια και υπηρεσίες” στη σελίδα 27.

---

## Αποκατάσταση ή εγκατάσταση προγραμμάτων οδήγησης συσκευών

Για να αποκαταστήσετε ή να εγκαταστήσετε προγράμματα οδήγησης συσκευών, πρέπει να είναι εγκατεστημένο στον υπολογιστή σας το λειτουργικό σύστημα. Βεβαιωθείτε ότι έχετε την τεκμηρίωση και τα μέσα αποθήκευσης που περιέχουν το λογισμικό για τις συσκευές.

Τα προγράμματα οδήγησης για τις συσκευές που έχουν εγκατασταθεί από την IBM βρίσκονται στο σκληρό δίσκο του υπολογιστή (συνήθως στη μονάδα C), στο φάκελο `ibmtools\drivers`. Οι οδηγίες για την εγκατάσταση των προγραμμάτων οδήγησης συσκευών (`readme.txt`) βρίσκονται επίσης στο φάκελο `ibmtools\drivers`. Άλλα προγράμματα οδήγησης συσκευών βρίσκονται στα μέσα αποθήκευσης λογισμικού που παρέχονται με την κάθε συσκευή.

Οι πιο πρόσφατες εκδόσεις των προγραμμάτων οδήγησης για συσκευές που έχουν εγκατασταθεί από την IBM βρίσκονται επίσης στη διεύθυνση <http://www.ibm.com/pc/support/> στο World Wide Web.

Για να αποκαταστήσετε το πρόγραμμα οδήγησης για μια συσκευή που έχει εγκατασταθεί από την IBM, ακολουθήστε την εξής διαδικασία:

1. Εκκινήστε τον υπολογιστή και το λειτουργικό σύστημα.
2. Χρησιμοποιήστε το πρόγραμμα Εξερεύνηση των Windows (Windows Explorer) για να εμφανίσετε τη δομή καταλόγων του σκληρού δίσκου σας.
3. Ανοίξτε το φάκελο `ibmtools`.
4. Ανοίξτε το φάκελο `drivers`. Στο φάκελο `drivers` υπάρχουν διάφοροι υποφάκελοι οι οποίοι έχουν όνομα αντίστοιχο με τις διάφορες συσκευές που έχουν εγκατασταθεί στον υπολογιστή σας (για παράδειγμα, `audio`, `video` κ.ο.κ.).
5. Ανοίξτε τον κατάλληλο υποφάκελο.
6. Χρησιμοποιήστε μία από τις ακόλουθες μεθόδους για να αποκαταστήσετε το πρόγραμμα οδήγησης συσκευής:
  - Αναζητήστε στον υποφάκελο της συσκευής το αρχείο `readme.txt`, ή κάποιο άλλο αρχείο με προέκταση `.txt`, το οποίο περιέχει πληροφορίες σχετικά με την επανεγκατάσταση του προγράμματος οδήγησης συσκευής. Το αρχείο αυτό μπορεί να έχει όνομα ανάλογο με το λειτουργικό σύστημα, π.χ. `win98.txt`. Ακολουθήστε τις οδηγίες στο αρχείο αυτό.
  - Αν στον υποφάκελο της συσκευής υπάρχει ένα αρχείο με προέκταση `.inf`, μπορείτε να χρησιμοποιήσετε τη λειτουργία Προσθήκη νέου υλικού (Add New Hardware), που είναι διαθέσιμη μέσω του Πίνακα ελέγχου (Control Panel) των Windows, για να εγκαταστήσετε ξανά το πρόγραμμα οδήγησης συσκευής. Δεν είναι δυνατή η εγκατάσταση όλων των προγραμμάτων οδήγησης συσκευών με αυτή τη λειτουργία. Στη λειτουργία Προσθήκη νέου υλικού (Add New Hardware), όταν σας ζητηθεί να καθορίσετε το πρόγραμμα οδήγησης συσκευής που θέλετε να εγκαταστήσετε, επιλέξτε **Από δισκέτα**

**(Have Disk)** και στη συνέχεια **Αναζήτηση (Browse)**. Στη συνέχεια, επιλέξτε το κατάλληλο πρόγραμμα οδήγησης συσκευής (αρχείο \*.inf) από τον υποφάκελο της συσκευής.

- Αναζητήστε στον υποφάκελο της συσκευής ένα αρχείο setup.exe. Διπλασιάστε στο αρχείο **SETUP.EXE** και ακολουθήστε τις οδηγίες που εμφανίζονται στην οθόνη.



## Κεφάλαιο 4. Διάγνωση και αντιμετώπιση προβλημάτων

Στο κεφάλαιο αυτό περιγράφονται ορισμένα βασικά εργαλεία για τη διάγνωση και την αντιμετώπιση προβλημάτων. Αν το συγκεκριμένο πρόβλημα που αντιμετωπίζετε δεν αναφέρεται εδώ, ανατρέξτε στο Access IBM για πιο λεπτομερείς πληροφορίες σχετικά με την αντιμετώπιση προβλημάτων.

### Επίλυση βασικών προβλημάτων

Σύμπτωμα	Ενέργεια
Ο υπολογιστής δεν ανάβει όταν πατάτε το διακόπτη λειτουργίας.	<p>Βεβαιωθείτε ότι:</p> <ul style="list-style-type: none"><li>• Το καλώδιο ρεύματος είναι συνδεδεμένο στον υπολογιστή και σε μια πρίζα που λειτουργεί.</li><li>• Αν υπάρχει δεύτερος διακόπτης λειτουργίας στο πίσω μέρος του υπολογιστή, βεβαιωθείτε ότι είναι αναμμένος. Ελέγξτε την ενδεικτική λυχνία τροφοδοσίας στο εμπρός μέρος του υπολογιστή για να βεβαιωθείτε ότι ο υπολογιστής είναι αναμμένος.</li></ul> <p>Αν δεν μπορείτε να διορθώσετε το πρόβλημα, ζητήστε να επισκευαστεί ο υπολογιστής.</p>
Η οθόνη είναι κενή.	<p>Βεβαιωθείτε ότι:</p> <ul style="list-style-type: none"><li>• Το καλώδιο της οθόνης είναι σωστά συνδεδεμένο στο πίσω μέρος της οθόνης και του υπολογιστή.</li><li>• Το καλώδιο ρεύματος της οθόνης είναι συνδεδεμένο στην οθόνη και σε μια πρίζα που λειτουργεί.</li><li>• Η οθόνη είναι αναμμένη και έχουν ρυθμιστεί σωστά η φωτεινότητα (Brightness) και η αντίθεση (Contrast).</li><li>• Το καλώδιο σήματος της οθόνης είναι καλά συνδεδεμένο στην οθόνη και στην κατάλληλη υποδοχή του υπολογιστή.</li></ul> <p><b>Σημείωση:</b> Αν ο υπολογιστής σας έχει δύο υποδοχές οθόνης, βεβαιωθείτε ότι η οθόνη είναι συνδεδεμένη στην υποδοχή της θύρας AGP και όχι στην υποδοχή της πλακέτας συστήματος. Βλ. το Βήμα 5 στη σελίδα 6.</p> <p>Αν δεν μπορείτε να διορθώσετε το πρόβλημα, ζητήστε να επισκευαστεί ο υπολογιστής.</p>

Σύμπτωμα	Ενέργεια
<p>Το πληκτρολόγιο δεν λειτουργεί. Ο υπολογιστής δεν ανταποκρίνεται όταν χρησιμοποιείτε το πληκτρολόγιο.</p>	<p>Βεβαιωθείτε ότι:</p> <ul style="list-style-type: none"> <li>• Ο υπολογιστής και η οθόνη λειτουργούν και έχουν ρυθμιστεί σωστά η φωτεινότητα (Brightness) και η αντίθεση (Contrast).</li> <li>• Το πληκτρολόγιο είναι σωστά συνδεδεμένο στην κατάλληλη υποδοχή του υπολογιστή.</li> <li>• Δεν έχουν κολλήσει κάποια πλήκτρα.</li> </ul> <p>Αν δεν μπορείτε να διορθώσετε το πρόβλημα, ζητήστε να επισκευαστεί ο υπολογιστής.</p>
<p>Το πληκτρολόγιο Rapid Access III Keyboard δεν λειτουργεί.</p>	<p>Βεβαιωθείτε ότι:</p> <ul style="list-style-type: none"> <li>• Ο υπολογιστής είναι αναμμένος.</li> <li>• Το πληκτρολόγιο είναι σωστά συνδεδεμένο σε μια υποδοχή USB στο πίσω μέρος του υπολογιστή.</li> <li>• Δεν έχουν κολλήσει κάποια πλήκτρα.</li> </ul> <p>Αν δεν μπορείτε να διορθώσετε το πρόβλημα, ζητήστε να επισκευαστεί ο υπολογιστής.</p>
<p>Το ασύρματο πληκτρολόγιο Rapid Access III Wireless Keyboard δεν λειτουργεί.</p>	<p>Όταν είναι εγκαταστημένος ο δέκτης ασύρματης λειτουργίας, εμφανίζονται εικονίδια κατάστασης και πληροφορίες βοήθειας στο κάτω δεξί άκρο της επιφάνειας εργασίας, πάνω από τη βασική γραμμή εργασιών των Windows. Πατήστε στο σύμβολο ? (βοήθεια) για περισσότερες πληροφορίες σχετικά με το ασύρματο πληκτρολόγιο.</p> <ul style="list-style-type: none"> <li>• Βεβαιωθείτε ότι ο υπολογιστής έχει τεθεί σε λειτουργία και ότι έχει ρυθμιστεί σωστά η φωτεινότητα (brightness) της οθόνης.</li> <li>• Βεβαιωθείτε ότι δεν έχουν κολλήσει κάποια πλήκτρα.</li> <li>• Αλλάξτε τις μπαταρίες στο πληκτρολόγιο.</li> <li>• Αλλάξτε το κανάλι στο πληκτρολόγιο.</li> </ul> <p>Αν δεν μπορείτε να διορθώσετε το πρόβλημα, ζητήστε να επισκευαστεί ο υπολογιστής.</p>
<p>Το ποντίκι δεν λειτουργεί. Ο υπολογιστής δεν ανταποκρίνεται όταν χρησιμοποιείτε το ποντίκι.</p>	<p>Βεβαιωθείτε ότι:</p> <ul style="list-style-type: none"> <li>• Ο υπολογιστής και η οθόνη λειτουργούν και έχουν ρυθμιστεί σωστά η φωτεινότητα (Brightness) και η αντίθεση (Contrast).</li> <li>• Το ποντίκι είναι σωστά συνδεδεμένο στην κατάλληλη υποδοχή του υπολογιστή.</li> </ul> <p>Αν δεν μπορείτε να διορθώσετε το πρόβλημα, ζητήστε να επισκευαστεί ο υπολογιστής.</p>



Σύμπτωμα	Ενέργεια
<p>Το ποντίκι ScrollPoint III Mouse δεν λειτουργεί.</p>	<p>Καθαρίστε το ποντίκι. Βεβαιωθείτε ότι:</p> <ul style="list-style-type: none"> <li>• Ο υπολογιστής λειτουργεί και έχει ρυθμιστεί σωστά η φωτεινότητα (brightness).</li> <li>• Το ποντίκι είναι σωστά συνδεδεμένο σε μια υποδοχή USB του υπολογιστή.</li> </ul> <p>Αν δεν μπορείτε να διορθώσετε το πρόβλημα, ζητήστε να επισκευαστεί ο υπολογιστής.</p>
<p>Το ασύρματο ποντίκι ScrollPoint III Wireless Mouse δεν λειτουργεί.</p>	<p>Όταν είναι εγκαταστημένος ο δέκτης ασύρματης λειτουργίας, εμφανίζονται εικονίδια κατάστασης και πληροφορίες βοήθειας στο κάτω δεξί άκρο της επιφάνειας εργασίας, πάνω από τη βασική γραμμή εργασιών των Windows. Πατήστε στο σύμβολο ? (βοήθεια) για περισσότερες πληροφορίες σχετικά με το ασύρματο πληκτρολόγιο.</p> <ul style="list-style-type: none"> <li>• Καθαρίστε το ποντίκι.</li> <li>• Βεβαιωθείτε ότι ο υπολογιστής έχει τεθεί σε λειτουργία και ότι έχει ρυθμιστεί σωστά η φωτεινότητα (brightness) της οθόνης.</li> <li>• Αλλάξτε τις μπαταρίες στο ποντίκι.</li> <li>• Αλλάξτε το κανάλι στο ποντίκι.</li> </ul> <p>Αν δεν μπορείτε να διορθώσετε το πρόβλημα, ζητήστε να επισκευαστεί ο υπολογιστής.</p>
<p>Το λειτουργικό σύστημα δεν εκκινείται.</p>	<p>Βεβαιωθείτε ότι:</p> <ul style="list-style-type: none"> <li>• Δεν υπάρχει δισκέτα στη μονάδα δισκέτας.</li> <li>• Η σειρά εκκίνησης μονάδων περιλαμβάνει τη συσκευή όπου βρίσκεται το λειτουργικό σύστημα. Συνήθως, το λειτουργικό σύστημα βρίσκεται στο σκληρό δίσκο.</li> </ul> <p>Κατά τη διάρκεια της εκκίνησης, περιμένετε να εμφανιστεί το μήνυμα προτροπής για την έναρξη του προγράμματος IBM Setup Utility (ή του προγράμματος Configuration/Setup Utility). Πατήστε το λειτουργικό πλήκτρο που καθορίζεται.</p> <p>Επαληθεύστε τη σειρά εκκίνησης συσκευών (startup sequence) στο πρόγραμμα IBM Setup Utility.</p> <p>Αν δεν μπορείτε να διορθώσετε το πρόβλημα, ζητήστε να επισκευαστεί ο υπολογιστής.</p>
<p>Εμφανίζεται ένας κωδικός σφάλματος πριν από την εκκίνηση του λειτουργικού συστήματος.</p>	<p>Καταγράψτε τον κωδικό και ανατρέξτε στην ενότητα “Κωδικός σφάλματος” στη σελίδα 23.</p>
<p>Ακούγεται μια σειρά από προειδοποιητικούς ήχους πριν από την εκκίνηση του λειτουργικού συστήματος.</p>	<p>Βεβαιωθείτε ότι δεν έχουν κολλήσει κάποια πλήκτρα.</p> <p>Αν δεν μπορείτε να διορθώσετε το πρόβλημα, ζητήστε να επισκευαστεί ο υπολογιστής.</p>

---

## IBM Enhanced Diagnostics

Το πρόγραμμα IBM Enhanced Diagnostics εκτελείται ανεξάρτητα από το λειτουργικό σύστημα. Μπορείτε να χρησιμοποιήσετε αυτό το πρόγραμμα για να ελέγξετε τον υλικό εξοπλισμό του υπολογιστή σας. Το πρόγραμμα αυτό χρησιμοποιείται όταν δεν είναι δυνατό να χρησιμοποιηθούν άλλες μέθοδοι ή όταν με άλλες μεθόδους δεν έχει καταστεί δυνατό να προσδιοριστεί η αιτία ενός προβλήματος που είναι πιθανό να σχετίζεται με τον υλικό εξοπλισμό.

Μπορείτε να εκτελέσετε το πρόγραμμα IBM Enhanced Diagnostics χρησιμοποιώντας το πρόγραμμα Product Recovery που βρίσκεται στο σκληρό σας δίσκο. Εναλλακτικά, μπορείτε να δημιουργήσετε μια δισκέτα *IBM Enhanced Diagnostics* από το πρόγραμμα Product Recovery.

Μπορείτε επίσης να μεταφορτώσετε την τελευταία έκδοση του προγράμματος Enhanced Diagnostics από τη διεύθυνση <http://www.ibm.com/pc/support/> στο World Wide Web. Πληκτρολογήστε τον τύπο και το μοντέλο του υπολογιστή σας στο πεδίο **Quick Path** για να βρείτε τα κατάλληλα μεταφορτώσιμα αρχεία για τον υπολογιστή σας.

## Εκτέλεση του IBM Enhanced Diagnostics από το πρόγραμμα Product Recovery

Για να εκτελέσετε το διαγνωστικό πρόγραμμα από το πρόγραμμα Product Recovery, ακολουθήστε την εξής διαδικασία:

**Σημείωση:** Αν το πρόγραμμα Product Recovery που βρίσκεται στο σκληρό δίσκο του υπολογιστή δεν λειτουργεί ή δεν είναι δυνατή η πρόσβαση σε αυτό, το πρόγραμμα IBM Enhanced Diagnostics μπορεί να εκτελεστεί από τη δισκέτα *Enhanced Diagnostics*.

1. Τερματίστε το λειτουργικό σύστημα και σβήστε τον υπολογιστή.
2. Όταν ανάψετε τον υπολογιστή σας, κρατήστε πατημένο το πλήκτρο F11 έως ότου εμφανιστεί το μενού Product Recovery.
3. Ανάλογα με το λειτουργικό σύστημα που χρησιμοποιείτε, μπορεί να σας ζητηθεί να επιλέξετε μια ρύθμιση για το σύστημα. Αν δεν εμφανιστεί μήνυμα, πηγαίνετε στο επόμενο βήμα.
4. Όταν εμφανιστεί το κύριο μενού, επιλέξτε **System Utilities**.
5. Από το μενού System Utilities, επιλέξτε **Run Diagnostics**. Ενεργοποιείται το πρόγραμμα IBM Enhanced Diagnostics. Όταν ολοκληρώσετε τα διαγνωστικά προγράμματα, θα επιστρέψετε στο κύριο μενού του προγράμματος Product Recovery.
6. Επανεκκινήστε τον υπολογιστή.

## Δημιουργία δισκέτας IBM Enhanced Diagnostics

Για να δημιουργήσετε μια δισκέτα *IBM Enhanced Diagnostics* από το πρόγραμμα *Product Recovery*, ακολουθήστε την εξής διαδικασία:

1. Τερματίστε το λειτουργικό σύστημα και σβήστε τον υπολογιστή.
2. Όταν ανάψετε τον υπολογιστή σας, κρατήστε πατημένο το πλήκτρο F11 έως ότου εμφανιστεί το μενού *Product Recovery*.
3. Ανάλογα με το λειτουργικό σύστημα που χρησιμοποιείτε, μπορεί να σας ζητηθεί να επιλέξετε μια ρύθμιση για το σύστημα. Αν δεν εμφανιστεί μήνυμα, πηγαίνετε στο επόμενο βήμα.
4. Από το κύριο μενού, επιλέξτε **System Utilities**.
5. Επιλέξτε **Create a diagnostic diskette** και ακολουθήστε τις οδηγίες που εμφανίζονται στην οθόνη.
6. Όταν σας ζητηθεί, τοποθετήστε μια κενή, μορφοποιημένη δισκέτα στη μονάδα δισκέτας και ακολουθήστε τις οδηγίες που εμφανίζονται στην οθόνη.

**Σημείωση:** Μπορείτε επίσης να μεταφορτώσετε την τελευταία έκδοση του διαγνωστικού προγράμματος από τη διεύθυνση <http://www.ibm.com/pc/support/> στο World Wide Web. Πληκτρολογήστε τον τύπο του υπολογιστή σας στο πεδίο **Quick Path** για να βρείτε τα κατάλληλα μεταφορτώσιμα αρχεία για τον υπολογιστή σας.

## Εκτέλεση της δισκέτας IBM Enhanced Diagnostics

Για να εκτελέσετε τη δισκέτα *IBM Enhanced Diagnostics*, ακολουθήστε την εξής διαδικασία:

1. Τερματίστε το λειτουργικό σύστημα και σβήστε τον υπολογιστή.
2. Τοποθετήστε τη δισκέτα *IBM Enhanced Diagnostics* στη μονάδα δισκέτας.
3. Ανάψτε τον υπολογιστή.
4. Ακολουθήστε τις οδηγίες που εμφανίζονται στην οθόνη. Για βοήθεια, πατήστε F1.
5. Όταν το πρόγραμμα ολοκληρωθεί, αφαιρέστε τη δισκέτα από τη μονάδα δισκέτας.
6. Τερματίστε και επανεκκινήστε τον υπολογιστή.

---

## Κωδικοί σφάλματος

Ο ακόλουθος πίνακας περιλαμβάνει κάποιους από τους πιο συνηθισμένους κωδικούς σφάλματος που μπορεί να εμφανιστούν όταν ο υπολογιστής εκτελεί τη διαδικασία αυτόματου ελέγχου κατά την εκκίνηση (POST).

- Καταγράψτε τους κωδικούς σφάλματος που παρουσιάζονται. Αν καλέσετε για τεχνική υποστήριξη, θα σας ζητηθούν αυτοί οι κωδικοί.

- Αν εμφανίζονται πολλοί κωδικοί σφάλματος, επιλύστε τα αντίστοιχα προβλήματα με την ίδια σειρά με την οποία εμφανίζονται οι κωδικοί σφάλματος. Συνήθως, αν επιλύσετε τον πρώτο κωδικό σφάλματος θα επιλυθούν και οι επόμενοι.
- Αν ο κωδικός σφάλματος δεν υπάρχει στον πίνακα που ακολουθεί, χρειάζεται πιο σύνθετη ανάλυση του προβλήματος.
  - Αν το λειτουργικό σύστημα εκκινείται όταν ανάβετε τον υπολογιστή, βλ. την ενότητα “IBM Enhanced Diagnostics” στη σελίδα 22 για να εκτελέσετε μια διαγνωστική ανάλυση του προβλήματος. Επίσης μπορείτε να χρησιμοποιήσετε το Access IBM για να συλλέξετε περισσότερες πληροφορίες σχετικά με την επίλυση προβλημάτων.
  - Αν το λειτουργικό σύστημα δεν εκκινείται, ζητήστε να επισκευαστεί ο υπολογιστής.

Κωδικός	Περιγραφή	Ενέργεια
161 ή 0250	Η μπαταρία είναι ελαττωματική.	Αντικαταστήστε τη μπαταρία. Βλ. τη διαδικασία αντικατάστασης της μπαταρίας στο ηλεκτρονικό εγχειρίδιο χρήσης ( <i>User Guide</i> ), το οποίο είναι διαθέσιμο μέσω του Access IBM.
162 ή 0251	Έγινε κάποια αλλαγή στη σύνθεση των συσκευών.	Βεβαιωθείτε ότι: <ul style="list-style-type: none"> <li>• Όλες οι εξωτερικές συσκευές είναι αναμμένες.</li> <li>• Όλες οι συσκευές έχουν εγκατασταθεί σωστά και είναι καλά συνδεδεμένες στα καλώδιά τους.</li> </ul> Αν δεν μπορείτε να διορθώσετε το πρόβλημα, ζητήστε να επισκευαστεί ο υπολογιστής.
301, 303, 0211 ή 0212	Παρουσιάστηκε σφάλμα στο πληκτρολόγιο.	Βεβαιωθείτε ότι: <ul style="list-style-type: none"> <li>• Το πληκτρολόγιο είναι σωστά συνδεδεμένο.</li> <li>• Δεν έχουν κολλήσει κάποια πλήκτρα.</li> </ul> Αν δεν μπορείτε να διορθώσετε το πρόβλημα, ζητήστε να επισκευαστεί ο υπολογιστής.
0280	Η προηγούμενη διαδικασία εκκίνησης δεν ολοκληρώθηκε. Χρησιμοποιήθηκαν οι προεπιλεγμένες ρυθμίσεις.	Η προηγούμενη διαδικασία POST δεν ολοκληρώθηκε με επιτυχία. Η διαδικασία POST φορτώνει τις προεπιλεγμένες τιμές και δίνει τη δυνατότητα εκτέλεσης του προγράμματος IBM Setup Utility.  Το σφάλμα αυτό διορθώνεται με την επόμενη εκκίνηση του υπολογιστή.

Κωδικός	Περιγραφή	Ενέργεια
860x (x=οποιοσδήποτε αριθμός)	Παρουσιάστηκε σφάλμα στο ποντίκι ή τη συσκευή κατάδειξης.	Βεβαιωθείτε ότι το ποντίκι ή η συσκευή κατάδειξης έχει συνδεθεί σωστά.  Αν δεν μπορείτε να διορθώσετε το πρόβλημα, ζητήστε να επισκευαστεί ο υπολογιστής.

## Προειδοποιητικά ηχητικά σήματα της λειτουργίας POST

Τα ηχητικά σήματα είναι ένας άλλος τρόπος με τον οποίο η λειτουργία POST μπορεί να σας ειδοποιήσει για σφάλματα. Η μορφή ενός ηχητικού σήματος αντιπροσωπεύει μια αριθμητική τιμή και παρέχει περισσότερες πληροφορίες σχετικά με την προέλευση ενός πιθανού προβλήματος.

Ακολουθούν τα πιο συνηθισμένα ηχητικά σήματα POST που μπορεί να ακούσετε κατά την εκκίνηση του υπολογιστή σας.

Μορφή ηχητικού σήματος	Περιγραφή	Ενέργεια
1-3-3-1	Δεν εμφανίζεται μήνυμα στην οθόνη. Τα ηχητικά σήματα ακούγονται πριν από την ενεργοποίηση της οθόνης.	Αφαιρέστε και τοποθετήστε ξανά τα τσιπ μνήμης DIMM.  Αν το πρόβλημα εξακολουθεί να παρουσιάζεται, ο υπολογιστής χρειάζεται επισκευή.
1-3-1	Απέτυχε η δοκιμή της μνήμης RAM	Αφαιρέστε και τοποθετήστε ξανά τα τσιπ μνήμης DIMM.  Αν το πρόβλημα εξακολουθεί να παρουσιάζεται, ο υπολογιστής χρειάζεται επισκευή.

Ακολουθούν ορισμένες γενικές οδηγίες για την αντιμετώπιση των ηχητικών σημάτων της λειτουργίας POST.

- Καταγράψτε τη μορφή των ηχητικών σημάτων που ακούγονται. Αν καλέσετε τεχνική υποστήριξη, θα σας ζητηθεί η μορφή των ηχητικών σημάτων.
- Αν το ηχητικό σήμα δεν υπάρχει στον παραπάνω πίνακα, χρειάζεται πιο σύνθετη ανάλυση του προβλήματος.
  - Αν το λειτουργικό σύστημα εκκινείται όταν ανάβετε τον υπολογιστή, χρησιμοποιήστε το Access IBM για να ενεργοποιήσετε το IBM Enhanced Diagnostics και εξετάστε τις διαδικασίες επίλυσης προβλημάτων στο πρόγραμμα αυτό.
  - Αν το λειτουργικό σύστημα δεν εκκινείται, ζητήστε να επισκευαστεί ο υπολογιστής.



---

## Κεφάλαιο 5. Πληροφορίες, βοήθεια και υπηρεσίες

Αν χρειαστείτε βοήθεια, υπηρεσίες, τεχνική υποστήριξη ή απλά περισσότερες πληροφορίες για τα προϊόντα της IBM, θα βρείτε μια μεγάλη ποικιλία πηγών που μπορούν να σας βοηθήσουν. Το κεφάλαιο αυτό περιέχει πληροφορίες για το πού μπορείτε να απευθυνθείτε για πρόσθετες πληροφορίες σχετικά με την IBM και τα προϊόντα της, τι να κάνετε αν αντιμετωπίσετε κάποιο πρόβλημα με τον υπολογιστή σας και ποιον να καλέσετε αν χρειαστείτε υπηρεσίες.

---

### Πληροφορίες

Πληροφορίες σχετικά με τον υπολογιστή IBM και το τυχόν προεγκατεστημένο λογισμικό υπάρχουν στην τεκμηρίωση που συνοδεύει τον υπολογιστή σας. Η τεκμηρίωση αυτή περιλαμβάνει έντυπα εγχειρίδια, ηλεκτρονικά εγχειρίδια, αρχεία README και αρχεία βοήθειας. Επίσης, πληροφορίες σχετικά με τα προϊόντα της IBM είναι διαθέσιμες στο World Wide Web.

Στο World Wide Web, το site της IBM έχει τρέχουσες πληροφορίες σχετικά με τα προϊόντα IBM Personal Computers και τη διαθέσιμη υποστήριξη. Η διεύθυνση της αρχικής σελίδας του site IBM Personal Computing είναι: <http://www.ibm.com/pc/>.

Στη διεύθυνση <http://www.ibm.com/pc/support/> μπορείτε να βρείτε πληροφορίες σχετικά με την υποστήριξη προϊόντων IBM, συμπεριλαμβανομένων των υποστηριζόμενων επιλογών.

Αν επιλέξετε **Profile** από τη σελίδα αυτή, μπορείτε να δημιουργήσετε μια προσαρμοσμένη σελίδα υποστήριξης ειδικά για τον υλικό εξοπλισμό σας, η οποία θα περιλαμβάνει συχνές ερωτήσεις και απαντήσεις (Frequently Asked Questions), πληροφορίες σχετικά με τα εξαρτήματα (Parts Information), τεχνικές υποδείξεις και πληροφορίες (Technical Hints and Tips) και μεταφορτώσιμα αρχεία (Downloadable Files). Επιπλέον, μπορείτε να επιλέξετε να ειδοποιείστε μέσω e-mail κάθε φορά που γίνονται διαθέσιμες νέες πληροφορίες σχετικά με τα προϊόντα που χρησιμοποιείτε.

Μπορείτε επίσης να παραγγέλλετε εκδόσεις μέσω του IBM Publications Ordering System, στην ακόλουθη διεύθυνση:  
<http://www.elink.ibmink.ibm.com/public/applications/publications/cgi-bin/pbi.cgi>.

---

### Βοήθεια και υπηρεσίες

Αν αντιμετωπίσετε κάποιο πρόβλημα με τον υπολογιστή σας, υπάρχουν πολλές διαθέσιμες πηγές βοήθειας.

## Χρήση της τεκμηρίωσης και των διαγνωστικών προγραμμάτων

Πολλά προβλήματα με τους υπολογιστές είναι δυνατό να επιλυθούν χωρίς εξωτερική βοήθεια. Αν παρουσιαστεί κάποιο πρόβλημα στον υπολογιστή σας, δείτε πρώτα τις πληροφορίες επίλυσης προβλημάτων (troubleshooting) στην τεκμηρίωση του υπολογιστή σας. Αν υποψιάζεστε ότι υπάρχει πρόβλημα με το λογισμικό, ανατρέξτε στην τεκμηρίωση (συμπεριλαμβανομένων των αρχείων README και της ηλεκτρονικής βοήθειας) που συνοδεύει το λειτουργικό σύστημα ή την εφαρμογή.

Οι περισσότεροι υπολογιστές και servers της IBM συνοδεύονται από ένα σύνολο διαγνωστικών προγραμμάτων που μπορούν να βοηθήσουν στον εντοπισμό προβλημάτων υλικού εξοπλισμού. Για πληροφορίες σχετικά με τη χρήση των διαγνωστικών προγραμμάτων, ανατρέξτε στις πληροφορίες εντοπισμού προβλημάτων στην τεκμηρίωση που συνοδεύει τον υπολογιστή σας.

Οι πληροφορίες επίλυσης προβλημάτων ή τα διαγνωστικά προγράμματα μπορεί να σας πληροφορήσουν ότι χρειάζεστε πρόσθετα ή αναβαθμισμένα προγράμματα οδήγησης συσκευών ή άλλο λογισμικό. Η IBM διατηρεί σελίδες στο World Wide Web όπου μπορείτε να βρείτε τις τελευταίες τεχνικές πληροφορίες και να μεταφορτώσετε προγράμματα οδήγησης συσκευών και αναβαθμίσεις. Ανατρέξτε στη διεύθυνση <http://www.ibm.com/pc/support/> και ακολουθήστε τις οδηγίες.

## Κλήση για παροχή υπηρεσιών

Αν έχετε προσπαθήσει να επιλύσετε το πρόβλημα μόνοι σας και χρειάζεστε βοήθεια, κατά τη διάρκεια της περιόδου εγγύησης, μπορείτε να λάβετε βοήθεια και πληροφορίες από τηλέφону μέσω του IBM PC HelpCenter<sup>®</sup>. Οι ακόλουθες υπηρεσίες είναι διαθέσιμες κατά τη διάρκεια της περιόδου εγγύησης:

- **Εντοπισμός προβλημάτων** - Εκπαιδευμένο προσωπικό είναι έτοιμο να σας βοηθήσει να διαπιστώσετε αν υπάρχει πρόβλημα με τον υλικό εξοπλισμό και να αποφασίσετε τις ενέργειες στις οποίες θα πρέπει να προβείτε για να διορθώσετε το πρόβλημα.
- **Επισκευή υλικού εξοπλισμού IBM** - Αν διαπιστωθεί ότι το πρόβλημα οφείλεται σε υλικό εξοπλισμό της IBM που καλύπτεται από εγγύηση, εκπαιδευμένο προσωπικό υπηρεσιών είναι έτοιμο να σας παράσχει τις κατάλληλες υπηρεσίες.
- **Διαχείριση μηχανικών τροποποιήσεων** - Σε ορισμένες περιπτώσεις, μπορεί να απαιτούνται αλλαγές μετά την πώληση του προϊόντος. Η IBM ή ο μεταπωλητής από τον οποίο αγοράσατε το προϊόν, αν έχει τη σχετική εξουσιοδότηση από την IBM, θα προβεί σε κατάλληλες για τον υλικό εξοπλισμό σας μηχανικές τροποποιήσεις (engineering changes).

Δεν καλύπτονται τα εξής:

- Αντικατάσταση ή χρήση εξαρτημάτων μη-IBM ή εξαρτημάτων IBM που δεν καλύπτονται από εγγύηση. Όλα τα καλυπτόμενα από εγγύηση εξαρτήματα έχουν έναν επταψήφιο προσδιοριστικό αριθμό, της μορφής IBM FRU XXXXXXXX.
- Προσδιορισμός της αιτίας προβλημάτων λογισμικού.



- Ρύθμιση του BIOS ως τμήμα μιας εγκατάστασης ή αναβάθμισης.
- Αλλαγές, τροποποιήσεις ή αναβαθμίσεις προγραμμάτων οδήγησης συσκευών.
- Εγκατάσταση και συντήρηση λειτουργικών συστημάτων δικτύων (NOS).
- Εγκατάσταση και συντήρηση προγραμμάτων εφαρμογών.

Για πλήρη περιγραφή των όρων της εγγύησης, ανατρέξτε στη Δήλωση Περιορισμένης Εγγύησης της IBM. Κρατήστε την απόδειξη αγοράς ώστε να μπορείτε να λάβετε υπηρεσίες εγγύησης.

Στις Η.Π.Α. και στον Καναδά, οι υπηρεσίες αυτές είναι διαθέσιμες 24 ώρες την ημέρα, 7 ημέρες την εβδομάδα. Στο Ηνωμένο Βασίλειο, οι υπηρεσίες αυτές είναι διαθέσιμες από Δευτέρα έως Παρασκευή, 9:00 π.μ. - 6:00 μ.μ.

**Σημείωση:** Οι χρόνοι απόκρισης μπορεί να ποικίλλουν. Μπορεί να εξαιρούνται ορισμένες αργίες.

Αν είναι δυνατό, συνιστάται να είστε στον υπολογιστή σας όταν καλείτε.

Παρακαλούμε να έχετε πρόχειρες τις ακόλουθες πληροφορίες:

- Τύπος και μοντέλο μηχανής
- Αριθμοί σειράς των προϊόντων υλικού εξοπλισμού της IBM
- Περιγραφή του προβλήματος
- Ακριβής διατύπωση των μηνυμάτων σφαλμάτων
- Πληροφορίες σχετικά με τη σύνθεση υλικού εξοπλισμού και λογισμικού

## Αριθμοί τηλεφώνου

Οι αριθμοί τηλεφώνου υπόκεινται σε αλλαγή χωρίς ειδοποίηση. Για τους τρέχοντες αριθμούς τηλεφώνου, μεταβείτε στη διεύθυνση <http://www.ibm.com/pc/support/> και επιλέξτε **Support Phone List**.

Χώρα		Αριθμός τηλεφώνου
Αυστρία	Österreich	01-24 592 5901
Βέλγιο (Γαλλικά)	Belgique	02-210 9800
Βέλγιο (Ολλανδικά)	Belgie	02-210 9820
Γαλλία	France	02 38 55 74 50
Γερμανία	Deutschland	07032-1549 201
Δανία	Danmark	45 20 82 00
Ελβετία	Schweiz/Suisse/Svizzera	058-333 0900
Ηνωμένο Βασίλειο	United Kingdom	01475-555 055
Η.Π.Α. και Πουέρτο Ρίκο	U.S.A. and Puerto Rico	1-800-772-2227
Ιρλανδία	Ireland	01-815 9200
Ισπανία	España	91-662 49 16
Ιταλία	Italia	02-7031 6101
Καναδάς	Canada - Toronto only	416-383-3344
Καναδάς	Canada - all other	1-800-565-3344
Λουξεμβούργο	Luxembourg	298-977 5063
Νορβηγία	Norge	66 81 11 00
Ολλανδία	Nederland	020-514 5770
Πορτογαλία	Portugal	21-791 51 47
Σουηδία	Sverige	08-477 4420
Φινλανδία	Suomi	09-459 6960

Σε όλες τις άλλες χώρες και περιοχές, επικοινωνήστε με το μεταπωλητή της IBM ή τον εκπρόσωπο μάρκετινγκ της IBM.

## Άλλες υπηρεσίες

Το IBM Update Connector™ είναι ένα εργαλείο εξ αποστάσεως επικοινωνίας που μπορεί να χρησιμοποιηθεί σε μερικούς υπολογιστές IBM για την επικοινωνία με το HelpCenter. Το Update Connector σας δίνει τη δυνατότητα να λαμβάνετε και να μεταφορτώνετε αναβαθμίσεις για λογισμικό που παρέχεται μαζί με τον υπολογιστή σας.

Αν ταξιδεύετε με τον υπολογιστή σας ή τον μετεγκαταστήσετε σε χώρα στην οποία πωλείται ο συγκεκριμένος τύπος μηχανής NetVista, ο υπολογιστής μπορεί να

καλύπτεται από την Υπηρεσία Διεθνούς Εγγύησης (International Warranty Service), η οποία σας παρέχει αυτομάτως το δικαίωμα να λαμβάνετε υπηρεσίες εγγύησης καθ' όλη τη διάρκεια της περιόδου εγγύησης. Οι υπηρεσίες θα παρέχονται από την IBM ή από μεταπωλητές της IBM που είναι εξουσιοδοτημένοι να παρέχουν υπηρεσίες εγγύησης.

Οι μέθοδοι και οι διαδικασίες παροχής υπηρεσιών μπορεί να διαφέρουν από χώρα σε χώρα και ορισμένες υπηρεσίες μπορεί να μην είναι διαθέσιμες σε όλες τις χώρες. Η Υπηρεσία Διεθνούς Εγγύησης παρέχεται με τη μέθοδο (π.χ. depot, μεταφορά από τον πελάτη στο κέντρο παροχής υπηρεσιών (carry-in) ή επί τόπου υπηρεσίες) που χρησιμοποιείται στη χώρα παροχής υπηρεσιών. Τα κέντρα παροχής υπηρεσιών σε ορισμένες χώρες μπορεί να μην είναι σε θέση να παράσχουν υπηρεσίες για όλα τα μοντέλα ενός συγκεκριμένου τύπου μηχανής. Σε ορισμένες χώρες, μπορεί να ισχύουν χρεώσεις και περιορισμοί κατά την παροχή των υπηρεσιών.

Για να προσδιορίσετε αν ο υπολογιστής σας καλύπτεται από την Υπηρεσία Διεθνούς Εγγύησης και να δείτε τον κατάλογο των χωρών στις οποίες είναι διαθέσιμες οι υπηρεσίες εγγύησης, μεταβείτε στη διεύθυνση <http://www.ibm.com/pc/support/> και επιλέξτε **Warranty Lookup**. Οι καλυπτόμενοι υπολογιστές της IBM προσδιορίζονται από τους τετραψήφιους τύπους μηχανής. Για περισσότερες πληροφορίες σχετικά με την Υπηρεσία Διεθνούς Εγγύησης, βλ. Service Announcement 601-034 στη διεύθυνση <http://www.ibm.com/>. Επιλέξτε διαδοχικά **Support & downloads**, **Announcement letters** και **Announcements search**. Στο πεδίο **Search by letter number only**, πληκτρολογήστε 601-034 και πατήστε **Search**.

Η υπηρεσία Integrated Technology Services της IBM παρέχει υποστήριξη για συστήματα πληροφορικής και μια ευρεία ποικιλία από υπηρεσίες υλοποίησης και διαχείρισης. Για πληροφορίες σχετικά με τις υπηρεσίες αυτές, επισκεφθείτε τη σελίδα της υπηρεσίας Integrated Technology Services στη διεύθυνση <http://www.ibm.com/services/its/>.

Για τεχνική υποστήριξη κατά την εγκατάσταση Service Packs ή για ερωτήσεις σχετικά με τα Service Packs του προεγκατεστημένου προϊόντος Microsoft Windows, ανατρέξτε στη σελίδα Microsoft Product Support Services στη διεύθυνση <http://support.microsoft.com/directory/>, ή επικοινωνήστε με το κέντρο βοήθειας (Help Center) της IBM. Σε ορισμένες περιπτώσεις χρειάζεται να καταβάλετε χρηματικό αντίτιμο.

---

## Αγορά πρόσθετων υπηρεσιών

Κατά τη διάρκεια της περιόδου εγγύησης και μετά τη λήξη της, μπορείτε να αγοράσετε πρόσθετες υπηρεσίες, όπως: υποστήριξη για υλικό εξοπλισμό, λειτουργικά συστήματα και εφαρμογές της IBM ή άλλης εταιρείας, εγκατάσταση και ρύθμιση δικτύων, επισκευή αναβαθμισμένου εξοπλισμού και εγκατάσταση λογισμικού. Η διαθεσιμότητα και η ονομασία των υπηρεσιών μπορεί να διαφέρει ανάλογα με τη χώρα ή την περιοχή.

Για περισσότερες πληροφορίες σχετικά με αυτές τις υπηρεσίες, βλ. τις ηλεκτρονικές πληροφορίες.

---

## Παράρτημα Α. Πληροφορίες εγγύησης

Το παρόν κεφάλαιο περιέχει την περίοδο εγγύησης για το προϊόν σας, πληροφορίες σχετικά με τη λήψη υπηρεσιών και υποστήριξης στα πλαίσια της εγγύησης καθώς και τη Δήλωση Περιορισμένης Εγγύησης της IBM.

---

### Περίοδος εγγύησης

Η περίοδος εγγύησης ποικίλλει ανάλογα με τον τύπο μηχανής και τη χώρα ή περιοχή.

#### Σημειώσεις:

- Για πληροφορίες σχετικά με τις υπηρεσίες εγγύησης, επικοινωνήστε με την εταιρεία από την οποία προμηθευτήκατε το προϊόν. Για ορισμένες Μηχανές IBM, η εγγύηση καλύπτει επί τόπου υπηρεσίες. Η δυνατότητα αυτή εξαρτάται από τη χώρα ή την περιοχή όπου παρέχονται οι υπηρεσίες.
- Περίοδος εγγύησης 3 ετών για τα εξαρτήματα και 1 έτους για την εργασία σημαίνει ότι η IBM θα παρέχει υπηρεσίες εγγύησης χωρίς χρέωση για:
  1. εξαρτήματα και εργασία, κατά τη διάρκεια του πρώτου έτους της περιόδου εγγύησης
  2. εξαρτήματα μόνο, στη βάση ανταλλαγής, κατά τη διάρκεια του δεύτερου και του τρίτου έτους της περιόδου εγγύησης. Η IBM θα σας χρεώνει για όλα τα έξοδα εργασίας που σχετίζονται με κάθε επισκευή ή αντικατάσταση.
- Το site IBM Machine Warranties στη διεύθυνση [http://www.ibm.com/servers/support/machine\\_warranties/](http://www.ibm.com/servers/support/machine_warranties/) περιέχει μια συνοπτική παρουσίαση της Δήλωσης Περιορισμένης Εγγύησης για μηχανές της IBM, ένα γλωσσάρι των όρων που χρησιμοποιούνται στη Δήλωση Περιορισμένης Εγγύησης, συχνές ερωτήσεις και διασυνδέσεις για σελίδες που αφορούν την υποστήριξη προϊόντων. Στο site αυτό είναι επίσης διαθέσιμη η Δήλωση Περιορισμένης Εγγύησης της IBM, σε 29 γλώσσες, σε μορφή αρχείου PDF.

Τύπος μηχανής	Χώρα ή περιοχή	Περίοδος εγγύησης
2254	Ηνωμένες Πολιτείες και Καναδάς	Εξαρτήματα - 1 έτος Εργασία - 1 έτος
2256 2257	Ευρώπη, Μέση Ανατολή, Αφρική και Κίνα (Λαϊκή Δημοκρατία)	Εξαρτήματα - 3 έτη Εργασία - 3 έτη
	Ηνωμένες Πολιτείες	Εξαρτήματα - 3 έτη Εργασία - 1 έτος
	Όλες οι υπόλοιπες χώρες/περιοχές	Εξαρτήματα - 1 έτος Εργασία - 1 έτος

Τύπος μηχανής	Χώρα ή περιοχή	Περίοδος εγγύησης
2289	Κίνα (Λαϊκή Δημοκρατία)	Εξαρτήματα - 3 έτη Εργασία - 3 έτη
	Αυστραλία, Νέα Ζηλανδία, Μπαγκλαντές, Ινδία, Ινδονησία, Μαλαισία, Φιλιππίνες, Σιγκαπούρη, Σρι Λάνκα, Βιετνάμ, Μπρουνέι, Κίνα (Ειδική Διοικητική Περιφέρεια του Χονγκ Κονγκ), Ταϊβάν και Ταϊλάνδη	Εξαρτήματα - 1 έτος Εργασία - 1 έτος
6029	Ευρώπη, Μέση Ανατολή, Αφρική και Κίνα (Λαϊκή Δημοκρατία)	Εξαρτήματα - 3 έτη Εργασία - 3 έτη
	Ηνωμένες Πολιτείες, Αυστραλία, Νέα Ζηλανδία, Μπαγκλαντές, Ινδία, Ινδονησία, Μαλαισία, Φιλιππίνες, Σιγκαπούρη, Σρι Λάνκα, Βιετνάμ, Μπρουνέι, Κίνα (Ειδική Διοικητική Περιφέρεια Χονγκ Κονγκ), Ταϊβάν και Ταϊλάνδη	Εξαρτήματα - 3 έτη Εργασία - 1 έτος
	Ιαπωνία	Εξαρτήματα - 1 έτος Εργασία - 1 έτος
6336 6337	Ηνωμένες Πολιτείες και Καναδάς	Εξαρτήματα - 1 έτος Εργασία - 1 έτος
6339 6341 6342	Αργεντινή, Ευρώπη, Μέση Ανατολή, Αφρική και Κίνα (Λαϊκή Δημοκρατία)	Εξαρτήματα - 3 έτη Εργασία - 3 έτη
	Ηνωμένες Πολιτείες, Καναδάς, Λατινική Αμερική (εκτός Αργεντινής), Αυστραλία, Νέα Ζηλανδία, Μπαγκλαντές, Ινδία, Ινδονησία, Μαλαισία, Φιλιππίνες, Σιγκαπούρη, Σρι Λάνκα, Βιετνάμ, Κίνα (Ειδική Διοικητική Περιφέρεια του Χονγκ Κονγκ), Ταϊβάν και Ταϊλάνδη	Εξαρτήματα - 3 έτη Εργασία - 1 έτος
	Ιαπωνία	Εξαρτήματα - 1 έτος Εργασία - 1 έτος
6346 6347 6348	Όλες οι χώρες/περιοχές	Εξαρτήματα - 3 έτη Εργασία - 3 έτη
6790 6791 6792 6793 6794	Ηνωμένες Πολιτείες, Καναδάς, Ευρώπη, Μέση Ανατολή, Αφρική, Λατινική Αμερική, Αυστραλία και Νέα Ζηλανδία	Εξαρτήματα - 3 έτη Εργασία - 3 έτη
	Μπαγκλαντές, Ινδία, Ινδονησία, Μαλαισία, Φιλιππίνες, Σιγκαπούρη, Σρι Λάνκα, Βιετνάμ, Κίνα (Λαϊκή Δημοκρατία), Κίνα (Ειδική Διοικητική Περιφέρεια του Χονγκ Κονγκ), Ταϊβάν και Ταϊλάνδη	Εξαρτήματα - 3 έτη Εργασία - 1 έτος
	Ιαπωνία	Εξαρτήματα - 1 έτος Εργασία - 1 έτος

Τύπος μηχανής	Χώρα ή περιοχή	Περίοδος εγγύησης
6823	Αργεντινή, Ευρώπη, Μέση Ανατολή και Αφρική	Εξαρτήματα - 3 έτη Εργασία - 3 έτη
	Ηνωμένες Πολιτείες και Λατινική Αμερική (εκτός Αργεντινής)	Εξαρτήματα - 3 έτη Εργασία - 1 έτος
	Όλες οι υπόλοιπες χώρες/περιοχές	Εξαρτήματα - 1 έτος Εργασία - 1 έτος
6824	Κίνα (Λαϊκή Δημοκρατία)	Εξαρτήματα - 3 έτη Εργασία - 3 έτη
	Αυστραλία, Νέα Ζηλανδία, Μπανγκλαντές, Ινδία, Ινδονησία, Μαλαισία, Φιλιππίνες, Σιγκαπούρη, Σρι Λάνκα, Μπρουνεί, Βιετνάμ, Κίνα (Ειδική Διοικητική Περιφέρεια του Χονγκ Κονγκ), Ταϊβάν και Ταϊλάνδη	Εξαρτήματα - 3 έτη Εργασία - 1 έτος
6825	Ευρώπη, Μέση Ανατολή και Αφρική	Εξαρτήματα - 3 έτη Εργασία - 3 έτη
	Ηνωμένες Πολιτείες, Καναδάς, Αυστραλία και Νέα Ζηλανδία	Εξαρτήματα - 3 έτη Εργασία - 1 έτος
6826	Ευρώπη, Μέση Ανατολή, Αφρική, Αυστραλία και Νέα Ζηλανδία	Εξαρτήματα - 3 έτη Εργασία - 3 έτη
	Κίνα (Ειδική Διοικητική Περιφέρεια Χονγκ Κονγκ)	Εξαρτήματα - 3 έτη Εργασία - 1 έτος
	Ιαπωνία	Εξαρτήματα - 1 έτος Εργασία - 1 έτος
8208	Ευρώπη, Μέση Ανατολή και Αφρική	Εξαρτήματα - 3 έτη Εργασία - 3 έτη
	Ηνωμένες Πολιτείες και Καναδάς	Εξαρτήματα - 1 έτος Εργασία - 1 έτος
8301	Ηνωμένες Πολιτείες, Καναδάς, Αργεντινή, Ευρώπη, Μέση Ανατολή, Αφρική και Κίνα (Λαϊκή Δημοκρατία)	Εξαρτήματα - 3 έτη Εργασία - 3 έτη
	Ιαπωνία	Εξαρτήματα - 1 έτος Εργασία - 1 έτος
	Όλες οι υπόλοιπες χώρες/περιοχές	Εξαρτήματα - 3 έτη Εργασία - 1 έτος
8302	Όλες οι χώρες/περιοχές	Εξαρτήματα - 3 έτη Εργασία - 3 έτη
8303	Ηνωμένες Πολιτείες, Καναδάς, Αργεντινή, Ευρώπη, Μέση Ανατολή, Αφρική και Κίνα (Λαϊκή Δημοκρατία)	Εξαρτήματα - 3 έτη Εργασία - 3 έτη
	Ιαπωνία	Εξαρτήματα - 1 έτος Εργασία - 1 έτος
	Όλες οι υπόλοιπες χώρες/περιοχές	Εξαρτήματα - 3 έτη Εργασία - 1 έτος

Τύπος μηχανής	Χώρα ή περιοχή	Περίοδος εγγύησης
8304	Όλες οι χώρες/περιοχές	Εξαρτήματα - 3 έτη Εργασία - 3 έτη
8305	Ηνωμένες Πολιτείες, Καναδάς, Αργεντινή, Ευρώπη, Μέση Ανατολή, Αφρική και Κίνα (Λαϊκή Δημοκρατία)	Εξαρτήματα - 3 έτη Εργασία - 3 έτη
	Ιαπωνία	Εξαρτήματα - 1 έτος Εργασία - 1 έτος
	Όλες οι υπόλοιπες χώρες/περιοχές	Εξαρτήματα - 3 έτη Εργασία - 1 έτος
8306	Όλες οι χώρες/περιοχές	Εξαρτήματα - 3 έτη Εργασία - 3 έτη
8307	Ηνωμένες Πολιτείες, Καναδάς, Αργεντινή, Ευρώπη, Μέση Ανατολή, Αφρική και Κίνα (Λαϊκή Δημοκρατία)	Εξαρτήματα - 3 έτη Εργασία - 3 έτη
	Ιαπωνία	Εξαρτήματα - 1 έτος Εργασία - 1 έτος
	Όλες οι υπόλοιπες χώρες/περιοχές	Εξαρτήματα - 3 έτη Εργασία - 1 έτος
8308	Όλες οι χώρες/περιοχές	Εξαρτήματα - 3 έτη Εργασία - 3 έτη
8309 8310	Αργεντινή, Ευρώπη, Μέση Ανατολή, Αφρική και Κίνα (Λαϊκή Δημοκρατία)	Εξαρτήματα - 3 έτη Εργασία - 3 έτη
	Ηνωμένες Πολιτείες, Καναδάς, Λατινική Αμερική (εκτός Αργεντινής), Αυστραλία, Νέα Ζηλανδία, Μπανγκλαντές, Ινδία, Ινδονησία, Μαλαισία, Φιλιππίνες, Σιγκαπούρη, Σρι Λάνκα, Βιετνάμ, Μπρουνέι, Κίνα (Ειδική Διοικητική Περιφέρεια του Χονγκ Κονγκ), Ταϊβάν και Ταϊλάνδη	Εξαρτήματα - 3 έτη Εργασία - 1 έτος
8311	Ηνωμένες Πολιτείες, Καναδάς, Λατινική Αμερική, Αυστραλία, Νέα Ζηλανδία, Μπανγκλαντές, Ινδία, Ινδονησία, Μαλαισία, Φιλιππίνες, Σιγκαπούρη, Σρι Λάνκα, Μπρουνέι, Βιετνάμ, Ταϊλάνδη και Ιαπωνία	Εξαρτήματα - 1 έτος Εργασία - 1 έτος
8312 8313 8314	Αργεντινή, Ευρώπη, Μέση Ανατολή, Αφρική και Κίνα (Λαϊκή Δημοκρατία)	Εξαρτήματα - 3 έτη Εργασία - 3 έτη
	Ηνωμένες Πολιτείες, Καναδάς, Λατινική Αμερική (εκτός Αργεντινής), Αυστραλία, Νέα Ζηλανδία, Μπανγκλαντές, Ινδία, Ινδονησία, Μαλαισία, Φιλιππίνες, Σιγκαπούρη, Σρι Λάνκα, Βιετνάμ, Μπρουνέι, Κίνα (Ειδική Διοικητική Περιφέρεια του Χονγκ Κονγκ), Ταϊβάν και Ταϊλάνδη	Εξαρτήματα - 3 έτη Εργασία - 1 έτος
8315	Ηνωμένες Πολιτείες και Λατινική Αμερική	Εξαρτήματα - 1 έτος Εργασία - 1 έτος



Τύπος μηχανής	Χώρα ή περιοχή	Περίοδος εγγύησης
8317	Ηνωμένες Πολιτείες, Λατινική Αμερική, Ευρώπη, Μέση Ανατολή, Αφρική, Αυστραλία, Νέα Ζηλανδία και Κίνα (Λαϊκή Δημοκρατία)	Εξαρτήματα - 3 έτη Εργασία - 3 έτη
	Καναδάς, Μπανγκλαντές, Ινδία, Ινδονησία, Μαλαισία, Φιλιππίνες, Σιγκαπούρη, Σρι Λάνκα, Βιετνάμ, Μπρουνέι, Ταϊλάνδη, Κίνα (Ειδική Διοικητική Περιφέρεια του Χονγκ Κονγκ) και Ταϊβάν	Εξαρτήματα - 3 έτη Εργασία - 1 έτος
	Ιαπωνία	Εξαρτήματα - 1 έτος Εργασία - 1 έτος
8318	Όλες οι χώρες/περιοχές	Εξαρτήματα - 3 έτη Εργασία - 3 έτη
8319	Ηνωμένες Πολιτείες, Λατινική Αμερική, Ευρώπη, Μέση Ανατολή, Αφρική, Αυστραλία, Νέα Ζηλανδία και Κίνα (Λαϊκή Δημοκρατία)	Εξαρτήματα - 3 έτη Εργασία - 3 έτη
	Καναδάς, Μπανγκλαντές, Ινδία, Ινδονησία, Μαλαισία, Φιλιππίνες, Σιγκαπούρη, Σρι Λάνκα, Βιετνάμ, Μπρουνέι, Ταϊλάνδη, Κίνα (Ειδική Διοικητική Περιφέρεια του Χονγκ Κονγκ) και Ταϊβάν	Εξαρτήματα - 3 έτη Εργασία - 1 έτος
	Ιαπωνία	Εξαρτήματα - 1 έτος Εργασία - 1 έτος

## Υπηρεσίες και υποστήριξη κατά τη διάρκεια της εγγύησης

Με την αρχική αγορά ενός υπολογιστή της IBM, αποκτάτε πρόσβαση σε μια εκτενή κάλυψη υποστήριξης. Κατά τη διάρκεια της περιόδου εγγύησης της μηχανής IBM, μπορείτε να καλέσετε την IBM ή το μεταπωλητή για βοήθεια σχετικά με τον προσδιορισμό προβλημάτων, βάσει των όρων της Δήλωσης Περιορισμένης Εγγύησης της IBM.

Οι ακόλουθες υπηρεσίες είναι διαθέσιμες κατά τη διάρκεια της περιόδου εγγύησης:

- **Εντοπισμός προβλημάτων** - Εκπαιδευμένο προσωπικό είναι έτοιμο να σας βοηθήσει να διαπιστώσετε αν υπάρχει πρόβλημα με τον υλικό εξοπλισμό και να αποφασίσετε τις ενέργειες στις οποίες θα πρέπει να προβείτε για να διορθώσετε το πρόβλημα.
- **Επισκευή υλικού εξοπλισμού IBM** - Εάν διαπιστωθεί ότι το πρόβλημα οφείλεται σε υλικό εξοπλισμό της IBM που καλύπτεται από εγγύηση, εκπαιδευμένο προσωπικό υπηρεσιών είναι έτοιμο να σας παράσχει τις κατάλληλες υπηρεσίες, είτε επί τόπου είτε σε κέντρο υπηρεσιών της IBM, όπως καθορίζει η IBM.
- **Διαχείριση μηχανικών τροποποιήσεων** - Σε ορισμένες περιπτώσεις, μπορεί να απαιτούνται αλλαγές μετά την αποστολή του προϊόντος από την IBM. Στις περιπτώσεις αυτές, η IBM θα προβεί στις κατάλληλες για τον υλικό εξοπλισμό σας μηχανικές τροποποιήσεις (engineering changes).

Οι υπηρεσίες εγγύησης δεν καλύπτουν τα εξής:

- Αντικατάσταση ή χρήση εξαρτημάτων μη-IBM. Όλα τα εξαρτήματα IBM περιέχουν έναν αναγνωριστικό κωδικό 7 χαρακτήρων, ο οποίος έχει τη μορφή IBM FRU XXXXXXX.
- Προσδιορισμό της αιτίας προβλημάτων για λογισμικό μη-IBM.
- Εγκατάσταση μονάδων αντικαθιστώμενων από τον πελάτη (customer replaceable units - CRU).
- Εγκατάσταση και παραμετροποίηση (configuration) κώδικα μηχανής ή κατοχυρωμένου εσωτερικού κώδικα για τον οποίο προβλέπεται εγκατάσταση από τον πελάτη.

Εάν δεν έχετε δηλώσει τον υπολογιστή σας στην IBM, μπορεί να σας ζητηθεί να προσκομίσετε απόδειξη αγοράς ώστε να λάβετε υπηρεσίες εγγύησης.

## Πριν καλέσετε για παροχή υπηρεσιών

Μπορείτε να επιλύσετε πολλά από τα προβλήματα με τον υπολογιστή σας χωρίς εξωτερική βοήθεια, ακολουθώντας τις διαδικασίες εντοπισμού προβλημάτων που παρέχει η IBM στην ηλεκτρονική βοήθεια ή στα εγχειρίδια που συνοδεύουν τον υπολογιστή και το λογισμικό σας.

Οι περισσότεροι υπολογιστές και τα περισσότερα λειτουργικά συστήματα και προγράμματα εφαρμογών συνοδεύονται από εγχειρίδια που περιέχουν διαδικασίες επίλυσης προβλημάτων και επεξηγήσεις των μηνυμάτων και των κωδικών σφαλμάτων. Τα εγχειρίδια που συνοδεύουν τον υπολογιστή σας περιγράφουν επίσης τους διαγνωστικούς ελέγχους που μπορείτε να εκτελέσετε.

Αν υποψιάζεστε ότι υπάρχει πρόβλημα με το λογισμικό, ανατρέξτε στα εγχειρίδια του λειτουργικού συστήματος ή της εφαρμογής.

## Κλήση για παροχή υπηρεσιών

Αν είναι δυνατό, συνιστάται να είστε στον υπολογιστή σας όταν καλείτε. Παρακαλούμε να έχετε πρόχειρες τις ακόλουθες πληροφορίες:

- Τύπος μηχανής, μοντέλο και αριθμός σειράς (serial number)
- Περιγραφή του προβλήματος
- Ακριβής διατύπωση των μηνυμάτων σφαλμάτων
- Πληροφορίες σχετικά με τη σύνθεση υλικού εξοπλισμού και λογισμικού

Για τον αριθμό τηλεφώνου του πλησιέστερου σε εσάς κέντρου βοήθειας, βλ. την ενότητα “Αριθμοί τηλεφώνου” στο κεφάλαιο “Πληροφορίες, βοήθεια και υπηρεσίες”.

---

# Δήλωση Περιορισμένης Εγγύησης της IBM Z125-4753-06 8/2000

## Μέρος 1 - Γενικοί όροι

Η παρούσα Δήλωση Περιορισμένης Εγγύησης περιλαμβάνει το Μέρος 1 - Γενικοί όροι και το Μέρος 2 - Όροι με τοπική ισχύ. Οι όροι του Μέρους 2 αντικαθιστούν ή τροποποιούν τους όρους του Μέρους 1. Οι εγγυήσεις που παρέχονται από την IBM στην παρούσα Δήλωση Εγγύησης ισχύουν μόνο για Μηχανές που έχετε αγοράσει από την IBM ή από μεταπωλητές της για προσωπική χρήση και όχι για διάθεση σε τρίτους. Με τον όρο “Μηχανή” εννοούνται μηχανές της IBM, προσθήκες (features), μετατροπές, αναβαθμίσεις, στοιχεία ή προαιρετικά τους τμήματα, ή οποιοσδήποτε συνδυασμός των παραπάνω. Ο όρος “Μηχανή” δεν περιλαμβάνει προγράμματα λογισμικού, είτε αυτά είναι προφορτωμένα είτε εγκαθίστανται κατόπιν, ή σε οποιαδήποτε άλλη περίπτωση. Εάν δεν ορίζεται διαφορετικά από την IBM, οι ακόλουθες εγγυήσεις ισχύουν μόνο στη χώρα όπου αποκτήσατε τη Μηχανή. Κανένας όρος στην παρούσα Δήλωση Περιορισμένης Εγγύησης δεν επηρεάζει οποιαδήποτε δικαιώματα καταναλωτή που απορρέουν από το νόμο και για τα οποία δεν υπάρχει η δυνατότητα συμβατικής παραίτησης ή περιορισμού. Για οποιοσδήποτε ερωτήσεις, απευθυνθείτε στην IBM ή στον μεταπωλητή.

**Η εγγύηση της IBM για Μηχανές:** Η IBM εγγυάται ότι κάθε Μηχανή 1) δεν έχει ελαττώματα σε ό,τι αφορά τα υλικά και την κατασκευή της και 2) πληροί τις Επίσημες Δημοσιευμένες Προδιαγραφές της (“Προδιαγραφές”). Η περίοδος εγγύησης για μια Μηχανή είναι μια καθορισμένη, σταθερή χρονική περίοδος που αρχίζει κατά την Ημερομηνία Εγκατάστασης της Μηχανής. Η Ημερομηνία Εγκατάστασης είναι η ημερομηνία που αναγράφεται στην απόδειξη αγοράς, εκτός εάν άλλως ορίσουν η IBM ή ο μεταπωλητής.

Εάν μια Μηχανή δεν λειτουργεί σύμφωνα με την εγγύηση κατά την περίοδο εγγύησης, και η IBM ή ο μεταπωλητής δεν είναι σε θέση είτε 1) να τη θέσει στην προβλεπόμενη από την εγγύηση κατάσταση λειτουργίας είτε 2) να την αντικαταστήσει με άλλη μηχανή, τουλάχιστον ισοδύναμη λειτουργικά, έχετε τη δυνατότητα να επιστρέψετε τη Μηχανή στην εταιρεία από την οποία την προμηθευτήκατε και θα σας επιστραφεί το χρηματικό ποσό που καταβάλατε.

**Έκτος της Εγγύησης:** Η παρούσα εγγύηση δεν καλύπτει επισκευή ή ανταλλαγή Μηχανών οφειλόμενη σε: κακή χρήση, ατύχημα, μετατροπή, ακατάλληλο φυσικό ή λειτουργικό περιβάλλον, πλημμελή συντήρηση εκ μέρους σας ή δυσλειτουργία που προκλήθηκε από τη χρήση προϊόντος για το οποίο δεν είναι υπεύθυνη η IBM. Η εγγύηση ακυρώνεται εάν αφαιρεθούν ή τροποποιηθούν οι αναγνωριστικές ετικέτες της Μηχανής ή τμημάτων της.

**ΟΙ ΠΑΡΟΥΣΕΣ ΕΓΓΥΗΣΕΙΣ ΕΙΝΑΙ ΟΙ ΑΠΟΚΛΕΙΣΤΙΚΕΣ ΕΓΓΥΗΣΕΙΣ ΠΟΥ ΣΑΣ ΠΑΡΕΧΟΥΜΕ ΚΑΙ ΑΝΤΙΚΑΘΙΣΤΟΥΝ ΟΛΕΣ ΤΙΣ ΑΛΛΕΣ ΕΓΓΥΗΣΕΙΣ Ή ΠΡΟΫΠΟΘΕΣΕΙΣ, ΡΗΤΕΣ Ή ΣΙΩΠΗΡΕΣ, ΣΥΜΠΕΡΙΛΑΜΒΑΝΟΜΕΝΩΝ,**

**ΕΝΔΕΙΚΤΙΚΑ ΚΑΙ ΟΧΙ ΠΕΡΙΟΡΙΣΤΙΚΑ, ΤΩΝ ΣΙΩΠΗΡΩΝ ΕΓΓΥΗΣΕΩΝ Ή ΠΡΟΫΠΟΘΕΣΕΩΝ ΕΜΠΟΡΕΥΣΙΜΟΤΗΤΑΣ ΚΑΙ ΚΑΤΑΛΛΗΛΟΤΗΤΑΣ ΓΙΑ ΕΙΔΙΚΟΥΣ ΣΚΟΠΟΥΣ. ΟΙ ΠΑΡΟΥΣΕΣ ΕΓΓΥΗΣΕΙΣ ΣΑΣ ΠΑΡΕΧΟΥΝ ΣΥΓΚΕΚΡΙΜΕΝΑ ΝΟΜΙΚΑ ΔΙΚΑΙΩΜΑΤΑ, ΕΝΩ ΕΝΔΕΧΕΤΑΙ ΝΑ ΣΑΣ ΠΑΡΕΧΟΝΤΑΙ ΠΕΡΑΙΤΕΡΩ ΔΙΚΑΙΩΜΑΤΑ ΠΟΥ ΠΟΙΚΙΛΛΟΥΝ ΑΝΑΛΟΓΑ ΜΕ ΤΗΝ ΙΣΧΥΟΥΣΑ ΝΟΜΟΘΕΣΙΑ. ΣΕ ΟΡΙΣΜΕΝΕΣ ΔΙΚΑΙΟΛΟΓΗΣΙΣ ΔΕΝ ΕΠΙΤΡΕΠΕΤΑΙ Ο ΑΠΟΚΛΕΙΣΜΟΣ Ή ΠΕΡΙΟΡΙΣΜΟΣ ΡΗΤΩΝ Ή ΣΙΩΠΗΡΩΝ ΕΓΓΥΗΣΕΩΝ ΚΑΙ, ΕΠΟΜΕΝΩΣ, Ο ΠΑΡΑΠΑΝΩ ΑΠΟΚΛΕΙΣΜΟΣ Ή ΠΕΡΙΟΡΙΣΜΟΣ ΜΠΟΡΕΙ ΝΑ ΜΗΝ ΙΣΧΥΕΙ ΓΙΑ ΕΣΑΣ. ΣΤΗΝ ΠΕΡΙΠΤΩΣΗ ΑΥΤΗ, ΟΙ ΕΝ ΛΟΓΩ ΕΓΓΥΗΣΕΙΣ ΙΣΧΥΟΥΝ ΜΟΝΟ ΚΑΤΑ ΤΗ ΔΙΑΡΚΕΙΑ ΤΗΣ ΠΕΡΙΟΔΟΥ ΕΓΓΥΗΣΗΣ. ΜΕΤΑ ΤΗ ΛΗΞΗ ΑΥΤΗΣ ΤΗΣ ΠΕΡΙΟΔΟΥ ΔΕΝ ΙΣΧΥΕΙ ΚΑΜΙΑ ΕΓΓΥΗΣΗ.**

**Στοιχεία που δεν καλύπτονται από την εγγύηση:** Η IBM δεν εγγυάται την αδιάλειπτη ή απαλλαγμένη από σφάλματα λειτουργία των Μηχανών. Οποιαδήποτε τεχνική ή άλλου είδους υποστήριξη για μια Μηχανή που καλύπτεται από εγγύηση, όπως η παροχή βοήθειας και οδηγιών μέσω τηλεφώνου, καθώς και οποιαδήποτε υποστήριξη που αφορά στη ρύθμιση και εγκατάσταση προγραμμάτων στη Μηχανή, παρέχεται **ΧΩΡΙΣ ΕΓΓΥΗΣΕΙΣ ΚΑΝΕΝΟΣ ΕΙΔΟΥΣ.**

**Υπηρεσίες Εγγύησης:** Για να σας παρασχεθούν υπηρεσίες εγγύησης για μια Μηχανή, επικοινωνήστε με το μεταπωλητή ή την IBM. Εάν δεν έχετε δηλώσει τη Μηχανή σας στην IBM, μπορεί να σας ζητηθεί να προσκομίσετε απόδειξη αγοράς.

Κατά τη διάρκεια της περιόδου εγγύησης, η IBM ή ο μεταπωλητής, εάν έχει την έγκριση της IBM για παροχή υπηρεσιών εγγύησης, παρέχει χωρίς χρέωση ορισμένα είδη υπηρεσιών επισκευής και ανταλλαγής, ώστε να διατηρούνται ή να επαναφέρονται οι Μηχανές σε κατάσταση λειτουργίας σύμφωνα με τις Προδιαγραφές τους. Η IBM ή ο μεταπωλητής θα σας ενημερώσει για τα διαθέσιμα είδη υπηρεσιών που καλύπτουν μια Μηχανή ανάλογα με τη χώρα όπου αυτή είναι εγκατεστημένη. Κατά τη διακριτική της ευχέρεια, η IBM ή ο μεταπωλητής 1) θα επισκευάσει ή θα αντικαταστήσει τη Μηχανή στην οποία παρουσιάστηκε τη βλάβη και 2) θα παρέχει αυτές τις υπηρεσίες είτε στις εγκαταστάσεις σας είτε σε κάποιο κέντρο υπηρεσιών. Επίσης, η IBM ή ο μεταπωλητής θα διαχειρίζεται και θα εγκαθιστά επιλεγμένες μηχανικές τροποποιήσεις (engineering changes), κατάλληλες για τη Μηχανή σας.

Ορισμένα μέρη των Μηχανών IBM θεωρούνται "Μονάδες Αντικαθιστώμενες από τον Πελάτη" (Customer Replaceable Units - "CRU"), π.χ. πληκτρολόγια, μνήμη ή μονάδες σκληρών δίσκων. Η IBM αποστέλλει τις μονάδες CRU σε εσάς για να τις αντικαταστήσετε εσείς. Θα πρέπει να επιστρέψετε όλες τις ελαττωματικές μονάδες CRU στην IBM μέσα σε διάστημα 30 ημερών μετά την παραλαβή της ανταλλακτικής μονάδας CRU. Είστε υπεύθυνοι για τη μεταφόρτωση (download) των καθορισμένων αναβαθμίσεων του Κώδικα Μηχανής και του Κατοχυρωμένου Εσωτερικού Κώδικα από κάποιο Web site της IBM στο Internet ή από άλλα ηλεκτρονικά μέσα αποθήκευσης, καθώς και για την εκτέλεση των οδηγιών που παρέχονται από την IBM.

Όταν η προβλεπόμενη από την εγγύηση υπηρεσία περιλαμβάνει την ανταλλαγή μιας Μηχανής ή ενός εξαρτήματος, το στοιχείο που αντικαθιστά η IBM ή ο μεταπωλητής περιέρχεται στην κυριότητα της IBM ή του μεταπωλητή και το στοιχείο που αντικαθιστά το παλαιό περιέρχεται στη δική σας κυριότητα. Δηλώνετε ότι όλα τα στοιχεία που αφαιρούνται είναι γνήσια και χωρίς μετατροπές. Το στοιχείο που αντικαθιστά το παλαιό δεν θα είναι απαραίτητα καινούργιο, αλλά θα είναι σε κατάσταση καλής λειτουργίας και τουλάχιστον ισοδύναμο λειτουργικά με το καθεστώς εγγύησης του αφαιρεθέντος στοιχείου. Πολλές από τις διαδικασίες προσθήκης, μετατροπής ή αναβάθμισης περιλαμβάνουν την αφαίρεση εξαρτημάτων και την επιστροφή τους στην IBM. Για τα εξαρτήματα που αντικαθιστούν αφαιρεθέντα εξαρτήματα, ισχύει το καθεστώς εγγύησης των αφαιρεθέντων εξαρτημάτων.

Πριν η IBM ή ο μεταπωλητής ανταλλάξει μια Μηχανή ή ένα εξάρτημα, συμφωνείτε να έχετε αφαιρέσει όλες τις προσθήκες, εξαρτήματα, επιλογές, τροποποιήσεις και προσαρτήματα που δεν καλύπτονται από υπηρεσίες εγγύησης.

Επίσης, συμφωνείτε:

1. Να εξασφαλίσετε ότι η Μηχανή δεν υπόκειται σε νομικές δεσμεύσεις ή περιορισμούς που παρακωλύουν την ανταλλαγή της.
2. Εάν η μηχανή δεν σας ανήκει, να εξασφαλίσετε την εξουσιοδότηση του κυρίου για την παροχή υπηρεσιών στη Μηχανή από την IBM ή το μεταπωλητή.
3. Ανάλογα με την ισχύουσα περίπτωση, και πριν την παροχή των υπηρεσιών:
  - α. να ακολουθήσετε τις υποδειχθείσες από την IBM ή το μεταπωλητή διαδικασίες προσδιορισμού προβλημάτων, ανάλυσης προβλημάτων και υποβολής αιτημάτων παροχής υπηρεσιών,
  - β. να εξασφαλίσετε όλα τα προγράμματα, δεδομένα και χρηματικά ποσά που περιέχονται στη μηχανή,
  - γ. να εξασφαλίσετε στην IBM ή στο μεταπωλητή επαρκή, δωρεάν και ασφαλή πρόσβαση στις εγκαταστάσεις σας, ώστε να τους επιτρέψετε να εκπληρώσουν τις υποχρεώσεις τους, και
  - δ. να ενημερώσετε την IBM ή το μεταπωλητή για τυχόν αλλαγές στη θέση της Μηχανής.

Η IBM είναι υπεύθυνη για απώλεια της Μηχανής ή πρόκληση ζημίας σε αυτή όσο η Μηχανή βρίσκεται 1) στην κατοχή της IBM ή 2) σε διαμετακόμιση, στις περιπτώσεις στις οποίες η IBM είναι υπεύθυνη για τα έξοδα μεταφοράς.

Ούτε η IBM ούτε ο μεταπωλητής φέρουν καμία ευθύνη για οποιεσδήποτε εμπιστευτικές, ίδιες ή προσωπικές πληροφορίες σας που περιέχονται σε μια Μηχανή την οποία επιστρέφετε στην IBM ή στο μεταπωλητή για οποιονδήποτε λόγο. Θα πρέπει να αφαιρέσετε όλες τις πληροφορίες αυτού του είδους πριν επιστρέψετε τη Μηχανή.

**Περιορισμός Ευθύνης:** Ενδέχεται να προκύψουν περιπτώσεις κατά τις οποίες, λόγω αθέτησης συμβατικής υποχρέωσης εκ μέρους της IBM ή λόγω άλλης ευθύνης, θα δικαιούστε να λάβετε αποζημίωση από την IBM. Σε κάθε τέτοια περίπτωση, ανεξάρτητα από τη βάση επί της οποίας δικαιούστε να εγείρετε αξίωση αποζημίωσης εναντίον της IBM (συμπεριλαμβανομένης της αθέτησης ουσιωδών όρων της σύμβασης, αμέλειας, ψευδούς δήλωσης ή άλλης αξίωσης που απορρέει από σύμβαση ή αδικοπραξία), εκτός εάν το εφαρμοστέο δίκαιο δεν παρέχει τη δυνατότητα αποποίησης ή περιορισμού της ευθύνης, η IBM δεν φέρει ευθύνη παρά μόνο για τα εξής:

1. αποζημίωση για σωματική βλάβη (συμπεριλαμβανομένου του θανάτου) και φθορά ακίνητης περιουσίας ή ενσώματης προσωπικής περιουσίας, και
2. οποιαδήποτε άλλη θετική άμεση ζημία, έως τη χρέωση (σε περίπτωση επαναλαμβανόμενης χρέωσης, της χρέωσης δώδεκα μηνών) για τη Μηχανή που αποτελεί το αντικείμενο της αξίωσης. Για τους σκοπούς του παρόντος άρθρου, ο όρος “Μηχανή” περιλαμβάνει Κώδικα Μηχανής και Κατοχυρωμένο Εσωτερικό Κώδικα.

Το όριο αυτό ισχύει επίσης για τους προμηθευτές της IBM και το μεταπωλητή. Είναι η μέγιστη ευθύνη την οποία συλλογικά φέρουν η IBM, οι προμηθευτές της και ο μεταπωλητής.

**ΣΕ ΚΑΜΙΑ ΠΕΡΙΠΤΩΣΗ ΔΕΝ ΦΕΡΕΙ ΕΥΘΥΝΗ Η IBM ΓΙΑ Ο,ΤΙΔΗΠΟΤΕ ΑΠΟ ΤΑ ΑΚΟΛΟΥΘΑ: 1) ΑΞΙΩΣΕΙΣ ΤΡΙΤΩΝ ΕΝΑΝΤΙΟΝ ΣΑΣ ΓΙΑ ΖΗΜΙΕΣ (ΕΚΤΟΣ ΤΩΝ ΖΗΜΙΩΝ ΠΟΥ ΑΝΑΦΕΡΟΝΤΑΙ ΣΤΗΝ ΠΡΩΤΗ ΠΕΡΙΠΤΩΣΗ ΤΗΣ ΠΑΡΑΠΑΝΩ ΠΑΡΑΓΡΑΦΟΥ), 2) ΑΠΩΛΕΙΑ Ή ΠΡΟΚΛΗΣΗ ΖΗΜΙΑΣ ΣΤΑ ΑΡΧΕΙΑ Ή ΤΑ ΔΕΔΟΜΕΝΑ ΣΑΣ Ή 3) ΕΙΔΙΚΕΣ, ΠΑΡΕΠΟΜΕΝΕΣ Ή ΕΜΜΕΣΕΣ ΖΗΜΙΕΣ Ή ΟΠΟΙΕΣΔΗΠΟΤΕ ΟΙΚΟΝΟΜΙΚΕΣ ΑΠΟΘΕΤΙΚΕΣ ΖΗΜΙΕΣ, ΔΙΑΦΥΓΟΝΤΑ ΚΕΡΔΗ Ή ΔΙΑΦΥΓΟΥΣΕΣ ΟΙΚΟΝΟΜΙΕΣ, ΔΚΟΜΗ ΚΑΙ ΑΝ Η IBM, ΟΙ ΠΡΟΜΗΘΕΥΤΕΣ ΤΗΣ Ή Ο ΜΕΤΑΠΩΛΗΤΗΣ ΕΧΟΥΝ ΕΝΗΜΕΡΩΘΕΙ ΓΙΑ ΤΗΝ ΠΙΘΑΝΟΤΗΤΑ ΝΑ ΠΡΟΚΥΨΟΥΝ ΤΕΤΟΙΕΣ ΖΗΜΙΕΣ. ΣΕ ΟΡΙΣΜΕΝΕΣ ΔΙΚΑΙΟΔΟΣΙΕΣ ΔΕΝ ΕΠΙΤΡΕΠΕΤΑΙ Ο ΑΠΟΚΛΕΙΣΜΟΣ Ή ΠΕΡΙΟΡΙΣΜΟΣ ΕΥΘΥΝΗΣ ΣΕ ΠΕΡΙΠΤΩΣΕΙΣ ΠΡΟΚΛΗΣΗΣ ΠΑΡΕΠΟΜΕΝΩΝ Ή ΑΠΟΘΕΤΙΚΩΝ ΖΗΜΙΩΝ ΚΑΙ, ΕΠΟΜΕΝΩΣ, Ο ΠΑΡΑΠΑΝΩ ΑΠΟΚΛΕΙΣΜΟΣ Ή ΠΕΡΙΟΡΙΣΜΟΣ ΕΥΘΥΝΗΣ ΜΠΟΡΕΙ ΝΑ ΜΗΝ ΙΣΧΥΕΙ ΓΙΑ ΕΣΑΣ.**

**Εφαρμοστέο Δίκαιο:** Τόσο εσείς όσο και η IBM συμφωνείτε ότι εφαρμοστέο δίκαιο είναι το δίκαιο της χώρας στην οποία αποκτήσατε τη Μηχανή όσον αφορά την ισχύ, ερμηνεία και εφαρμογή όλων των δικαιωμάτων, καθηκόντων και υποχρεώσεων, τόσο των δικών σας όσο και της IBM, που απορρέουν από ή σχετίζονται καθ' οιονδήποτε τρόπο με το αντικείμενο της παρούσας Σύμβασης, χωρίς να λαμβάνονται υπόψη τυχόν αντιθέσεις αρχών δικαίου.

## Μέρος 2 - Όροι με τοπική ισχύ

### ΒΟΡΕΙΑ ΚΑΙ ΝΟΤΙΑ ΑΜΕΡΙΚΗ

#### ΒΡΑΖΙΛΙΑ

**Εφαρμοστέο Δίκαιο:** *Η ακόλουθη πρόταση προστίθεται μετά την πρώτη πρόταση:*  
Αποκλειστικά αρμόδια για την εκδίκαση οποιασδήποτε αντιδικίας που απορρέει από την παρούσα Σύμβαση είναι τα δικαστήρια του Ρίο ντε Τζανέιρο.

#### ΒΟΡΕΙΑ ΑΜΕΡΙΚΗ

**Υπηρεσίες Εγγύησης:** *Στο άρθρο αυτό προστίθεται η ακόλουθη πρόταση:*  
Για να λάβετε υπηρεσίες εγγύησης από την IBM στον Καναδά ή τις Ηνωμένες Πολιτείες, καλέστε στον αριθμό 1-800-IBM-SERV (426-7378).

#### ΚΑΝΑΔΑΣ

**Εφαρμοστέο Δίκαιο:** *Η ακόλουθη φράση αντικαθιστά τη φράση “δίκαιο της χώρας στην οποία αποκτήσατε τη Μηχανή” στην πρώτη πρόταση:*  
δίκαιο της Επαρχίας του Οντάριο.

#### ΗΝΩΜΕΝΕΣ ΠΟΛΙΤΕΙΕΣ

**Εφαρμοστέο Δίκαιο:** *Η ακόλουθη φράση αντικαθιστά τη φράση “δίκαιο της χώρας στην οποία αποκτήσατε τη Μηχανή” στην πρώτη πρόταση:*  
δίκαιο της Πολιτείας της Νέας Υόρκης.

#### ΑΣΙΑ/ΕΙΡΗΝΙΚΟΣ

#### ΑΥΣΤΡΑΛΙΑ

**Η εγγύηση της IBM για Μηχανές:** *Στο άρθρο αυτό προστίθεται η ακόλουθη παράγραφος:*

Οι εγγυήσεις που ορίζονται στο παρόν άρθρο συμπληρώνουν οποιαδήποτε δικαιώματά σας που ενδεχομένως προβλέπονται από το Νόμο περί Εμπορικών Πρακτικών (Trade Practices Act) του 1974 ή από οποιαδήποτε άλλη παρεμφερή νομοθεσία και η ισχύς τους περιορίζεται μόνο στο βαθμό που αυτό επιτρέπεται από την ισχύουσα νομοθεσία.

**Περιορισμός Ευθύνης:** *Στο άρθρο αυτό προστίθεται η ακόλουθη παράγραφος:*

Σε περίπτωση που η IBM αθετήσει όρο ή εγγύηση τεκμαιρόμενο από το Νόμο περί Εμπορικών Πρακτικών του 1974 (Trade Practices Act 1974) ή άλλη παρεμφερή νομοθεσία, η ευθύνη της IBM περιορίζεται στην επισκευή ή αντικατάσταση των αγαθών ή στην προμήθεια ισοδύναμων αγαθών. Στην περίπτωση κατά την οποία ο εν λόγω όρος ή εγγύηση σχετίζεται με δικαίωμα πώλησης, μη αμφισβητούμενη κατοχή

(quiet possession) ή καθαρό τίτλο, ή τα αγαθά είναι του είδους που συνήθως αποκτώνται για προσωπική ή οικιακή χρήση ή κατανάλωση, δεν ισχύει κανένας από τους περιορισμούς της παρούσας παραγράφου.

**Εφαρμοστέο Δίκαιο:** *Η ακόλουθη φράση αντικαθιστά τη φράση “δίκαιο της χώρας στην οποία αποκτήσατε τη Μηχανή” στην πρώτη πρόταση:*  
δίκαιο της Πολιτείας ή Επικράτειας

## **ΚΑΜΠΟΤΖΗ, ΛΑΟΣ ΚΑΙ ΒΙΕΤΝΑΜ**

**Εφαρμοστέο Δίκαιο:** *Η ακόλουθη φράση αντικαθιστά τη φράση “δίκαιο της χώρας στην οποία αποκτήσατε τη Μηχανή” στην πρώτη πρόταση:*  
δίκαιο της Πολιτείας της Νέας Υόρκης.

*Στο άρθρο αυτό προστίθενται οι ακόλουθες παράγραφοι:*

Η οριστική διευθέτηση διενέξεων και διαφορών που απορρέουν από ή σχετίζονται με την παρούσα Σύμβαση θα γίνεται με διαιτησία η οποία θα λαμβάνει χώρα στη Σιγκαπούρη σύμφωνα με τους κανόνες του Διεθνούς Εμπορικού Επιμελητηρίου (International Chamber of Commerce - ICC). Ο διαιτητής ή οι διαιτητές που θα οριστούν βάσει αυτών των κανόνων θα έχουν την εξουσία να κρίνουν σχετικά με την αρμοδιότητα των ιδίων ως διαιτητών και με το έγκυρο της υποβολής της Σύμβασης σε διαιτησία. Η απόφαση της διαιτησίας θα είναι οριστική και δεσμευτική για τα μέρη, χωρίς δυνατότητα έφεσης, και το διαιτητικό πόρισμα θα υποβληθεί εγγράφως και θα αναφέρει τα πραγματικά περιστατικά και τα νομικά συμπεράσματα.

Όλες οι διαδικασίες θα διεξαχθούν στην αγγλική γλώσσα, συμπεριλαμβανομένων όλων των εγγράφων που θα υποβληθούν σε αυτές. Οι διαιτητές θα είναι τρεις και κάθε ένα από τα μέρη θα έχει το δικαίωμα να ορίσει έναν εξ αυτών.

Οι δύο διαιτητές που θα οριστούν από τα μέρη θα ορίσουν έναν τρίτο διαιτητή πριν την έναρξη της διαδικασίας. Ο τρίτος διαιτητής θα προεδρεύσει της διαδικασίας. Σε περίπτωση που η θέση του προεδρεύοντος μείνει κενή, θα καλυφθεί από τον πρόεδρο του ICC. Η πλήρωση κάθε άλλης κενής θέσης θα γίνεται από το υπεύθυνο προς τούτο μέρος. Η διαδικασία θα συνεχίζεται από το στάδιο στο οποίο βρισκόταν όταν έμεινε κενή η θέση.

Εάν κάποιο από τα διάδικα μέρη αρνηθεί ή για οποιονδήποτε άλλο λόγο δεν ορίσει διαιτητή εντός 30 ημερών από τον ορισμό διαιτητή από το άλλο μέρος, ο διαιτητής που ορίστηκε πρώτος θα είναι ο μοναδικός διαιτητής, υπό την προϋπόθεση ότι ο διορισμός του έγινε με έγκυρο και σωστό τρόπο.

Η αγγλική έκδοση αυτής της Σύμβασης κατ'ισχύει οποιασδήποτε άλλης έκδοσης σε άλλη γλώσσα.

## **ΧΟΝΓΚ ΚΟΝΓΚ ΚΑΙ ΜΑΚΑΟ**



**Εφαρμοστέο Δίκαιο:** *Η ακόλουθη φράση αντικαθιστά τη φράση “δίκαιο της χώρας στην οποία αποκτήσατε τη Μηχανή” στην πρώτη πρόταση:*  
δίκαιο της Ειδικής Διοικητικής Περιοχής (Special Administrative Region) του Χονγκ Κονγκ.

## ΙΝΔΙΑ

**Περιορισμός Ευθύνης:** *Τα ακόλουθα αντικαθιστούν τις περιπτώσεις 1 και 2 αυτού του άρθρου:*

1. Η ευθύνη για σωματική βλάβη (συμπεριλαμβανομένου του θανάτου) και ζημία σε ακίνητη περιουσία ή ενσώματη προσωπική περιουσία περιορίζεται στο βαθμό που αυτή οφείλεται σε αμέλεια της IBM.
2. Σε ό,τι αφορά οποιαδήποτε άλλη θετική ζημία που προκύπτει σε οποιαδήποτε περίπτωση παράλειψης εκ μέρους της IBM, η οποία εμπίπτει ή με οποιονδήποτε τρόπο σχετίζεται με το αντικείμενο της παρούσας Δήλωσης Περιορισμένης Εγγύησης, η ευθύνη της IBM περιορίζεται στο ποσό που έχετε καταβάλει για τη Μηχανή που αποτελεί το αντικείμενο της αξίωσης.

## ΙΑΠΩΝΙΑ

**Εφαρμοστέο Δίκαιο:** *Στο άρθρο αυτό προστίθεται η ακόλουθη πρόταση:*

Οποιοσδήποτε αμφιβολίες σχετικά με την παρούσα Σύμβαση θα επιλύονται αρχικώς μεταξύ μας σύμφωνα με τις αρχές της καλής πίστης και της αμοιβαίας εμπιστοσύνης.

## ΝΕΑ ΖΗΛΑΝΔΙΑ

**Η εγγύηση της IBM για Μηχανές:** *Στο άρθρο αυτό προστίθεται η ακόλουθη παράγραφος:*

Οι εγγυήσεις που ορίζονται στο παρόν άρθρο είναι επιπρόσθετες σε οποιαδήποτε δικαιώματα τυχόν έχετε με βάση το Νόμο περί Εγγυήσεων Καταναλωτών του 1993 (Consumer Guarantees Act 1993) ή άλλο νόμο για τον οποίο δεν υπάρχει δυνατότητα αποκλεισμού ή περιορισμού. Ο Νόμος περί Εγγυήσεων Καταναλωτών του 1993 δεν ισχύει για την περίπτωση οποιωνδήποτε αγαθών που παρέχει η IBM εάν τα αγαθά αυτά προορίζονται για επιχειρηματικούς σκοπούς όπως αυτοί ορίζονται στο Νόμο.

**Περιορισμός Ευθύνης:** *Στο άρθρο αυτό προστίθεται η ακόλουθη παράγραφος:*

Σε περίπτωση που η απόκτηση των Μηχανών δεν εξυπηρετεί επιχειρηματικούς σκοπούς όπως αυτοί ορίζονται στο Νόμο περί Εγγυήσεων Καταναλωτών του 1993, οι περιορισμοί του παρόντος άρθρου υπόκεινται στους περιορισμούς του εν λόγω Νόμου.

## ΛΑΪΚΗ ΔΗΜΟΚΡΑΤΙΑ ΤΗΣ ΚΙΝΑΣ

**Εφαρμοστέο Δίκαιο:** *Το άρθρο αυτό αντικαθίσταται από τα ακόλουθα:*

Τόσο εσείς όσο και η IBM συμφωνείτε ότι εφαρμοστέο δίκαιο είναι το δίκαιο της

Πολιτείας της Νέας Υόρκης (εκτός εάν άλλως ορίζεται από το τοπικό δίκαιο) όσον αφορά την ισχύ, ερμηνεία και εφαρμογή όλων των δικαιωμάτων, καθηκόντων και υποχρεώσεων, τόσο των δικών σας όσο και της IBM, που απορρέουν από ή σχετίζονται καθ' οποιονδήποτε τρόπο με το αντικείμενο της παρούσας Σύμβασης, χωρίς να λαμβάνονται υπόψη τυχόν αντιθέσεις αρχών δικαίου.

Οποιοσδήποτε διενέξεις απορρέουν από ή σχετίζονται με την παρούσα Σύμβαση θα επιλύονται αρχικά μέσω φιλικών διαπραγματεύσεων. Σε περίπτωση που οι διαπραγματεύσεις αποτύχουν, κάθε ένας από εμάς έχει το δικαίωμα να υποβάλει τη διένεξη στην Κινεζική Επιτροπή Διεθνούς Οικονομικής και Εμπορικής Διαιτησίας (China International Economic and Trade Arbitration Commission) στο Πεκίνο, για διαιτησία σύμφωνα με τους εκάστοτε ισχύοντες κανόνες διαιτησίας της εν λόγω Επιτροπής. Η επιτροπή διαιτησίας θα αποτελείται από τρεις διαιτητές. Οι γλώσσες που θα χρησιμοποιηθούν στη διαδικασία διαιτησίας θα είναι η αγγλική και η κινεζική. Η απόφαση θα είναι οριστική και δεσμευτική για όλα τα μέρη και εφαρμοστέα σύμφωνα με τη Σύμβαση περί Αναγνώρισης και Εφαρμογής Διαιτητικών Αποφάσεων στην Αλλοδαπή του 1958 (Convention on the Recognition and Enforcement of Foreign Arbitral Awards 1958).

Η αμοιβή για τη διαιτησία θα καταβάλλεται από το ηττημένο διάδικο μέρος, εκτός εάν άλλως καθορίζεται στην απόφαση της διαιτησίας.

Κατά τη διάρκεια της διαιτησίας, η Σύμβαση θα συνεχίσει να εκτελείται, εκτός από τα σημεία που αποτελούν το αντικείμενο της διένεξης και έχουν υποβληθεί σε διαιτησία.

## **ΕΥΡΩΠΗ, ΜΕΣΗ ΑΝΑΤΟΛΗ ΚΑΙ ΑΦΡΙΚΗ (ΕΜΕΑ)**

### ***ΟΙ ΑΚΟΛΟΥΘΟΙ ΟΡΟΙ ΙΣΧΥΟΥΝ ΣΕ ΟΛΕΣ ΤΙΣ ΧΩΡΕΣ ΕΜΕΑ:***

Οι όροι που περιέχονται στην παρούσα Δήλωση Περιορισμένης Εγγύησης ισχύουν για Μηχανές που έχουν αγοραστεί από την IBM ή από μεταπωλητή της IBM.

**Υπηρεσίες Εγγύησης:** Εάν αγοράσετε Μηχανή της IBM στην Αυστρία, το Βέλγιο, τη Γαλλία, τη Γερμανία, τη Δανία, την Ελβετία, την Ελλάδα, την Εσθονία, την Ιρλανδία, την Ισλανδία, την Ισπανία, την Ιταλία, τη Λετονία, τη Λιθουανία, το Λουξεμβούργο, τη Μεγάλη Βρετανία, τη Νορβηγία, την Ολλανδία, την Πορτογαλία, τη Σουηδία ή τη Φινλανδία, μπορείτε να λάβετε υπηρεσίες εγγύησης για τη Μηχανή αυτή σε οποιαδήποτε από αυτές τις χώρες είτε (1) από μεταπωλητή εξουσιοδοτημένο από την IBM για παροχή υπηρεσιών εγγύησης είτε (2) από την IBM. Εάν αγοράσετε προσωπικό υπολογιστή IBM (IBM Personal Computer) στην Αλβανία, την Αρμενία, τη Βοσνία-Ερζεγοβίνη, τη Βουλγαρία, τη Γεωργία, την Ομοσπονδιακή Δημοκρατία της Γιουγκοσλαβίας, το Καζακστάν, την Κιργιζία, την Κροατία, τη Μολδαβία, τη Λευκορωσία, την Ουγγαρία, την Ουκρανία, την Πρώην Γιουγκοσλαβική Δημοκρατία της Μακεδονίας (FYROM), την Πολωνία, τη Ρουμανία, τη Ρωσία, τη Σλοβακία, τη Σλοβενία ή την Τσεχική Δημοκρατία, μπορείτε να λάβετε υπηρεσίες εγγύησης για τον υπολογιστή αυτό σε οποιαδήποτε

από αυτές τις χώρες είτε (1) από μεταπωλητή εξουσιοδοτημένο από την IBM για παροχή υπηρεσιών εγγύησης είτε (2) από την IBM.

Εάν αγοράσετε Μηχανή της IBM σε χώρα της Μέσης Ανατολής ή της Αφρικής, μπορείτε να λάβετε υπηρεσίες εγγύησης για τη συγκεκριμένη Μηχανή από τον οργανισμό IBM στη χώρα αγοράς, εφόσον ο εν λόγω οργανισμός IBM παρέχει υπηρεσίες εγγύησης σε αυτή τη χώρα, ή από το μεταπωλητή της IBM που έχει την έγκριση της IBM να παρέχει υπηρεσίες εγγύησης για τη συγκεκριμένη Μηχανή σε αυτή τη χώρα. Οι υπηρεσίες εγγύησης στην Αφρική είναι διαθέσιμες σε ακτίνα 50 χιλιομέτρων από τον εξουσιοδοτημένο από την IBM παροχέα υπηρεσιών. Είστε υπεύθυνος για τα έξοδα μεταφοράς για Μηχανές που βρίσκονται σε απόσταση μεγαλύτερη των 50 χιλιομέτρων από τον εξουσιοδοτημένο από την IBM παροχέα υπηρεσιών.

**Εφαρμοστέο Δίκαιο:** Το εφαρμοστέο δίκαιο που διέπει, και σύμφωνα με το οποίο ερμηνεύονται και εφαρμόζονται τα δικαιώματα, τα καθήκοντα και οι υποχρεώσεις κάθε ενός από εμάς που απορρέουν από ή σχετίζονται καθ' οποιονδήποτε τρόπο με το αντικείμενο της παρούσας Δήλωσης, χωρίς να λαμβάνονται υπόψη τυχόν αντιθέσεις αρχών δικαίου, καθώς και οι όροι με τοπική ισχύ και τα αρμόδια δικαστήρια για την παρούσα Δήλωση, είναι εκείνα της χώρας στην οποία παρέχονται οι υπηρεσίες εγγύησης, με τις εξής εξαιρέσεις: 1) στις χώρες Αζερμπαϊτζάν, Αλβανία, Αρμενία, Βοσνία/Ερζεγοβίνη, Βουλγαρία, Γεωργία, Καζακστάν, Κιργκιστάν, Κροατία, Λευκορωσία, Μολδαβία, Ουγγαρία, Ουζμπεκιστάν, Ουκρανία, Πρώην Γιουγκοσλαβική Δημοκρατία της Μακεδονίας (FYROM), Ρουμανία, Ρωσία, Σλοβακία, Σλοβενία, Τατζικιστάν και Τουρκμενιστάν, θα ισχύει η νομοθεσία της Αυστρίας, 2) στις χώρες Εσθονία, Λετονία και Λιθουανία, θα ισχύει η νομοθεσία της Φινλανδίας, 3) στις χώρες Ακτή Ελεφαντοστού, Αλγερία, Γαλλία, Γκάμπια, Γκαμπόν, Γουινέα-Μπισάου, Γουινέα, Ισημερινή Γουινέα, Καμερούν, Κεντροαφρικανική Δημοκρατία, Κονγκό, Λαϊκή Δημοκρατία του Κονγκό, Λίβανος, Μάλι, Μαρόκο, Μαυριτανία, Μπένιν, Μπουρκίνα Φάσο, Νίγηρας, Πράσινο Ακρωτήριο, Σενεγάλη, Τζιμπουτί, Τόγκο, Τσαντ και Τυνησία, η ερμηνεία της παρούσας Σύμβασης και ο καθορισμός των νομικών σχέσεων μεταξύ των συμβαλλομένων μερών θα γίνεται σύμφωνα με τη γαλλική νομοθεσία και αποκλειστικώς αρμόδιο για την εκδίκαση όλων των διενέξεων που απορρέουν από την παρούσα Σύμβαση ή σχετίζονται με την παραβίαση ή την εκτέλεσή της, συμπεριλαμβανομένων των συνοπτικών διαδικασιών, θα είναι το Εμπορικό Δικαστήριο των Παρισίων, 4) στις χώρες Αίγυπτος, Αιθιοπία, Ανγκόλα, Γκάνα, Δυτική Όχθη/Γάζα, Ερυθραία, Ζάμπια, Ζιμπάμπουε, Ηνωμένα Αραβικά Εμιράτα, Ηνωμένο Βασίλειο, Ιορδανία, Κατάρ, Κέννα, Κουβέιτ, Λιβερία, Μαλάουι, Μάλτα, Μοζαμβίκη, Μπαχρέιν, Μποτσουάνα, Μπουρούντι, Νιγηρία, Ομάν, Ουγκάντα, Πακιστάν, Ρουάντα, Σάο Τομέ, Σαουδική Αραβία, Σιέρα Λεόνε, Σομαλία, Τανζανία και Υεμένη, η παρούσα Σύμβαση θα διέπεται από το Αγγλικό Δίκαιο και αποκλειστικά αρμόδια για την εκδίκαση διενέξεων σχετικά με αυτήν θα είναι τα αγγλικά δικαστήρια, και 5) στις χώρες Ελλάδα, Ισπανία, Ισραήλ, Ιταλία και Πορτογαλία, αρμόδια για την εκδίκαση σε πρώτο και τελευταίο βαθμό οποιασδήποτε νομικής αξίωσης που απορρέει από την

παρούσα Δήλωση θα είναι τα δικαστήρια της Αθήνας, της Μαδρίτης, του Τελ Αβίβ, του Μιλάνου και της Λισαβόνας αντίστοιχα.

## **ΟΙ ΑΚΟΛΟΥΘΟΙ ΟΡΟΙ ΙΣΧΥΟΥΝ ΣΕ ΣΥΓΚΕΚΡΙΜΕΝΕΣ ΧΩΡΕΣ:**

### **ΑΥΣΤΡΙΑ ΚΑΙ ΓΕΡΜΑΝΙΑ**

**Η εγγύηση της IBM για Μηχανές:** *Η ακόλουθη πρόταση αντικαθιστά την πρώτη πρόταση της πρώτης παραγράφου αυτού του άρθρου:*

Η εγγύηση για Μηχανές IBM καλύπτει τη λειτουργικότητα της Μηχανής σε συνθήκες κανονικής χρήσης της και τη λειτουργία της Μηχανής σύμφωνα με τις Προδιαγραφές της.

*Στο άρθρο αυτό προστίθενται οι ακόλουθες παράγραφοι:*

Η ελάχιστη περίοδος εγγύησης είναι έξι μήνες. Σε περίπτωση που η IBM ή ο μεταπωλητής δεν είναι σε θέση να επισκευάσουν μια Μηχανή IBM, μπορείτε εναλλακτικά να ζητήσετε μερική επιστροφή χρημάτων, έως το ποσό που δικαιολογεί η μείωση της αξίας της μη επισκευασμένης Μηχανής, ή να ζητήσετε ακύρωση της αντίστοιχης σύμβασης που αφορά την εν λόγω Μηχανή και να σας επιστραφεί το χρηματικό ποσό που έχετε καταβάλει.

**Εύρος της εγγύησης:** *Η δεύτερη παράγραφος δεν ισχύει.*

**Υπηρεσίες Εγγύησης:** *Στο άρθρο αυτό προστίθεται η ακόλουθη πρόταση:*

Κατά τη διάρκεια της περιόδου εγγύησης, τα έξοδα μεταφοράς για την παράδοση της Μηχανής που έχει υποστεί βλάβη στην IBM θα επιβαρύνουν την IBM.

**Περιορισμός Ευθύνης:** *Στο άρθρο αυτό προστίθεται η ακόλουθη πρόταση:*

Οι περιορισμοί και αποκλεισμοί που ορίζονται στη Δήλωση Περιορισμένης Εγγύησης δεν θα ισχύουν σε περιπτώσεις ζημιών που προκλήθηκαν από δόλο ή βαριά αμέλεια της IBM καθώς και σε περιπτώσεις που σχετίζονται με ρητές εγγυήσεις.

*Στο τέλος της περίπτωσης 2 προστίθεται η ακόλουθη πρόταση:*

Η ευθύνη της IBM βάσει της παρούσας διάταξης περιορίζεται στην παραβίαση ουσιαδών συμβατικών όρων σε περιπτώσεις αμελείας.

### **ΑΙΓΥΠΤΟΣ**

**Περιορισμός Ευθύνης:** *Η ακόλουθη παράγραφος αντικαθιστά την περίπτωση 2 αυτού του άρθρου:*

Σε ό,τι αφορά οποιαδήποτε άλλη θετική άμεση ζημία, η ευθύνη της IBM περιορίζεται στο συνολικό ποσό που καταβάλατε για τη Μηχανή η οποία αποτελεί το αντικείμενο της αξίωσης. Για τους σκοπούς του παρόντος άρθρου, ο όρος “Μηχανή” περιλαμβάνει Κώδικα Μηχανής και Κατοχυρωμένο Εσωτερικό Κώδικα.

*Ισχύς για Προμηθευτές και Μεταπωλητές (ο όρος δεν έχει τροποποιηθεί).*

## ΓΑΛΛΙΑ

**Περιορισμός Ευθύνης:** *Η ακόλουθη πρόταση αντικαθιστά τη δεύτερη πρόταση της πρώτης παραγράφου αυτού του άρθρου:*

Σε κάθε τέτοια περίπτωση, ανεξάρτητα από τη βάση επί της οποίας δικαιούστε να εγείρετε αξίωση αποζημίωσης εναντίον της IBM, η IBM δεν φέρει ευθύνη παρά μόνο για: *(οι όροι 1 και 2 δεν έχουν τροποποιηθεί).*

## ΙΡΑΝΔΙΑ

**Εύρος της Εγγύησης:** *Στο άρθρο αυτό προστίθεται η ακόλουθη παράγραφος:*

Πέραν των ρητώς προβλεπομένων από τους παρόντες όρους και προϋποθέσεις, αποκλείονται με το παρόν όλες οι προβλεπόμενες από νόμο προϋποθέσεις, συμπεριλαμβανομένων όλων των εγγυήσεων που απορρέουν έμμεσα, αλλά χωρίς να αναιρείται το γενικό πλαίσιο των προαναφερομένων, των εγγυήσεων που απορρέουν έμμεσα από το Νόμο περί Πώλησης Αγαθών του 1893 (Sale of Goods Act 1893) ή το Νόμο περί Πώλησης Αγαθών και Παροχής Υπηρεσιών του 1980 (Sale of Goods and Supply of Services Act 1980).

**Περιορισμός Ευθύνης:** *Οι ακόλουθες προτάσεις αντικαθιστούν τις περιπτώσεις 1 και 2 της πρώτης παραγράφου αυτού του άρθρου:*

1. θάνατο ή σωματική βλάβη ή φυσική ζημία στην ακίνητη περιουσία σας προκληθείσα αποκλειστικά από αμέλεια της IBM, και
2. το ποσό που αντιπροσωπεύει κάθε άλλη άμεση θετική ζημία, έως το 125% της χρέωσης (σε περίπτωση επαναλαμβανόμενης χρέωσης, της χρέωσης 12 μηνών) για τη Μηχανή που αποτελεί το αντικείμενο της αξίωσης ή προκαλεί κατά άλλο τρόπο την έγερση αξίωσης.

*Ισχύς για Προμηθευτές και Μεταπωλητές (ο όρος δεν έχει τροποποιηθεί).*

*Η ακόλουθη παράγραφος προστίθεται στο τέλος αυτού του άρθρου:*

Η συνολική ευθύνη της IBM και η μοναδική της υποχρέωση απέναντί σας, είτε εκ συμβάσεως είτε λόγω αδικοπραξίας, σε ό,τι αφορά οποιαδήποτε αθέτηση συμβατικών υποχρεώσεων, περιορίζεται στις ζημιές.

## ΙΤΑΛΙΑ

**Περιορισμός Ευθύνης:** *Η ακόλουθη πρόταση αντικαθιστά τη δεύτερη πρόταση της πρώτης παραγράφου:*

Σε κάθε τέτοια περίπτωση, εκτός εάν άλλως προβλέπεται από διάταξη αναγκαστικού δικαίου, η IBM δεν φέρει ευθύνη παρά μόνο για τα ακόλουθα:

1. *(ο όρος δεν έχει τροποποιηθεί)*
2. σε ό,τι αφορά οποιαδήποτε άλλη θετική ζημία, σε κάθε περίπτωση μη εκπλήρωσης από την IBM υποχρεώσεων της που απορρέουν από ή καθ'

οποιοδήποτε τρόπο σχετίζονται με το αντικείμενο της παρούσας Δήλωσης Εγγύησης, η ευθύνη της IBM περιορίζεται στο συνολικό ποσό που έχετε καταβάλει για τη Μηχανή που αποτελεί το αντικείμενο της αξίωσης.  
*Ισχύς για Προμηθευτές και Μεταπωλητές (ο όρος δεν έχει τροποποιηθεί).*

*Η ακόλουθη παράγραφος αντικαθιστά την τρίτη παράγραφο αυτού του άρθρου:*  
Εάν δεν ορίζεται διαφορετικά από διάταξη αναγκαστικού δικαίου, η IBM ή ο μεταπωλητής δεν φέρει ευθύνη για ο,τιδήποτε από τα ακόλουθα: (οι περιπτώσεις 1 και 2 δεν έχουν τροποποιηθεί) 3) έμμεσες ζημίες, ακόμη και αν η IBM ή ο μεταπωλητής έχουν ενημερωθεί για την πιθανότητα να προκύψουν τέτοιες ζημίες.

## **ΝΟΤΙΑ ΑΦΡΙΚΗ, ΝΑΜΙΒΙΑ, ΜΠΟΤΣΟΥΑΝΑ, ΛΕΣΟΤΟ ΚΑΙ ΣΟΥΑΖΙΛΑΝΔΗ**

**Περιορισμός Ευθύνης:** Στο άρθρο αυτό προστίθεται η ακόλουθη παράγραφος:  
Η συνολική ευθύνη της IBM για θετικές ζημίες που προκύπτουν σε οποιαδήποτε περίπτωση παράλειψης εκ μέρους της IBM και σχετίζονται με το αντικείμενο της παρούσας Δήλωσης Εγγύησης, περιορίζεται στο ποσό που έχετε καταβάλει για τη Μηχανή που αποτελεί το αντικείμενο της αξίωσής σας εναντίον της IBM.

## **ΗΝΩΜΕΝΟ ΒΑΣΙΛΕΙΟ**

**Περιορισμός Ευθύνης:** Η ακόλουθη παράγραφος αντικαθιστά τις περιπτώσεις 1 και 2 της πρώτης παραγράφου αυτού του άρθρου:

1. θάνατο ή σωματική βλάβη ή φυσική ζημία στην ακίνητη περιουσία σας προκληθείσα αποκλειστικά από αμέλεια της IBM,
2. το ποσό που αντιπροσωπεύει κάθε άλλη θετική άμεση ζημία ή απώλεια, έως το 125% της χρέωσης (σε περίπτωση επαναλαμβανόμενης χρέωσης, της χρέωσης 12 μηνών) για τη Μηχανή που αποτελεί το αντικείμενο της αξίωσης ή προκαλεί κατά άλλο τρόπο την έγερση αξίωσης,

*Στην παράγραφο αυτή προστίθεται η ακόλουθη περίπτωση:*

3. αθέτηση υποχρέωσης της IBM που προβλέπονται έμμεσα από το άρθρο 12 του Νόμου περί Πώλησης Αγαθών (Sale of Goods Act) του 1979 ή από το άρθρο 2 του Νόμου περί Παροχής Αγαθών και Υπηρεσιών (Supply of Goods and Services Act) του 1982.

*Ισχύς για Προμηθευτές και Μεταπωλητές (ο όρος δεν έχει τροποποιηθεί).*

*Στο τέλος αυτού του άρθρου προστίθεται η ακόλουθη πρόταση:*  
Η συνολική ευθύνη της IBM και η μοναδική της υποχρέωση απέναντί σας, είτε εκ συμβάσεως είτε λόγω αδικοπραξίας, σε ό,τι αφορά οποιαδήποτε αθέτηση συμβατικών υποχρεώσεων, περιορίζεται στις ζημίες.

---

## Παράρτημα Β. Σημειώσεις

Η IBM ενδέχεται να μη διαθέτει σε όλες τις χώρες τα προϊόντα, τις υπηρεσίες ή τις λειτουργίες που περιγράφονται στο έγγραφο αυτό. Για πληροφορίες σχετικά με τα προϊόντα και τις υπηρεσίες που παρέχονται στην περιοχή σας, συμβουλευτείτε τον τοπικό εκπρόσωπο της IBM. Οποιαδήποτε αναφορά σε προϊόν, πρόγραμμα ή υπηρεσία της IBM δεν σημαίνει ούτε υποδηλώνει ότι μπορεί να χρησιμοποιηθεί μόνο το συγκεκριμένο προϊόν, πρόγραμμα ή η συγκεκριμένη υπηρεσία της IBM. Μπορεί να χρησιμοποιηθεί οποιοδήποτε ισοδύναμο λειτουργικώς προϊόν, πρόγραμμα ή υπηρεσία που δεν παραβιάζει δικαιώματα πνευματικής ιδιοκτησίας της IBM. Ωστόσο, η αξιολόγηση και επαλήθευση της λειτουργίας οποιουδήποτε προϊόντος, προγράμματος ή υπηρεσίας μη-IBM είναι αποκλειστική ευθύνη του χρήστη.

Η IBM ενδέχεται να έχει ευρεσιτεχνίες ή εκκρεμείς αιτήσεις ευρεσιτεχνίας που συνδέονται με θέματα που καλύπτει το παρόν εγχειρίδιο. Η κατοχή αυτού του εγχειριδίου δεν σας παρέχει οποιοδήποτε δικαίωμα επί αυτών των ευρεσιτεχνιών. Για ερωτήσεις σχετικά με άδειες χρήσης, μπορείτε να απευθύνεστε εγγράφως στην ακόλουθη διεύθυνση:

*IBM Director of Licensing  
IBM Corporation  
North Castle Drive  
Armonk, NY 10504-1785  
U.S.A.*

Η INTERNATIONAL BUSINESS MACHINES CORPORATION ΠΑΡΕΧΕΙ ΑΥΤΗ ΤΗΝ ΕΚΔΟΣΗ “ΩΣ ΕΧΕΙ” ΚΑΙ ΧΩΡΙΣ ΚΑΝΕΝΟΣ ΕΙΔΟΥΣ ΕΓΓΥΗΣΗ, ΡΗΤΗ Ή ΣΙΩΠΗΡΗ, ΣΥΜΠΕΡΙΛΑΜΒΑΝΟΜΕΝΩΝ, ΕΝΔΕΙΚΤΙΚΑ ΚΑΙ ΟΧΙ ΠΕΡΙΟΡΙΣΤΙΚΑ, ΤΩΝ ΣΙΩΠΗΡΩΝ ΕΓΓΥΗΣΕΩΝ ΠΕΡΙ ΜΗ ΠΑΡΑΒΙΑΣΗΣ ΔΙΚΑΙΩΜΑΤΩΝ, ΕΜΠΟΡΕΥΣΙΜΟΤΗΤΑΣ ΚΑΙ ΚΑΤΑΛΛΗΛΟΤΗΤΑΣ ΓΙΑ ΕΙΔΙΚΟΥΣ ΣΚΟΠΟΥΣ. Σε ορισμένες δικαιοδοσίες δεν επιτρέπεται η αποποίηση ρητών ή σιωπηρών εγγυήσεων σε συγκεκριμένες συναλλαγές και, επομένως, η παραπάνω δήλωση μπορεί να μην ισχύει για εσάς.

Οι πληροφορίες αυτές μπορεί να περιλαμβάνουν τεχνικές ανακρίβειες ή τυπογραφικά λάθη. Περιοδικά, πραγματοποιούνται αλλαγές στις πληροφορίες αυτού του εγχειριδίου. Οι αλλαγές αυτές ενσωματώνονται σε κάθε νέα έκδοση του εγχειριδίου. Η IBM μπορεί να προβεί οποιαδήποτε στιγμή και χωρίς ειδοποίηση σε βελτιώσεις ή/και τροποποιήσεις προϊόντων ή/και προγραμμάτων που περιγράφονται σε αυτή την έκδοση.

Η IBM μπορεί να χρησιμοποιήσει ή να διανείμει οποιεσδήποτε από τις πληροφορίες που παρέχετε με οποιονδήποτε τρόπο θεωρεί κατάλληλο χωρίς καμία υποχρέωση προς εσάς.

Οποιαδήποτε αναφορά που περιλαμβάνεται στο εγχειρίδιο αυτό σε Web site που δεν ανήκουν στην IBM παρέχεται μόνο για διευκόλυνση του αναγνώστη και σε καμία περίπτωση δεν αποτελούν επιδοκιμασία αυτών των Web site. Τα υλικά σε αυτά τα Web sites δεν αποτελούν μέρος των υλικών αυτού του προϊόντος IBM και η εκ μέρους σας χρήση των εν λόγω Web sites γίνεται με δική σας ευθύνη.

---

## Σημείωση σχετικά με την έξοδο τηλεόρασης

Η ακόλουθη σημείωση ισχύει για τα μοντέλα που έχουν την εργοστασιακά εγκατεστημένη λειτουργία εξόδου τηλεόρασης.

Το προϊόν αυτό περιλαμβάνει τεχνολογία προστασίας πνευματικών δικαιωμάτων που προστατεύεται από μεθόδους που περιγράφονται σε ορισμένες ευρεσιτεχνίες στις Η.Π.Α. και άλλα δικαιώματα πνευματικής ιδιοκτησίας που ανήκουν στη Macrovision Corporation και άλλους κατόχους δικαιωμάτων. Η χρήση της εν λόγω τεχνολογίας προστασίας πνευματικών δικαιωμάτων πρέπει να είναι εξουσιοδοτημένη από τη Macrovision Corporation και να προορίζεται για οικιακή χρήση και άλλους σκοπούς περιορισμένης προβολής, εκτός αν υπάρχει σχετική εξουσιοδότηση για άλλη χρήση από τη Macrovision Corporation. Απαγορεύεται η αντίστροφη μηχανήωση (reverse engineering) και η αποσυναρμολόγηση.

---

## Εμπορικά σήματα

Το λογότυπο IBM και οι ακόλουθοι όροι είναι εμπορικά σήματα της IBM Corporation στις Ηνωμένες Πολιτείες ή/και σε άλλες χώρες:

HelpCenter

IBM

NetVista

ScrollPoint

Update Connector

Lotus, Freelance και Word Pro είναι εμπορικά σήματα της Lotus Development Corporation ή/και της IBM Corporation στις Ηνωμένες Πολιτείες ή/και σε άλλες χώρες.

Microsoft, Windows και Windows NT είναι εμπορικά σήματα της Microsoft Corporation στις Ηνωμένες Πολιτείες ή/και σε άλλες χώρες.

PC Direct είναι εμπορικό σήμα της Ziff Communications Company στις Ηνωμένες Πολιτείες ή/και σε άλλες χώρες και χρησιμοποιείται από την IBM Corporation βάσει άδειας χρήσης.

Άλλες επωνυμίες εταιρειών ή ονομασίες προϊόντων και υπηρεσιών μπορεί να είναι εμπορικά σήματα ή σήματα υπηρεσιών άλλων.



---

## Σημειώσεις σχετικά με την ηλεκτρονική ακτινοβολία

Η ακόλουθη παράγραφος αφορά μόνο τους τύπους μηχανής 2251, 2271, 2292, 6058, 6059, 6343, 6349, 6350, 6568, 6569, 6578, 6579, 6648, 6649, 6790, 6791, 6792, 6793, 6794, 6823, 6825, 6826, 6830, 6831, 6832, 6833, 6840, 6841, 8208, 8301, 8302, 8303, 8304, 8305, 8306, 8307, 8308, 8309, 8310, 8311, 8312, 8313, 8314, 8315, 8317, 8318 και 8319.

Ο υπολογιστής αυτός έχει ταξινομηθεί ως ψηφιακή συσκευή Κατηγορίας Β. Ωστόσο, ο υπολογιστής περιλαμβάνει ενσωματωμένο ελεγκτή NIC (network interface controller) και θεωρείται ψηφιακή συσκευή Κατηγορίας Α όταν αυτός ο ελεγκτής NIC είναι σε λειτουργία. Ο κύριος λόγος είναι ότι η παρουσία ορισμένων επιλογών ή καλωδίων NIC Κατηγορίας Α έχει ως αποτέλεσμα ο υπολογιστής να αντιστοιχεί συνολικά στις προδιαγραφές της Κατηγορίας Α.

Η ακόλουθη παράγραφος αφορά μόνο τους τύπους μηχανής 6826, 8301, 8302, 8303, 8304, 8305, 8306, 8307, 8308, 8309, 8310, 8311, 8312, 8313, 8314, 8315, 8317, 8318 και 8319.

Ο υπολογιστής αυτός έχει ταξινομηθεί ως ψηφιακή συσκευή Κατηγορίας Β και περιλαμβάνει ενσωματωμένη διασύνδεση Gigabit Ethernet. Ο υπολογιστής ταξινομείται ως συσκευή Κατηγορίας Α όταν η διασύνδεση Gigabit Ethernet είναι σε λειτουργία.

## Σημειώσεις Κατηγορίας Β

Οι ακόλουθες σημειώσεις αφορούν τους τύπους μηχανής 2251, 2254, 2256, 2257, 2271, 2292, 6029, 6058, 6059, 6336, 6337, 6339, 6341, 6342, 6343, 6346, 6347, 6348, 6349, 6350, 6568, 6569, 6578, 6579, 6648, 6649, 6790, 6791, 6792, 6793, 6794, 6823, 6825, 6826, 6830, 6831, 6832, 6833, 6840, 6841, 8208, 8301, 8302, 8303, 8304, 8305, 8306, 8307, 8308, 8309, 8310, 8311, 8312, 8313, 8314, 8315, 8317, 8318 και 8319.

## Δήλωση συμμόρφωσης με την Οδηγία EMC της Ευρωπαϊκής Ένωσης

Το προϊόν αυτό καλύπτει τις απαιτήσεις προστασίας που ορίζονται στην Οδηγία 89/336/EOK του Συμβουλίου της ΕΕ περί προσέγγισης των νομοθεσιών των Κρατών Μελών σχετικά με την ηλεκτρομαγνητική συμβατότητα. Η IBM δεν αποδέχεται οποιαδήποτε ευθύνη για μη κάλυψη των απαιτήσεων προστασίας αν αυτή οφείλεται σε μη συνιστώμενη τροποποίηση του προϊόντος, συμπεριλαμβανομένης της τοποθέτησης πρόσθετων, μη-IBM καρτών.

Μετά από κατάλληλους ελέγχους, έχει διαπιστωθεί ότι το προϊόν αυτό λειτουργεί εντός των ορίων για τον τεχνολογικό εξοπλισμό επεξεργασίας πληροφοριών Κατηγορίας Α σύμφωνα με το πρότυπο CISPR 22 / Ευρωπαϊκό Πρότυπο EN 55022. Τα όρια για τον εξοπλισμό Κατηγορίας Β θεσπίστηκαν με σκοπό την εύλογη προστασία, σε τυπικά οικιακά περιβάλλοντα, από παρεμβολές που προκαλούνται από συσκευές επικοινωνίας με νόμιμη άδεια.

## Σημειώσεις Κατηγορίας A

### Δήλωση συμμόρφωσης με την Οδηγία EMC της Ευρωπαϊκής Ένωσης

Το προϊόν αυτό καλύπτει τις απαιτήσεις προστασίας που ορίζονται στην Οδηγία 89/336/ΕΟΚ του Συμβουλίου της ΕΕ περί προσέγγισης των νομοθεσιών των Κρατών Μελών σχετικά με την ηλεκτρομαγνητική συμβατότητα. Η IBM δεν αποδέχεται οποιαδήποτε ευθύνη για μη κάλυψη των απαιτήσεων προστασίας αν αυτή οφείλεται σε μη συνιστώμενη τροποποίηση του προϊόντος, συμπεριλαμβανομένης της τοποθέτησης πρόσθετων, μη-IBM καρτών.

Μετά από κατάλληλους ελέγχους, έχει διαπιστωθεί ότι το προϊόν αυτό λειτουργεί εντός των ορίων για τον τεχνολογικό εξοπλισμό επεξεργασίας πληροφοριών Κατηγορίας A σύμφωνα με το πρότυπο CISPR 22 / Ευρωπαϊκό Πρότυπο EN 55022. Τα όρια για τον εξοπλισμό Κατηγορίας A θεσπίστηκαν με σκοπό την εύλογη προστασία, σε εμπορικά και βιομηχανικά περιβάλλοντα, από παρεμβολές που προκαλούνται από εξοπλισμό επικοινωνίας με νόμιμη άδεια.

**Προσοχή:** Το προϊόν αυτό είναι Κατηγορίας A. Σε οικιακό περιβάλλον, το προϊόν μπορεί να προκαλέσει παρεμβολές στις ραδιοσυχνότητες, περίπτωση κατά την οποία θα πρέπει ο χρήστης να λάβει τα κατάλληλα μέτρα.

---

### Σημείωση σχετικά με το καλώδιο ρεύματος

Για την ασφάλειά σας, η IBM παρέχει ένα καλώδιο ρεύματος με γειωμένο φως για χρήση με αυτό το προϊόν IBM. Για να αποφύγετε τον κίνδυνο ηλεκτροπληξίας, συνδέετε πάντα το καλώδιο ρεύματος σε σωστά γειωμένη πρίζα.

Τα καλώδια ρεύματος της IBM που χρησιμοποιούνται στις Η.Π.Α. και στον Καναδά πιστοποιούνται από τους οργανισμούς Underwriter's Laboratories (UL) και Canadian Standards Association (CSA).

Αν πρόκειται να χρησιμοποιήσετε το προϊόν στα 115 Volt: Χρησιμοποιήστε ένα καλώδιο ρεύματος με πιστοποίηση UL και CSA, αποτελούμενο από ένα τριγωνικό καλώδιο τουλάχιστον 18 AWG, τύπου SVT ή SJT, μέγιστου μήκους 5 μέτρων, και ένα γειωμένο φως παράλληλων ακροδεκτών αντοχής 15 Ampere/125 Volt.

Αν πρόκειται να χρησιμοποιήσετε το προϊόν στα 230 Volt (στις Η.Π.Α.): Χρησιμοποιήστε ένα καλώδιο ρεύματος με πιστοποίηση UL και CSA, αποτελούμενο από ένα τριγωνικό καλώδιο τουλάχιστον 18 AWG, τύπου SVT ή SJT, μέγιστου μήκους 5 μέτρων, και ένα γειωμένο φως αντοχής 15 Ampere/250 Volt.

Εάν πρόκειται να χρησιμοποιήσετε το προϊόν στα 230 Volt (εκτός Η.Π.Α.): Χρησιμοποιήστε ένα καλώδιο ρεύματος με γειωμένο φως. Το καλώδιο ρεύματος πρέπει να έχει την κατάλληλη πιστοποίηση ασφάλειας για τη χώρα στην οποία θα εγκατασταθεί ο εξοπλισμός.

Τα καλώδια ρεύματος της IBM για μια συγκεκριμένη χώρα ή περιοχή είναι συνήθως διαθέσιμα μόνο στη συγκεκριμένη χώρα ή περιοχή.

Αριθμός υλικού του καλωδίου ρεύματος της IBM	Χώρες και περιοχές στις οποίες χρησιμοποιείται
13F9940	Αργεντινή, Αυστραλία, Δυτική Σαμόα, Κίνα (Λαϊκή Δημοκρατία της Κίνας), Νέα Ζηλανδία, Ουρουγουάη, Παπούα - Νέα Γουινέα, Παραγουάη
13F9979	Άγιος Μαυρίκιος, Αίγυπτος, Ακτή Ελεφαντοστού, Αλγερία, Ανγκόλα, Ανδόρα, Αυστρία, Αφγανιστάν, Βέλγιο, Βιετνάμ, Βουλγαρία, Γαλλία, Γαλλική Γουιάνα, Γερμανία, πρώην Γιουγκοσλαβία, Γουινέα, Ελλάδα, πρώην ΕΣΣΔ, Ζαΐρ, Ζιμπάμπουε, Ινδονησία, Ιορδανία, Ιράν, Ισλανδία, Ισπανία, Καμερούν, Κεντροαφρικανική Δημοκρατία, Κίνα (Ειδική Διοικητική Περιφέρεια του Μακάο), Λίβανος, Λουξεμβούργο, Μαδαγασκάρη, Μάλι, Μαρόκο, Μαρτινίκα, Μαυριτανία, Μοζαμβίκη, Μονακό, Μπένιν, Μπουρκίνα Φάσο, Μπουρούντι, Νέα Καληδονία, Νίγηρ, Νορβηγία, Ολλανδία, Ουγγαρία, Πολωνία, Πορτογαλία, Ρουμανία, Σενεγάλη, Σλοβακία, Σουδάν, Σουηδία, Συρία, Τόγκο, Τουρκία, Τσαντ, Τσεχική Δημοκρατία, Τυνησία, Φινλανδία
13F9997	Δανία
14F0015	Μπανγκλαντές, Βιρμανία, Νότια Αφρική, Πακιστάν, Σρι Λάνκα
14F0033	Αντίγκουα, Γκάνα, Ζάμπια, Ηνωμένο Βασίλειο, Ινδία, Ιράκ, Ιρλανδία, Κατάρ, Κένυα, Κίνα (Ειδική Διοικητική Περιφέρεια του Χονγκ Κονγκ), Κουβέιτ, Κύπρος, Μαλαισία, Μαλάουι, Μάλτα, Μπαχρέιν, Μπρουνέι, Νεπάλ, Νήσοι της Μάγχης, Νιγηρία, Ντουμπάι, Ουγκάντα, Πολυνησία, Σιγκαπούρη, Σιέρα Λεόνε, Τανζανία, Υεμένη, Φιτζι
14F0051	Ελβετία, Λιχτενστάιν
14F0069	Αιθιοπία, Ιταλία, Λιβύη, Σομαλία, Χιλή
14F0087	Ισραήλ
1838574	Ταϊλάνδη
6952301	Αϊτή, Βενεζουέλα, Βερμούδες, Βολιβία, Βραζιλία, Γουατεμάλα, Γουιάνα, Δομινικανή Δημοκρατία, Ελ Σαλβαδόρ, Ηνωμένες Πολιτείες Αμερικής, Ιαπωνία, Ισημερινός, Καναδάς, Κολομβία, Κορέα (Νότια), Κόστα Ρίκα, Λιβερία, Μεξικό, Μπαρμάντος, Μπαχάμες, Νήσοι Κεϋμάν, Νικαράγουα, Ολλανδικές Αντίλλες, Ονδούρα, Παναμάς, Περού, Σαουδική Αραβία, Σουρινάμ, Ταϊβάν, Τζαμάικα, Τρινιδάδ (Δυτικές Ινδίες), Φιλιππίνες







Part Number: 59P7529

Printed in the UK

(1P) P/N: 59P7529

