

NetVista



Naslagboekje

Inhoud:

- **Veiligheidsrichtlijnen, garantie-bepalingen en andere kennisgevingen**
- **Installatie van de computer**
- **Software herstellen**
- **Diagnose en probleemoplossing**
- **IBM hulp en service**

NetVista



Naslagboekje

Opmerking

Lees eerst "Veiligheidsrichtlijnen" op pagina v, Bijlage A, "Garantiebepalingen" op pagina 31 en Bijlage B, "Kennisgevingen" op pagina 49.

Inhoudsopgave

Veiligheidsrichtlijnen	v
Kennisgeving lithiumbatterij	vii
Veiligheidsvoorschriften voor de modem	viii
Verklaring van conformiteit met laserrichtlijnen	viii
Aanvullende hulp	xi
Hoofdstuk 1. De werkplek inrichten	1
Comfort	1
Draadloze toetsenborden en USB-aansluitingen	3
Hoofdstuk 2. De computer installeren	5
De computer aanzetten	10
De installatie van de software voltooien	10
Belangrijk om te doen	10
Andere besturingssystemen installeren	11
De computer afsluiten	11
Computergegevens noteren	11
Hoofdstuk 3. Software herstellen	13
Herstelprocedure uitvoeren	13
Problemen met het Herstelprogramma oplossen	14
Stuurprogramma's installeren of herstellen	15
Hoofdstuk 4. Diagnose en probleemoplossing	17
Elementaire probleemoplossing	17
Diagnoseprogramma (IBM Enhanced Diagnostics)	19
Foutcodes	21
Geluidssignalen bij de zelftest	22
Hoofdstuk 5. Informatie, hulp en service	25
Informatie opvragen	25
Informatie over hulp en service	25
Extra services aanschaffen	29
Bijlage A. Garantie bepalingen	31
Garantieperiode	31
Garantieservice en -ondersteuning	35
IBM Garantieverklaring Z125-4753-06 8/2000	37
Bijlage B. Kennisgevingen	49
Kennisgeving televisie-uitvoer	50

Handelsmerken	50
Elektronische emissie	51
Vereisten van de Federal Communications Commission (FCC) en telefoon- maatschappijen	55
Kennisgevingen voor het netsnoer.	57

Veiligheidsrichtlijnen

GEVAAR

Elektrische stroom van lichtnet-, telefoon- en communicatiekabels is gevaarlijk.

Houd u ter voorkoming van een schok aan het volgende:

- Sluit tijdens onweer geen kabels aan en ontkoppel ze niet; voer ook geen installatie-, onderhouds- of configuratiewerkzaamheden aan dit product uit tijdens onweer.
- Sluit alle netsnoeren aan op correct bedrade, geaarde stopcontacten.
- Sluit ook het netsnoer van alle apparaten die op dit product worden aangesloten aan op een correct geaard stopcontact.
- Gebruik indien mogelijk slechts één hand bij het aansluiten en loskoppelen van signaalkabels.
- Zet een apparaat nooit aan als dit brand-, water- of structuurschade vertoont.
- Ontkoppel alle netsnoeren, telecommunicatiesystemen, netwerken en modems voordat u de kap van het apparaat opent, tenzij de installatie- of configuratie-instructies expliciet anders voorschrijven.
- Als u dit product of een aangesloten apparaat installeert, verplaatst of opent, houd u dan bij het aansluiten en loskoppelen van de kabels aan het volgende:

Aansluiten:	Ontkoppelen:
1. Zet alles UIT.	1. Zet alles UIT.
2. Sluit eerst alle kabels aan op de apparaten.	2. Haal eerst de stekker uit het stopcontact.
3. Sluit de signaalkabels aan.	3. Ontkoppel de signaalkabels.
4. Steek de stekker in het stopcontact.	4. Ontkoppel alle kabels van de apparaten.
5. Zet het apparaat AAN.	

DANGER

Le courant électrique provenant de l'alimentation, du téléphone et des câbles de transmission peut présenter un danger.

Pour éviter tout risque de choc électrique :

- Ne manipulez aucun câble et n'effectuez aucune opération d'installation, d'entretien ou de reconfiguration de ce produit au cours d'un orage.

- Branchez tous les cordons d'alimentation sur un socle de prise de courant correctement câblé et mis à la terre.
- Branchez sur des socles de prise de courant correctement câblés tout équipement connecté à ce produit.
- Lorsque cela est possible, n'utilisez qu'une seule main pour connecter ou déconnecter les câbles d'interface.;
- Ne mettez jamais un équipement sous tension en cas d'incendie ou d'inondation, ou en présence de dommages matériels.
- Avant de retirer les carters de l'unité, mettez celle-ci hors tension et déconnectez ses cordons d'alimentation, ainsi que les câbles qui la relient aux réseaux, aux systèmes de télécommunication et aux modems (sauf instruction contraire mentionnée dans les procédures d'installation et de configuration).
- Lorsque vous installez, que vous déplacez, ou que vous manipulez le présent produit ou des périphériques qui lui sont raccordés, reportez-vous aux instructions ci-dessous pour connecter et déconnecter les différents cordons.

<p>Connexion :</p> <ol style="list-style-type: none"> 1. Mettez les unités hors tension. 2. Commencez par brancher tous les cordons sur les unités. 3. Branchez les câbles d'interface sur des connecteurs. 4. Branchez les cordons d'alimentation sur des prises. 5. Mettez les unités sous tension. 	<p>Déconnexion :</p> <ol style="list-style-type: none"> 1. Mettez les unités hors tension. 2. Débranchez les cordons d'alimentation des prises. 3. Débranchez les câbles d'interface des connecteurs. 4. Débranchez tous les câbles des unités.
---	--

Kennisgeving lithiumbatterij

Waarschuwing:

Als de batterij op onjuiste wijze wordt vervangen, bestaat er explosiegevaar.

Gebruik ter vervanging alleen een IBM-batterij met onderdeelnummer 33F8354 of een gelijksoortige batterij die door de leverancier wordt aanbevolen. De batterij bevat lithium en kan bij verkeerd gebruik exploderen.

Houd u aan het volgende:

- Gooi de batterij niet in water
- Verwarm de batterij niet boven 100°C
- Haal de batterij niet uit elkaar

Gooi de batterij niet zomaar weg, maar breng deze naar een verzamelplaats voor klein chemisch afval.



Batterij niet
weggooien,
maar inleveren
als KCA.

ATTENTION

Danger d'explosion en cas de remplacement incorrect de la batterie.

Remplacer uniquement par une batterie IBM de type ou d'un type équivalent recommandé par le fabricant. La batterie contient du lithium et peut exploser en cas de mauvaise utilisation, de mauvaise manipulation ou de mise au rebut inappropriée.

Ne pas :

- Lancer ou plonger dans l'eau
- Chauffer à plus de 100°C (212°F)
- Réparer ou désassembler

Mettre au rebut les batteries usagées conformément aux règlements locaux.

Veiligheidsvoorschriften voor de modem

Neem ter voorkoming van brand, elektrische schokken of verwondingen bij het gebruik van telefonische apparatuur altijd de volgende voorzorgsmaatregelen in acht:

- Installeer geen telefoonbedrading tijdens onweer.
- Installeer geen telefoonaansluitingen in natte ruimtes tenzij de aansluiting speciaal ontworpen is voor gebruik in natte ruimtes.
- Raak geen telefoonkabels of -stekkers aan die niet geïsoleerd zijn.
- Wees voorzichtig bij het installeren of doortrekken van telefoonlijnen.
- Gebruik de telefoon niet tijdens onweer, tenzij u een draadloos model hebt. Er bestaat een kleine kans op een elektrische schok als gevolg van blikseminslag.
- Geef gaslekken in de buurt van de telefoon niet telefonisch door.

Consignes de sécurité relatives au modem

Lors de l'utilisation de votre matériel téléphonique, il est important de respecter les consignes ci-après afin de réduire les risques d'incendie, d'électrocution et d'autres blessures :

- N'installez jamais de cordons téléphoniques durant un orage.
- Les prises téléphoniques ne doivent pas être installées dans des endroits humides, excepté si le modèle a été conçu à cet effet.
- Ne touchez jamais un cordon téléphonique ou un terminal non isolé avant que la ligne ait été déconnectée du réseau téléphonique.
- Soyez toujours prudent lorsque vous procédez à l'installation ou à la modification de lignes téléphoniques.
- Si vous devez téléphoner pendant un orage, pour éviter tout risque de choc électrique, utilisez toujours un téléphone sans fil.
- En cas de fuite de gaz, n'utilisez jamais un téléphone situé à proximité de la fuite.

Verklaring van conformiteit met laserrichtlijnen

Sommige IBM PC-modellen worden standaard geleverd met een CD-ROM-station of een DVD-station. CD-ROM-stations en DVD-stations zijn ook los als optie te verkrijgen. CD-ROM-stations en DVD-stations zijn laserproducten. Deze stations voldoen in de Verenigde Staten aan de eisen gesteld in de Department of Health and Human Services 21 Code of Federal Regulations (DHHS 21 CFR) Subchapter J voor laserproducten van Klasse 1. De stations voldoen aan de eisen gesteld in de International Electrotechnical Commission (IEC) 825 en CENELEC EN 60 825 bedoeld voor laserproducten van klasse 1.

Let bij het installeren van een CD-ROM- of DVD-station op het volgende.

Waarschuwing:

Het wijzigen van instellingen of het uitvoeren van procedures anders dan hier is beschreven, kan leiden tot blootstelling aan gevaarlijke straling.

Als u de behuizing van het CD-ROM-station of het DVD-station opent, kunt u worden blootgesteld aan gevaarlijke laserstraling. Het CD-ROM-station of het DVD-station bevat geen onderdelen die moeten worden vervangen of onderhouden. **Open de behuizing van het CD-ROM-station of het DVD-station niet.**

Sommige CD-ROM-stations of DVD-stations bevatten een ingebouwde laserdiode van klasse 3A of 3B. Let op het volgende.

GEVAAR

Laserstraling indien geopend. Kijk niet in de laserstraal en vermijd direct contact met de laserstraal.

DANGER:

Certains modèles d'ordinateurs personnels sont équipés d'origine d'une unité de CD-ROM ou de DVD-ROM. Mais ces unités sont également vendues séparément en tant qu'options. L'unité de CD-ROM/DVD-ROM est un appareil à laser. Aux États-Unis, l'unité de CD-ROM/DVD-ROM est certifiée conforme aux normes indiquées dans le sous-chapitre J du DHHS 21 CFR relatif aux produits à laser de classe 1. Dans les autres pays, elle est certifiée être un produit à laser de classe 1 conforme aux normes CEI 825 et CENELEC EN 60 825.

Lorsqu'une unité de CD-ROM/DVD-ROM est installée, tenez compte des remarques suivantes:

ATTENTION: Pour éviter tout risque d'exposition au rayon laser, respectez les consignes de réglage et d'utilisation des commandes, ainsi que les procédures décrites.

L'ouverture de l'unité de CD-ROM/DVD-ROM peut entraîner un risque d'exposition au rayon laser. Pour toute intervention, faites appel à du personnel qualifié.

Certaines unités de CD-ROM/DVD-ROM peuvent contenir une diode à laser de classe 3A ou 3B. Tenez compte de la consigne qui suit:

DANGER

Rayonnement laser lorsque le carter est ouvert. Évitez toute exposition directe des yeux au rayon laser. Évitez de regarder fixement le faisceau ou de l'observer à l'aide d'instruments optiques.

Aanvullende hulp

In dit *Naslagboekje* kunt u snel opzoeken hoe u de IBM-computer moet installeren en het besturingssysteem moet starten. Dit document bevat ook informatie over het oplossen van de meest voorkomende problemen, herstelprocedures voor software, hulp, service en garantie.

Het *Handboek voor de gebruiker* voor uw computer bevat informatie over het installeren van optionele hardware. Dit PDF-bestand (portable document file) is beschikbaar onder Access IBM op het bureaublad van de computer. Met de Adobe Acrobat Reader kunt u het *Handboek voor de gebruiker* lezen en afdrukken voor gebruik bij het installeren van optionele hardware.

Voor Access IBM staat een pictogram op het bureaublad, maar u kunt ook op **Start** → **Access IBM** klikken voor meer informatie over de volgende onderwerpen:

- De computer gebruiken
- Optionele hardware installeren
- Communicatiekabels aansluiten
- De meest voorkomende problemen oplossen
- Uw computer registreren

Op internet kunt u de nieuwste informatie, tips, veelgestelde vragen en discussieforums vinden, alsmede het *Handboek voor de gebruiker*. Voor service-technici is ook de *Hardware Maintenance Manual* beschikbaar. Ga voor al deze informatie naar <http://www.ibm.com/pc/support/>.

Voer uw machine type en -model in het veld **Quick Path** in en klik op **Go**.

Hoofdstuk 1. De werkplek inrichten

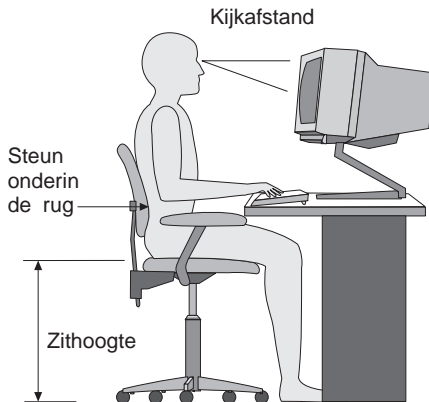
U haalt het meeste uit uw computer als u zowel de apparatuur als de werkplek afstemt op uw behoeften en op het soort werk dat u doet. Comfort is natuurlijk van groot belang, maar bij het inrichten van uw werkplek moet u ook letten op praktische zaken als lichtbronnen, luchtcirculatie en de plaats van de stopcontacten.

Comfort

Hoewel er niet één werkhouding bestaat die ideaal is voor iedereen, kunt u met behulp van de volgende richtlijnen een houding vinden die voor u geschikt is.

Als u lange tijd in dezelfde houding zit, kan dit vermoeidheid veroorzaken. Een goede stoel kan een groot verschil uitmaken. De rugleuning en de zitting moeten onafhankelijk van elkaar kunnen worden ingesteld en moeten goed steun bieden. De zitting moet een gebogen voorkant hebben om druk op de bovenbenen te verminderen. Stel de zitting zo in, dat uw bovenbenen evenwijdig aan de vloer zijn en uw voeten plat op de vloer of op een voetsteun staan.

Als u met het toetsenbord werkt, moet u uw onderarmen in een horizontale houding en uw polsen in een neutrale, gemakkelijke stand houden. Probeer het toetsenbord met een lichte aanslag te bedienen en houd uw handen en vingers ontspannen. U kunt het toetsenbord in de meest comfortabele stand zetten door de toetsenbordsteunen te verstellen.



Stel het beeldscherm zo op dat de bovenkant van het scherm zich op ooghoogte bevindt, of iets lager. Plaats het beeldscherm op een prettige afstand (gewoonlijk is dit 50 tot 60 cm) en plaats het zodanig dat u kunt kijken zonder

uw lichaam te hoeven verdraaien. Plaats ook andere apparatuur die u veel gebruikt, zoals de telefoon en de muis, zo dat u er gemakkelijk bij kunt.

Reflectie en verlichting

Stel het beeldscherm zo op dat u zo min mogelijk last hebt van schittering en weerkaatsing van lampen, ramen en andere lichtbronnen. Zelfs licht dat wordt weerkaatst door glimmende oppervlakken kan hinderlijke reflecties op uw beeldscherm veroorzaken. Zet het beeldscherm indien mogelijk zo neer dat het een rechte hoek vormt met ramen en andere lichtbronnen. Verminder indien nodig de bovenverlichting door lampen uit te doen of door minder sterke lampen te gebruiken. Als u het beeldscherm in de buurt van een raam neerzet, scherm het zonlicht dan af met gordijnen of een zonnescerm. Wellicht moet u de helderheid en het contrast van het beeldscherm in de loop van de dag enkele malen anders instellen. De verlichting is immers niet de hele dag constant.

Wanneer het niet mogelijk is om reflecties te vermijden of de verlichting aan te passen, kan een anti-reflectiescherm uitkomst bieden. Een dergelijk scherm kan de duidelijkheid van het beeld echter verminderen. Het is daarom beter om er pas een te gebruiken wanneer geen van de andere mogelijkheden soelaas biedt.

Een stoflaag verergert de problemen die door reflectie worden veroorzaakt. Vergeet niet uw beeldscherm regelmatig schoon te maken met een zachte, vochtige doek en een vloeibare, niet-schurende glasreiniger.

Luchtcirculatie

De computer en het beeldscherm produceren warmte. In de computer zit een ventilator die frisse lucht naar binnen zuigt en warme lucht naar buiten blaast. De warme lucht van het beeldscherm ontsnapt automatisch via ventilatiespleten. Wanneer de ventilatiespleten geblokkeerd zijn, kan er oververhitting ontstaan. Dit kan storingen of beschadigingen tot gevolg hebben. Plaats de computer en het beeldscherm zodanig dat de ventilatiespleten niet worden geblokkeerd; 5 cm ventilatieruimte is over het algemeen voldoende. Zorg er ook voor dat de lucht niet naar iemand anders wordt geblazen.

Stopcontacten en kabellengte

De plaats van stopcontacten en de lengte van de netsnoeren en kabels van de printer en andere apparaten kunnen van invloed zijn op de uiteindelijke opstelling van de computer.

Denk bij het opstellen van de computer aan het volgende:

- Vermijd het gebruik van verlengsnoeren. Sluit het netsnoer van de computer indien mogelijk direct op een stopcontact aan.

- Houd netsnoeren en kabels uit de buurt van looppaden en andere plaatsen waar mensen erover kunnen struikelen of er per ongeluk tegenaan kunnen lopen.

Meer informatie over netsnoeren vindt u in “Kennisgevingen voor het netsnoer” op pagina 57 van dit boek.

Draadloze toetsenborden en USB-aansluitingen

Bepaalde modellen van het Rapid Access III-toetsenbord en het Rapid Access III Wireless-toetsenbord zijn voorzien van USB-aansluitingen aan de achterzijde van het toetsenbord. Deze USB-aansluitingen zijn te gebruiken voor kleine apparaten die hun eigen stroomvoorziening hebben. USB-apparaten die voeding nodig hebben, moeten aan de voor- of achterkant van de computer worden aangesloten.

Het IBM Rapid Access III Wireless-toetsenbord en de ScrollPoint Wireless-muis worden geleverd met een IBM Dual Wireless Receiver. Sluit deze aan op een van de USB-aansluitingen aan de voor- of achterkant van de computer. Het Rapid Access Wireless Keyboard en de ScrollPoint Wireless Mouse werken met deze ontvanger.

Als het toetsenbord en de muis worden geleverd met software en documentatie kunt u het beste deze gebruiken en raadplegen bij het installeren van het toetsenbord en de muis.

Belangrijk

Zorg bij het gebruik van draadloze apparaten dat er niets tussen het apparaat en de ontvanger staat. Voorwerpen die tussen de ontvanger en het apparaat staan, kunnen het draadloze contact onderbreken.

Opmerkingen:

1. De kabelaansluitingen voor USB-apparaten kunnen slechts op één manier worden aangesloten. Het is niet mogelijk de kabels onjuist aan te sluiten.
2. Plaats de IBM Dual Wireless Receiver niet bovenop de netvoeding.

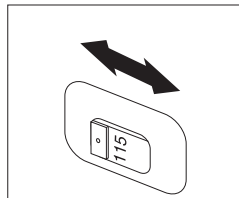
Hoofdstuk 2. De computer installeren

Opmerking: Mogelijk heeft uw computer niet alle aansluitingen die zijn beschreven in dit hoofdstuk.

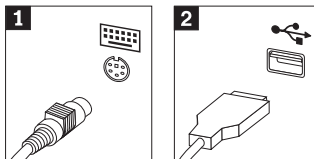
Lees de volgende informatie voordat u begint met het aansluiten van de computer. Zoek de kleine pictogrammen bij de aansluitingen aan de achterkant van de computer.

Als de kabels en het aansluitpaneel van de computer aansluitingen met een kleurcodering hebben, sluit de kabels dan aan op aansluitingen met dezelfde kleur. Koppel bijvoorbeeld een kabel met een blauw uiteinde aan een blauwe aansluiting, een rode kabel aan een rode aansluiting enz.

1. Controleer de stand van de voltage-keuzeschakelaar aan de achterkant van de computer. Zet de schakelaar zo nodig om met een balpen.
 - Als het lichtnet een spanning heeft tussen 90–137 V AC, zet de schakelaar dan op 115 V.
 - Bij een netspanning tussen 180–265 V AC moet de schakelaar op 230 V staan.

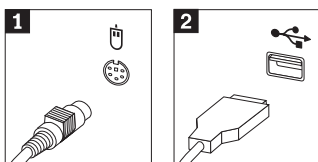


2. De kabel van het toetsenbord kan een standaard toetsenbordaansluiting **1** hebben of een USB-aansluiting (Universal Serial Bus) **2**. Sluit de toetsenbordkabel op de juiste toetsenbordaansluiting aan.



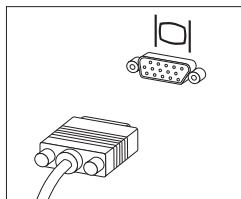
3. De kabel van de muis kan een standaard muisaansluiting **1** hebben of een USB-aansluiting **2**. Koppel de muiskabel aan de juiste muis-

aansluiting.

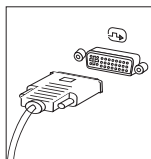


4. Als de computer een IBM Dual Wireless Receiver heeft, sluit die dan aan op een van de USB-aansluitingen aan de voor- of achterkant van de computer. Positioneer het IBM Rapid Access III Wireless-toetsenbord en de ScrollPoint Wireless-muis op de manier die u het prettigst vindt.
5. Verbind de kabel van het beeldscherm met de beeldschermaansluiting op de computer.
 - Als u een SVGA-beeldscherm (Standard Video Graphics Array) hebt, sluit u de kabel aan zoals hieronder afgebeeld.

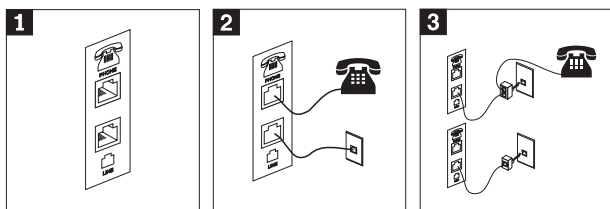
Opmerking: Als uw model beschikt over twee beeldschermaansluitingen, gebruik dan de aansluiting voor de AGP-adapter (accelerated graphics port).



- Als u een DVI-beeldscherm (digital video interface) hebt, sluit u de kabel aan zoals hieronder afgebeeld.

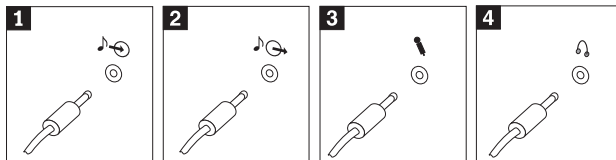


6. Sluit een eventuele modem aan als volgt:



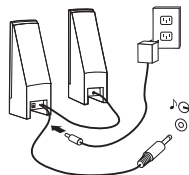
- 1** Op deze dubbele aansluiting aan de achterkant van de computer sluit u de modem aan.
- 2** Verbind de ene kant van de telefoonkabel met de telefoon en het andere einde met de telefoonaansluiting aan de achterkant van de computer. Verbind het ene einde van de modemkabel met de modemaansluiting aan de achterkant van de computer en de andere kant met het stopcontact van de telefoon.
- 3** In sommige gevallen is een splitter of een converter nodig om de kabels te verbinden met het stopcontact van de telefoon, zoals boven in de afbeelding is te zien. Ook kunt u de splitter gebruiken zonder telefoon, zoals onder aan de afbeelding is te zien.

7. Audioapparaten worden als volgt gekoppeld. Zie voor meer informatie over luidsprekers de stappen 8 en 9 op pagina 8.



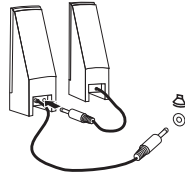
- 1** Audiolijningang Hier komen de audiosignalen binnen van een extern audioapparaat, zoals een stereo-set.
- 2** Audiolijnuitgang Via deze aansluiting gaan audiosignalen van de computer naar externe apparaten, zoals actieve stereo-luidsprekers.
- 3** Microfoon Door deze aansluiting kunt u een microfoon met de computer verbinden voor het opnemen van geluid of het gebruik van spraakherkenningssoftware.
- 4** Hoofdtelefoon Dit is de aansluiting om een hoofdtelefoon op de computer aan te sluiten als u naar muziek of andere geluiden wilt luisteren zonder anderen te storen. Deze aansluiting kan ook aan de voorkant van de computer zitten.

8. Als u *actieve* luidsprekers met een AC-adapter gebruikt, gaat u als volgt te werk.

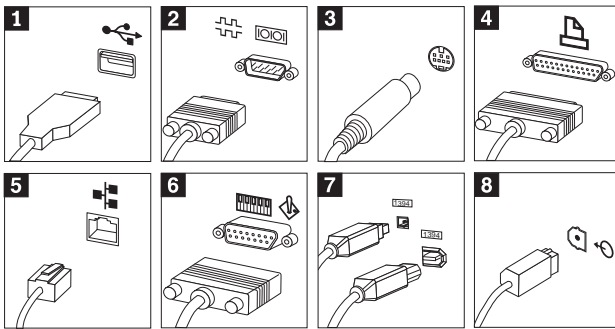


- a. Sluit zo nodig de kabel tussen de luidsprekers aan. Bij sommige luidsprekers kan deze kabel niet worden losgemaakt.
- b. Verbind de kabel van de AC-adapter met de luidspreker.
- c. Sluit de luidsprekers op de computer aan.
- d. Verbind de AC-adapter met het lichtnet.

9. Als u *passieve* luidsprekers zonder AC-adapter gebruikt, doet u het volgende.



- a. Sluit zo nodig de kabel tussen de luidsprekers aan. Bij sommige luidsprekers kan deze kabel niet worden losgemaakt.
 - b. Sluit de luidsprekers op de computer aan.
10. Sluit de overige apparaten aan die u hebt. Mogelijk zijn op uw computer niet alle afgebeelde aansluitingen aanwezig.



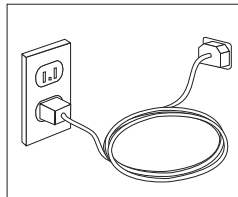
- 1** USB Gebruik deze aansluitingen om USB-apparaten aan te sluiten, zoals een scanner, printer of PDA (personal digital assistant).
- 2** Serieel Hierop kunt u een externe modem, een seriële printer of andere apparaten aansluiten die een 9-pens seriële stekker hebben.
- 3** S-video Sluit hierop een televisie aan met S-Video-aansluiting. Sommige van de betere videokaarten hebben deze aansluiting.
- 4** Parallel Hierop kunt u een parallelle printer aansluiten of een ander apparaat dat gebruik maakt van een 25-pens parallelle verbinding.
- 5** Ethernet Met deze aansluiting kunt u de computer aansluiten op een LAN (local area network) van het type Ethernet, of op een kabelmodem.

Belangrijk

Om bij aansluiting op een Ethernet-netwerk de computer te laten voldoen aan de FCC-richtlijnen, dient u een Ethernet-kabel van categorie 5 te gebruiken.

- 6** MIDI/joystick Hierop kunt u een joystick, gamepad of MIDI-apparaat (musical instrument digital interface) zoals een keyboard aansluiten.
- 7** IEEE 1394 Deze aansluiting wordt ook wel Firewire genoemd omdat de gegevensoverdracht hier bijzonder snel gaat. Er zijn twee soorten aansluitingen van het type IEEE 1394: met vier en met zes pennen. IEEE 1394 biedt een koppeling met verschillende soorten consumentenelektronica, zoals digitale audioapparatuur en scanners.
- 8** S/PDIF Op de S/PDIF-aansluiting kunt u digitale apparatuur aansluiten zoals DAT-apparaten (digital audio tape), CD-stations en andere S/PDIF-compatibele apparaten.

11. Sluit de netsnoeren aan op stopcontacten met deugdelijke randaarde.



Opmerking: Voor meer informatie over aansluitingen kunt u kijken onder Access IBM op het bureaublad van de computer.

De computer aanzetten

Zet eerst het beeldscherm en de andere externe apparaten aan en dan pas de computer. Nadat de zelftest bij het opstarten is voltooid, wordt het venster met het IBM-logo gesloten. Als er op uw computer vooraf software is geïnstalleerd, wordt het installatieprogramma van de software gestart.

Als er problemen ontstaan tijdens het starten van de machine, zie dan Hoofdstuk 4, "Diagnose en probleemoplossing" op pagina 17 en Hoofdstuk 5, "Informatie, hulp en service" op pagina 25.

De installatie van de software voltooien

Belangrijk

Lees de licentieovereenkomsten zorgvuldig voordat u programma's installeert op deze computer. Deze overeenkomsten gaan nader in op uw rechten, verplichtingen en garanties ten aanzien van de software op deze computer. Door deze programma's te gebruiken gaat u akkoord met de voorwaarden in deze overeenkomsten. Als u de overeenkomsten niet accepteert, gebruik de programma's dan ook niet. Breng in plaats daarvan de hele computer terug tegen volledige terugbetaling van het aankoopbedrag.

Nadat u de computer voor de eerste keer hebt gestart, volgt u de aanwijzingen op het scherm om de installatie van de software te voltooien. Als u de installatie van de software niet voltooit bij het eerste gebruik van de computer, kunnen er onvoorspelbare resultaten optreden. Als de installatie is voltooid, kunt u op Access IBM op het bureaublad klikken voor meer informatie over de computer.

Belangrijk om te doen

U kunt later tijd en moeite besparen door na het installeren van de computer het volgende te doen:

- Een *Hersteldiskette* maken. De computer heeft een ingebouwd Herstelprogramma, dat het besturingssysteem kan herstellen. Normaal kan dit programma worden geopend door tijdens het opstarten van de computer op de F11-toets te drukken. Als de F11-aanwijzing onbruikbaar of onzichtbaar is geworden, kunt u met de *Hersteldiskette* het Herstelprogramma weer toegankelijk maken. Zie "Een Hersteldiskette maken" op pagina 15.
- Een *Diagnosediskette* maken. Met het Diagnoseprogramma (Enhanced Diagnostics) op deze diskette, een onderdeel van het Herstelprogramma, kunt u hardwareproblemen opsporen. Als u een *Diagnosediskette* hebt klaar-

liggen, bent u er zeker van dat u het Diagnoseprogramma kunt gebruiken als het Herstelprogramma ontoegankelijk wordt. Zie “Een Diagnosediskette maken” op pagina 20.

- Noteer het computertype, -model en serienummer. Als u service nodig heeft of technische ondersteuning zal u hiernaar worden gevraagd. Zie “Computergegevens noteren”.

Bewaar deze *Naslaglijst* op een veilige plaats. Het is het enige document met belangrijke informatie over het opnieuw installeren van in de fabriek voorgeïnstalleerde software. Zie Hoofdstuk 3, “Software herstellen” op pagina 13.

Andere besturingssystemen installeren

Als u zelf een besturingssysteem installeert, volgt u de aanwijzingen op de CD's of diskettes van het besturingssysteem. Vergeet niet alle stuurprogramma's te installeren na installatie van het besturingssysteem. Instructies voor installatie worden meestal met de stuurprogramma's meegeleverd.

De computer afsluiten

Volg altijd de correcte afsluitprocedure van het besturingssysteem als u de computer wilt uitzetten. Zo voorkomt u dat er gegevens verloren gaan of programma's beschadigd raken. Om het besturingssysteem Microsoft Windows af te sluiten kiest u Afsluiten of Uitschakelen van de computer.

Computergegevens noteren

Het noteren van bepaalde gegevens van uw computer kan handig zijn als uw computer ooit gerepareerd moet worden. De onderhoudstechnicus zal hoogstwaarschijnlijk naar deze gegevens vragen.

Machinetype, model en serienummer staan op een sticker op uw computer. Leg de informatie vast aan de hand van onderstaande tabel.

Productnaam	_____
Computertype en model	_____
Serienummer (S/N)	_____
Aankoopdatum	_____

Registreer uw computer via internet als u de IBM-website voor de eerste maal bezoekt. Als u uw computer registreert bij IBM, kunt u profiteren van de volgende voordelen:

- U krijgt sneller service als u IBM belt voor hulp
- U wordt op de hoogte gehouden van het uitkomen van gratis software en speciale aanbiedingen

Ga naar <http://www.ibm.com/pc/register/> en volg de aanwijzingen op het scherm. Ook kunt u onder Access IBM kijken hoe u de computer kunt registreren.

Hoofdstuk 3. Software herstellen

Met het Herstelprogramma kunt u het besturingssysteem en de vooraf geïnstalleerde software opnieuw installeren op de computer. Het Herstelprogramma staat in een aparte partitie op de vaste schijf. Lees de belangrijke opmerkingen onder “Herstelprocedure uitvoeren” alvorens het Herstelprogramma uit te voeren. Het Herstelprogramma kan onafhankelijk van het besturingssysteem worden uitgevoerd.

Herstelprocedure uitvoeren

Belangrijk

Lees eerst onderstaande informatie voordat u de software gaat herstellen:

- Voer alleen een herstelprocedure uit als alle andere tools voor diagnose en probleemoplossing geen uitkomst bieden.
- Maak indien mogelijk een reservekopie van de gegevens voordat u het herstelproces start. Tijdens het herstelproces wordt alle informatie gewist die is opgeslagen op de primaire partitie op de vaste schijf (doorgaans station C).
- Als het Herstelprogramma niet werkt of niet start zoals beschreven, zie dan “Problemen met het Herstelprogramma oplossen” op pagina 14.

Gebruik het Herstelprogramma op de vaste schijf om vooraf geïnstalleerde software te herstellen. Hierna volgen aanwijzingen voor het gebruik van het programma. Zie bij problemen bij het uitvoeren van het Herstelprogramma “Problemen met het Herstelprogramma oplossen” op pagina 14.

U voert de herstelprocedure als volgt uit:

1. Maak indien mogelijk reservekopieën van al uw gegevensbestanden. Alle bestanden op de vaste schijf waarvan geen reservekopie bestaat, gaan verloren.
2. Zet de computer uit en wacht tenminste 5 seconden. Om het Herstelprogramma te starten houdt u de F11-toets ingedrukt terwijl u op de aan/uitknop drukt.

Wordt het menu van het Herstelprogramma getoond?

Ja. Ga naar stap 3.

Nee. Ga naar “Problemen met het Herstelprogramma oplossen” op pagina 14.

3. Zodra het Herstelprogramma start, kan het zijn dat u wordt gevraagd een besturingssysteem te selecteren. Als er een menu met besturingssystemen wordt afgebeeld, selecteert u met de pijltjestoetsen het gewenste besturingssysteem en drukt u op Enter.
4. Volg de aanwijzingen op het scherm. De computer wordt tijdens het herstelproces mogelijk een of meer keren opnieuw opgestart. Zodra het herstelproces voltooid is, verschijnt er een bericht dat hiervan melding maakt. Als het Herstelprogramma is voltooid, is de vooraf geïnstalleerde software weer hersteld.

Opmerkingen:

1. Na het herstelproces dient u wellicht opnieuw de stuurprogramma's voor een aantal apparaten te installeren. Als u stuurprogramma's dient te installeren, raadpleegt u "Stuurprogramma's installeren of herstellen" op pagina 15.
2. Op sommige computers is Microsoft Office of Microsoft Works vooraf geïnstalleerd. Als u de bestanden van Microsoft Office of Microsoft Works opnieuw moet installeren, gebruikt u daarvoor de *Microsoft Office-CD* of de *Microsoft Works-CD*. Deze CD's worden alleen geleverd bij computers waarop Microsoft Office of Microsoft Works vooraf is geïnstalleerd.
3. De originele vaste schijf is vervangen en het Herstelprogramma staat niet op de nieuwe vaste schijf. Raadpleeg Hoofdstuk 5, "Informatie, hulp en service" op pagina 25 als u contact met IBM wilt opnemen.

Problemen met het Herstelprogramma oplossen

Als u het Herstelprogramma niet kunt openen, is het beschadigd of er is een probleem met de partitie waarin het Herstelprogramma zich bevindt. Ga naar "Een Hersteldiskette maken en gebruiken". Als u met de Hersteldiskette het probleem niet kunt oplossen, kunt u bij IBM een CD krijgen met het Herstelprogramma. Raadpleeg voor meer informatie Hoofdstuk 5, "Informatie, hulp en service" op pagina 25.

Een Hersteldiskette maken en gebruiken

Als om wat voor reden dan ook de F11-aanwijzing (voor het Herstelprogramma) niet verschijnt als u de computer aanzet, kunt u de Hersteldiskette gebruiken om de aanwijzing te herstellen.

Opmerking: Sommige modellen laten de aanwijzing (Druk op Enter om de normale opstartprocedure te onderbreken) zien. Als deze aanwijzing te zien is, druk dan op Enter. Als de F11-aanwijzing niet verschijnt, kunt u de Hersteldiskette gebruiken om de aanwijzing te herstellen.

Een Hersteldiskette maken

Opmerking: Om een *Hersteldiskette* te kunnen maken moet het besturingssysteem functioneren.

U kunt als volgt een *Hersteldiskette* maken:

1. Start de computer en het besturingssysteem op.
2. Roep met behulp van de Windows Verkenner of Deze Computer de directorystructuur van uw vaste schijf op.
3. Open de map IBMTOOLS, doorgaans aanwezig op station C.
4. Dubbelklik op **RRDISK.BAT** en volg de instructies op het scherm.

Een Hersteldiskette gebruiken

U kunt als volgt gebruikmaken van een *Hersteldiskette*:

1. Sluit het besturingssysteem af en zet de computer uit.
2. Plaats de *Hersteldiskette* in het diskettestation.
3. Zet de computer aan en volg de instructies op het scherm op.

Opmerking: Als het herstel zonder fouten verloopt, wordt de volgende keer tijdens het starten van de computer de F11-aanwijzing afgebeeld.

Als er tijdens het herstel een foutbericht verschijnt, en het herstel niet kan worden voortgezet, is er wellicht een probleem met het Herstelprogramma of met de partitie waarop het Herstelprogramma zich bevindt. Zie Hoofdstuk 5, "Informatie, hulp en service" op pagina 25 voor meer informatie.

Stuurprogramma's installeren of herstellen

Voordat u stuurprogramma's kunt herstellen of installeren, moet er een besturingssysteem op uw computer zijn geïnstalleerd. Zorg dat u beschikt over de documentatie en de diskette(s) of CD(-s) met de software voor het apparaat.

Stuurprogramma's voor door IBM geïnstalleerde apparaten bevinden zich op de vaste schijf van de computer (doorgaans station C) in de map `ibmtools\drivers`. De instructies voor het installeren van de stuurprogramma's (`readme.txt`) bevinden zich ook in de map `ibmtools\drivers`. Andere stuurprogramma's worden meegeleverd bij de desbetreffende apparaten.

De meest recente stuurprogramma's voor door IBM geïnstalleerde apparaten vindt u ook op de website <http://www.ibm.com/pc/support/>.

U herstelt als volgt een stuurprogramma voor een door IBM geïnstalleerd apparaat:

1. Start de computer en het besturingssysteem op.

2. Open de Windows Verkenner en breng de directorystructuur van de vaste schijf op het scherm.
3. Open de map ibmtools.
4. Open de map met stuurprogramma's (drivers). In deze map bevinden zich submappen die zijn genoemd naar de diverse apparaten die op uw computer zijn geïnstalleerd (bijvoorbeeld voor audio, video en dergelijke).
5. Open de gewenste submap.
6. Herstel het stuurprogramma met een van de volgende methoden:
 - In de submap van het apparaat zoekt u het bestand readme.txt of een ander bestand met de extensie .txt dat informatie bevat voor het opnieuw installeren van het stuurprogramma. Dit bestand heeft mogelijk de naam van het besturingssysteem, bijvoorbeeld win98.txt. Volg de instructies in dit bestand.
 - Als de onderliggende map voor het apparaat een bestand met de extensie .inf bevat, kunt u met het programma Nieuwe hardware (in het Windows Configuratiescherm) het stuurprogramma opnieuw installeren. Niet alle stuurprogramma's kunnen opnieuw worden geïnstalleerd met dit programma. Wanneer u in het programma Nieuwe hardware wordt gevraagd om het te installeren stuurprogramma, klikt u op **Diskette** en **Bladeren**. Vervolgens selecteert u het juiste stuurprogrammabestand (.inf) in de submap voor het apparaat.
 - Zoek in de submap van het apparaat naar een bestand met de naam setup.exe. Dubbelklik op **SETUP.EXE** en volg de instructies op het scherm.

Hoofdstuk 4. Diagnose en probleemoplossing

In dit hoofdstuk worden enkele hulpprogramma's voor elementaire probleemoplossing en diagnose beschreven. Mocht uw computerprobleem hier niet zijn beschreven, dan kunt u Access IBM raadplegen voor meer gedetailleerde informatie over probleemoplossing.

Elementaire probleemoplossing

Symptoom	Handeling
De computer start niet op na het indrukken van de aan/uit-knop.	Controleer of: <ul style="list-style-type: none">• Het netsnoer is aangesloten aan de achterzijde van de computer en op een goed werkend stopcontact.• De computer nog een tweede netschakelaar aan de achterzijde heeft en of die wel aan staat. Controleer of het netvoedingslampje aan de voorkant brandt. Laat de computer nazien als u het probleem niet zelf kunt oplossen.
Het beeldscherm is leeg.	Controleer of: <ul style="list-style-type: none">• De kabel van het beeldscherm goed vastzit aan de achterkant van het beeldscherm en de achterkant van de computer.• Het netsnoer is aangesloten aan de achterzijde van het beeldscherm en op een goed werkend stopcontact.• Het beeldscherm aanstaat en de knoppen voor helderheid en contrast goed zijn ingesteld.• De signaalkabel van het beeldscherm stevig aan het beeldscherm en de beeldschermaansluiting van de computer is verbonden. Opmerking: Als de computer twee beeldscherm-aansluitingen heeft, controleer dan of het beeldscherm is aangesloten aan de AGP (accelerated graphics port) en niet aan de aansluiting aan de achterkant van het moederbord. Zie stap 5 op pagina 6. Mocht u het probleem niet zelf kunnen oplossen, laat de computer dan nazien.

Symptoom	Handeling
<p>Het toetsenbord werkt niet. De computer reageert niet op het toetsenbord.</p>	<p>Controleer of:</p> <ul style="list-style-type: none"> • De computer en het beeldscherm aanstaan en of de knoppen voor helderheid en contrast goed zijn ingesteld. • De kabel van het toetsenbord stevig in de aansluiting van het toetsenbord op de computer zit. • Geen van de toetsen klemmen. <p>Laat de computer nazien als u het probleem niet zelf kunt oplossen.</p>
<p>Het Rapid Access III-toetsenbord doet het niet</p>	<p>Controleer of:</p> <ul style="list-style-type: none"> • De computer is ingeschakeld. • Het toetsenbord stevig in de USB-aansluiting aan de achterzijde van de computer zit. • Geen van de toetsen klemmen. <p>Laat de computer nazien als u het probleem niet zelf kunt oplossen.</p>
<p>Het Rapid Access III Wireless-toetsenbord doet het niet.</p>	<p>Wanneer de draadloze ontvanger is geïnstalleerd, zorgt een softwareprogramma voor statuspictogrammen en Help-informatie, rechtsonder op het bureaublad, net boven de Windows-taakbalk. Klik op ? (Help) voor meer informatie over het draadloze toetsenbord.</p> <ul style="list-style-type: none"> • Controleer of de computer aanstaat en de helderheid goed is ingesteld. • Controleer of er geen toetsen vastzitten. • Vervang de batterijen in het toetsenbord. • Stel op het toetsenbord een ander kanaal in. <p>Laat de computer nazien als u het probleem niet zelf kunt oplossen.</p>
<p>De muis werkt niet. De computer reageert niet op de muis.</p>	<p>Controleer of:</p> <ul style="list-style-type: none"> • De computer en het beeldscherm aanstaan en of de knoppen voor helderheid en contrast goed zijn ingesteld. • De muiskabel stevig in de muisaansluiting op de computer zit. <p>Laat de computer nazien als u het probleem niet zelf kunt oplossen.</p>
<p>De ScrollPoint III-muis doet het niet.</p>	<p>Reinig de muis. Controleer of:</p> <ul style="list-style-type: none"> • De computer aanstaat en de helderheid goed is ingesteld. • De muis stevig in de USB-aansluiting op de computer zit. <p>Laat de computer nazien als u het probleem niet zelf kunt oplossen.</p>

Symptoom	Handeling
De ScrollPoint III Wireless-muis doet het niet.	<p>Wanneer de draadloze ontvanger is geïnstalleerd, zorgt een softwareprogramma voor statuspictogrammen en Help-informatie, rechtsonder op het bureaublad, net boven de Windows-taakbalk. Klik op ? (Help) voor meer informatie over het draadloze toetsenbord.</p> <ul style="list-style-type: none"> • Reinig de muis. • Controleer of de computer aanstaat en de helderheid goed is ingesteld. • Vervang de batterijen in de muis. • Stel op de muis een ander kanaal in. <p>Laat de computer nazien als u het probleem niet zelf kunt oplossen.</p>
Het besturingssysteem start niet op.	<p>Controleer of:</p> <ul style="list-style-type: none"> • Er geen diskette in het diskettestation zit. • In de opstartvolgorde het apparaat is opgenomen waarop het besturingssysteem is geïnstalleerd. Meestal is het besturingssysteem geïnstalleerd op de vaste schijf. <p>Wacht tijdens het opstarten op de aanwijzing voor het starten van het programma IBM BIOS Setup (het configuratie-/installatieprogramma). Druk op de aangegeven functietoets.</p> <p>Controleer de opstartvolgorde in IBM BIOS Setup.</p> <p>Laat de computer nazien als u het probleem niet zelf kunt oplossen.</p>
Er wordt een foutcode afgebeeld voordat het besturingssysteem wordt gestart.	Schrijf de foutcode op en kijk bij "Foutcodes" op pagina 21.
De computer geeft een aantal geluidssignalen voordat het besturingssysteem wordt gestart.	<p>Controleer of er geen toetsen klemmen.</p> <p>Mocht u het probleem niet zelf kunnen oplossen, laat de computer dan nazien.</p>

Diagnoseprogramma (IBM Enhanced Diagnostics)

Het Diagnoseprogramma kan onafhankelijk van het besturingssysteem worden uitgevoerd. Met dit programma kunt u hardwarecomponenten van de computer testen. Gebruik dit programma wanneer andere testmethoden niet beschikbaar zijn of als u hiermee er niet in bent geslaagd een mogelijke hardwarefout op te sporen.

Het Diagnoseprogramma kunt u openen vanuit het Herstelprogramma op de vaste schijf. Ook kunt u een *Diagnosediskette* maken met het Herstelprogramma.

De laatste versie van het Diagnoseprogramma kunt u downloaden van internet op <http://www.ibm.com/pc/support/>. Voer type en model van de machine in het veld **Quick Path** in om de bestanden te downloaden die specifiek voor uw computer zijn.

Het Diagnoseprogramma uitvoeren vanuit het Herstelprogramma

Zo voert u het Diagnoseprogramma uit vanuit het Herstelprogramma:

Opmerking: Als het Herstelprogramma op de vaste schijf van de computer beschadigd of ontoegankelijk is, kan het Diagnoseprogramma ook worden uitgevoerd vanaf de *Diagnosediskette*.

1. Sluit het besturingssysteem af en zet de computer uit.
2. Houd de F11-toets ingedrukt terwijl u de computer inschakelt, totdat het menu van het Herstelprogramma verschijnt.
3. Afhankelijk van het besturingssysteem wordt u gevraagd een systeeminstelling te kiezen. Als u hier niet om wordt gevraagd, gaat u verder met de volgende stap.
4. Kies in het hoofdmenu de optie **Systeemhulpprogramma's**.
5. Kies in het menu Systeemhulpprogramma's de optie **Diagnose**. Het Diagnoseprogramma wordt gestart. Zodra het Diagnoseprogramma klaar is, keert u terug naar het hoofdmenu van het Herstelprogramma.
6. Start de computer opnieuw op.

Een Diagnosediskette maken

Zo maakt u een *Diagnosediskette* met het Herstelprogramma:

1. Sluit het besturingssysteem af en zet de computer uit.
2. Houd de F11-toets ingedrukt terwijl u de computer inschakelt, totdat het menu van het Herstelprogramma verschijnt.
3. Afhankelijk van het besturingssysteem wordt u gevraagd een systeeminstelling te kiezen. Als u hier niet om wordt gevraagd, gaat u verder met de volgende stap.
4. Kies in het hoofdmenu de optie **Systeemhulpprogramma's**.
5. Selecteer **Diagnosediskette maken** en volg de aanwijzingen op het scherm op.
6. Plaats als u daarom wordt gevraagd een lege geformatteerde diskette in het diskettestation en volg de aanwijzingen op het scherm op.

Opmerking: De laatste versie van het Diagnoseprogramma kunt u ook downloaden van internet op <http://www.ibm.com/pc/support/>. Voer het machinetype in in het veld **Quick Path** om de bestanden te downloaden die specifiek zijn voor uw computer.

Het Diagnoseprogramma uitvoeren vanaf diskette

Zo voert u het *Diagnoseprogramma* uit vanaf diskette:

1. Sluit het besturingssysteem af en zet de computer uit.
2. Plaats de *Diagnosediskette* in het diskettestation.
3. Zet de computer aan.
4. Volg de aanwijzingen op het scherm op. Druk op F1 voor Help.
5. Als het programma klaar is, verwijdert u de diskette uit het station.
6. Sluit de computer af en start hem opnieuw op.

Foutcodes

In de volgende tabel staan enkele veel voorkomende foutcodes die kunnen verschijnen wanneer de computer de zelftest bij opstarten uitvoert.

- Noteer de getoonde foutcodes. Als u contact opneemt met de helpdesk wordt u hierom gevraagd.
- Als er meerdere foutcodes worden afgebeeld, moet u deze altijd proberen op te lossen in de volgorde waarin ze zijn afgebeeld. Meestal worden met het oplossen van de eerste fout ook volgende fouten opgelost.
- Als de foutcode niet in de onderstaande tabel staat, is een uitgebreidere probleemoplossing vereist.
 - Wanneer het besturingssysteem wordt opgestart als u de computer aanzet zie dan “Diagnoseprogramma (IBM Enhanced Diagnostics)” op pagina 19 voor het uitvoeren van het Diagnoseprogramma. Ook onder Access IBM kunt u meer vinden over probleemoplossing.
 - Als het besturingssysteem niet kan worden opgestart, laat u de computer nazien.

Code	Beschrijving	Handeling
161 of 0250	De batterij is leeg.	Vervang de batterij. Raadpleeg de procedure voor het vervangen van de batterij in het online <i>Handboek voor de gebruiker</i> dat beschikbaar is via Access IBM.
162 of 0251	Er is een wijziging opgetreden in de configuratie van de hardware.	Controleer of: <ul style="list-style-type: none">• Alle externe apparaten zijn ingeschakeld.• Alle apparaten correct zijn geïnstalleerd en aangesloten. Laat de computer nazien als u het probleem niet zelf kunt oplossen.

Code	Beschrijving	Handeling
301, 303, 0211, of 0212	Er is een toetsenbordfout opgetreden.	Controleer of: <ul style="list-style-type: none"> • Het toetsenbord correct is aangesloten. • Er geen toetsen klemmen. Laat de computer nazien als u het probleem niet zelf kunt oplossen.
0280	De vorige keer is de computer niet volledig opgestart; de standaardinstellingen zijn gebruikt.	De vorige zelftest bij opstarten is niet voltooid. De zelftest laadt nu de standaardwaarden en stelt voor IBM BIOS Setup uit te voeren. De volgende keer dat de computer wordt opgestart, is dit foutbericht verdwenen.
860x (x=willekeurig getal)	Er is een fout opgetreden met het aanwijsapparaat of de muis.	Controleer of het aanwijsapparaat of de muis goed is aangesloten. Laat de computer nazien als u het probleem niet zelf kunt oplossen.

Geluidssignalen bij de zelftest

Ook met geluidssignalen wordt u tijdens de zelftest gewaarschuwd voor fouten. Een patroon van piepjes vertegenwoordigt een getalswaarde en geeft informatie over de locatie van een mogelijk probleem.

Hier volgen de meest voorkomende geluidssignalen die u eventueel hoort tijdens de zelftest bij opstarten.

Geluidspatroon	Beschrijving	Handeling
1-3-3-1	Geen foutbericht in beeld. Dit geluidspatroon treedt op vóór de initialisatie van het beeld.	Plaats de DIMM's (dual inline memory modules) opnieuw. Laat de computer nazien als het probleem zich opnieuw voordoet.
1-3-1	Uitslag RAM-test negatief	Plaats de DIMM's (dual inline memory modules) opnieuw. Laat de computer nazien als het probleem zich opnieuw voordoet.

Enkele algemene richtlijnen voor het werken met geluidssignalen tijdens de zelftest:

- Noteer alle geluidspatronen die u hoort. Als u contact opneemt met de helpdesk wordt u hierom gevraagd.
- Als het geluidspatroon niet in dit boek staat, is een uitgebreider probleemonderzoek vereist.
 - Wanneer het besturingssysteem wordt opgestart als u de computer aanzet, kijk dan onder Access IBM hoe het Diagnoseprogramma moet worden uitgevoerd en raadpleeg de online probleemoplossingsprocedures.
 - Als het besturingssysteem niet kan worden opgestart, laat u de computer nazien.

Hoofdstuk 5. Informatie, hulp en service

Als u hulp, service of technische ondersteuning nodig hebt of als u gewoon meer informatie wilt hebben over IBM-producten, dan staat IBM u terzijde met een ruime hoeveelheid verschillende mogelijkheden. In dit gedeelte leest u waar u meer informatie kunt krijgen over IBM en IBM-producten, wat u moet doen als er zich problemen voordoen met uw computer en wie u moet bellen wanneer u hulp nodig hebt.

Informatie opvragen

Informatie over de IBM-computer en de vooraf geïnstalleerde software, indien aanwezig, vindt u in de documentatie die wordt geleverd bij uw computer. De documentatie bestaat uit gedrukte boeken, online boeken, Readme-bestanden en Help-bestanden. Daarnaast is er informatie over IBM-producten beschikbaar op internet.

De homepage van IBM op Internet bevat informatie over IBM PC-producten en -ondersteuning. Het adres van de homepage van IBM Personal Computing is <http://www.ibm.com/pc/>.

Informatie over IBM-producten, onder andere de ondersteunde opties, vindt u op <http://www.ibm.com/pc/support/>.

Als u op de support-pagina klikt op **Profile**, kunt u een persoonlijk profiel samenstellen dat specifiek betrekking heeft op uw computer, compleet met veel gestelde vragen (Frequently Asked Questions), informatie over onderdelen, technische hints en tips, en bestanden die kunnen worden gedownload. Bovendien kunt u opgeven dat u via e-mail bericht wilt krijgen als er nieuwe informatie beschikbaar is over uw geregistreerde producten.

U kunt ook publicaties bestellen via het IBM Publications Ordering System op <http://www.elink.ibm.com/public/applications/publications/cgibin/pbi.cgi>.

Informatie over hulp en service

Als er problemen optreden op uw computer, kunt u voor hulp terecht bij een groot aantal verschillende bronnen.

Documentatie en diagnoseprogramma's gebruiken

Veel computerproblemen kunnen worden opgelost zonder hulp van buitenaf. Als er een probleem met uw computer optreedt, begint u met het lezen van het gedeelte over probleemoplossing in de documentatie bij uw computer. Als u

vermoedt dat er een softwareprobleem is, raadpleegt u de documentatie, met inbegrip van de README-bestanden en de online Help, die wordt geleverd bij het besturingssysteem of het toepassingsprogramma.

De meeste IBM-computers en -servers worden geleverd met een aantal diagnoseprogramma's die u kunt gebruiken om hardwareproblemen op te sporen. Raadpleeg de informatie over de probleemoplossing in de documentatie bij uw computer voor instructies voor het gebruik van deze diagnoseprogramma's.

De uitkomst van de probleemoplossingsprocedure of de diagnoseprogramma's is wellicht dat u aanvullende of bijgewerkte stuurprogramma's of andere software nodig hebt. Er zijn IBM-pagina's op internet beschikbaar waarop u de nieuwste technische informatie kunt vinden en stuurprogramma's en updates kunt downloaden. Ga naar <http://www.ibm.com/pc/support> en volg de instructies.

Service aanvragen

Als u hebt geprobeerd het probleem zelf op te lossen, maar nog steeds hulp nodig hebt, kunt u tijdens de garantieperiode voor telefonische hulp en informatie terecht bij het IBM PC HelpCenter. De volgende services zijn beschikbaar gedurende de garantieperiode:

- **Probleembepaling** - Speciaal opgeleid personeel staat klaar om u te helpen om vast te stellen of een probleem wordt veroorzaakt door de hardware en wat er moet gebeuren om het probleem te verhelpen.
- **Reparatie van IBM-hardware** - Als is vastgesteld dat een probleem wordt veroorzaakt door IBM-hardware die onder de garantie valt, zal speciaal opgeleid onderhoudspersoneel zorgdragen voor de noodzakelijke service.
- **Ontwerpwijzigingen** - In sommige gevallen moet een product na de verkoop worden aangepast. IBM of de wederverkoper, indien daartoe gemachtigd door IBM, zal in dat geval een selectie van Engineering Changes (EC's) beschikbaar stellen die op de hardware van toepassing zijn.

De volgende handelingen vallen niet onder de garantie:

- Vervanging of gebruik van onderdelen van andere leveranciers of van IBM-onderdelen zonder garantie. Alle onderdelen met garantie hebben een identificatienummer van zeven tekens met de indeling IBM FRU XXXXXXXX.
- Identificatie van de oorzaak van softwareproblemen.
- Configuratie van het BIOS als onderdeel van een installatie of upgrade.
- Wijzigingen, aanpassingen of upgrades van stuurprogramma's.
- Installatie en onderhoud van netwerkbesturingssystemen (NOS).
- Installatie en onderhoud van toepassingsprogramma's.

Raadpleeg de IBM-garantiebepalingen voor de volledige IBM-garantievoorwaarden. Om in aanmerking te komen voor de garantieservice hebt u het aankoopbewijs nodig.

In de V.S. en Canada zijn deze services 24 uur per dag en zeven dagen per week beschikbaar. In het Verenigd Koninkrijk is deze service maandag tot en met vrijdag van 9:00 tot 18:00 uur bereikbaar.

Opmerking: De responstijden wisselen; op sommige feestdagen wordt niet gewerkt.

Het is het handigst als u de telefoon in de buurt van de computer plaatst. Zorg ervoor dat u de volgende gegevens bij de hand hebt:

- Computertype en model
- De serienummers van de IBM-hardwareproducten
- Een beschrijving van het probleem
- De exacte tekst van foutberichten
- Gegevens over de configuratie (hardware en software)

Telefoonnummers

Telefoonnummers kunnen zonder aankondiging worden gewijzigd. De meest recente telefoonnummers vindt u op <http://www.ibm.com/pc/support> waar u op **Support Phone List** klikt.

Land		Telefoonnummer
Oostenrijk	Österreich	01-24 592 5901
België - Nederlands	België	02-210 9820
België - Frans	Belgique	02-210 9800
Canada	Alleen Toronto	416-383-3344
Canada	Canada - alle andere	1-800-565-3344
Denemarken	Danmark	45 20 82 00
Finland	Suomi	09-459 6960
Frankrijk	France	02 38 55 74 50
Duitsland	Deutschland	07032-1549 201
Ierland	Ireland	01-815 9200
Italië	Italia	02-7031 6101
Luxemburg	Luxembourg	298-977 5063
Nederland	Nederland	020-514 5770
Noorwegen	Norge	66 81 11 00
Portugal	Portugal	21-791 51 47
Spanje	España	91-662 49 16
Zweden	Sverige	08-477 4420
Zwitserland	Schweiz/Suisse/Svizzera	058-333 0900
Verenigd Koninkrijk	United Kingdom	01475-555 055
V.S. en Puerto Rico	U.S.A. and Puerto Rico	1-800-772-2227

In alle overige landen en regio's dient u contact op te nemen met uw IBM-leverancier of -vertegenwoordiger.

Overige services

IBM Update Connector is een communicatieprogramma dat u kunt gebruiken in combinatie met bepaalde IBM-computers voor communicatie met het HelpCenter. Met Update Connector kunt u updates downloaden van de softwareprogramma's die bij levering al op uw systeem geïnstalleerd waren.

Als u uw computer meeneemt op reis of als u verhuist naar een land waar dit NetVista-machinetype wordt verkocht, is de Internationale Garantieservice (IWS) voor uw computer beschikbaar, waardoor u recht heeft op garantieservice gedurende de garantieperiode. De service wordt verleend door IBM of door IBM-leveranciers die zijn gemachtigd om garantieservice te verlenen.

Servicemethoden en procedures verschillen per land en sommige services zijn niet in alle landen beschikbaar. Internationale Garantieservice (IWS) wordt

geleverd via de servicemethode (zoals depot, carry-in of on-site) die in het desbetreffende land wordt geboden. Servicebureaus in sommige landen kunnen mogelijk geen service bieden voor alle modellen van een bepaald machinetype. In sommige landen worden er mogelijk kosten in rekening gebracht of gelden beperkingen voor service.

Om vast te stellen of uw computer in aanmerking komt voor Internationale Garantieservice (IWS) en om een lijst te bekijken van landen waar service beschikbaar is, gaat u naar <http://www.ibm.com/pc/support/> en klikt u op **Warranty Lookup**. In aanmerking komende IBM-computers worden aangegeven met de vier tekens van het machinetype. Voor meer informatie over Internationale Garantieservice (IWS) raadpleegt u Service Announcement 601-034 op <http://www.ibm.com/>. Klik op **Support & downloads**, klik op **Announcement letters**, en klik op **Announcements search**. Typ in het veld **Search by letter number only** 601-034 en klik op **Search**.

IBM Integrated Technology Services biedt een groot aantal service op het gebied van informatietechnologie, implementatie en management. Voor meer informatie over deze services raadpleegt u de website van Integrated Technology Services op <http://www.ibm.com/services/its/>.

Voor technische ondersteuning bij de installatie van, of vragen over, Service Packs voor uw vooraf geïnstalleerde Microsoft Windows-product, raadpleegt u de website Microsoft Product Support Services op <http://support.microsoft.com/directory/>. U kunt ook contact opnemen met het IBM HelpCenter. Hiervoor worden kosten in rekening gebracht.

Extra services aanschaffen

Zowel tijdens als na de garantieperiode kunt u extra diensten aanschaffen, zoals ondersteuning voor IBM-hardware en niet-IBM-hardware, besturings-systemen en toepassingsprogramma's, instellen en configureren van het netwerk, uitgebreide reparatiediensten voor hardware en installatie op maat. De naam en beschikbaarheid van een service kan per land en regio verschillen.

Raadpleeg de online informatie als u meer wilt weten over deze services.

Bijlage A. Garantiebepalingen

Dit gedeelte bevat de garantieperiode voor uw product, informatie over het verkrijgen van garantieservice en -ondersteuning en de IBM Garantie-verklaring.

Garantieperiode

De garantieperiode is per machinetype en per land of regio verschillend.

Opmerkingen:

- Neem contact op met uw leverancier voor informatie over garantieservice. Bepaalde IBM Machines komen in aanmerking voor garantieservice op locatie, afhankelijk van het land of de regio waar de service wordt verleend.
- Een garantieperiode van 3 jaar op onderdelen en 1 jaar op arbeid betekent dat IBM kosteloos garantieservice verleent:
 1. op onderdelen en arbeid in het eerste jaar van de garantieperiode
 2. alleen op onderdelen op basis van vervanging in het tweede en derde jaar van de garantieperiode IBM brengt alle arbeidskosten in rekening die zijn gemaakt tijdens de reparatie of bij het vervangen van onderdelen.
- Op de website IBM Machine Warranties op http://www.ibm.com/servers/support/machine_warranties/ vindt u een wereldwijd overzicht van de IBM Garantieverklaring voor IBM Machines, een verklarende woordenlijst voor de terminologie in de Garantieverklaring, veel gestelde vragen (FAQ) en links naar de Product Support-webpagina's. De IBM Garantieverklaring is op deze website beschikbaar in 29 verschillende talen (in PDF-formaat).

Machine-type	Land of regio	Garantieperiode
2254	Verenigde Staten en Canada	Onderdelen - 1 jaar Arbeid - 1 jaar
2256 2257	Europa, Midden-Oosten, Afrika en China (VRC)	Onderdelen - 3 jaar Arbeid - 3 jaar
	Verenigde Staten	Onderdelen - 3 jaar Arbeid - 1 jaar
	Alle andere landen en regio's van de wereld	Onderdelen - 1 jaar Arbeid - 1 jaar

Machine-type	Land of regio	Garantieperiode
2289	China (VRC)	Onderdelen - 3 jaar Arbeid - 3 jaar
	Australië, Nieuw-Zeeland, Bangladesh, India, Indonesië, Maleisië, Filippijnen, Singapore, Sri Lanka, Vietnam, Brunei, China (Hongkong), Taiwan en Thailand	Onderdelen - 1 jaar Arbeid - 1 jaar
6029	Europa, Midden-Oosten, Afrika en China (VRC)	Onderdelen - 3 jaar Arbeid - 3 jaar
	Verenigde Staten, Canada, Australië, Nieuw-Zeeland, Bangladesh, India, Indonesië, Maleisië, Filippijnen, Singapore, Sri Lanka, Vietnam, Brunei, China (Hongkong), Taiwan en Thailand	Onderdelen - 3 jaar Arbeid - 1 jaar
	Japan	Onderdelen - 1 jaar Arbeid - 1 jaar
6336 6337	Verenigde Staten en Canada	Onderdelen - 1 jaar Arbeid - 1 jaar
6339 6341 6342	Argentinië, Europa, Midden-Oosten, Afrika en China (VRC)	Onderdelen - 3 jaar Arbeid - 3 jaar
	Verenigde Staten, Canada, Latijns-Amerika (behalve Argentinië), Australië, Nieuw-Zeeland, Bangladesh, India, Indonesië, Maleisië, Filippijnen, Singapore, Sri Lanka, Vietnam, China (Hongkong), Taiwan en Thailand	Onderdelen - 3 jaar Arbeid - 1 jaar
	Japan	Onderdelen - 1 jaar Arbeid - 1 jaar
6346 6347 6348	Alle landen en regio's van de wereld	Onderdelen - 3 jaar Arbeid - 3 jaar
6790 6791 6792 6793 6794	Verenigde Staten, Canada, Europa, Midden-Oosten, Afrika, Latijns-Amerika, Australië en Nieuw-Zeeland	Onderdelen - 3 jaar Arbeid - 3 jaar
	Bangladesh, India, Indonesië, Maleisië, Filippijnen, Singapore, Sri Lanka, Vietnam, China (VRC), China (Hongkong), Taiwan en Thailand	Onderdelen - 3 jaar Arbeid - 1 jaar
	Japan	Onderdelen - 1 jaar Arbeid - 1 jaar
6823	Argentinië, Europa, Midden-Oosten en Afrika	Onderdelen - 3 jaar Arbeid - 3 jaar
	Verenigde Staten en Latijns-Amerika (behalve Argentinië)	Onderdelen - 3 jaar Arbeid - 1 jaar
	Alle andere landen en regio's van de wereld	Onderdelen - 1 jaar Arbeid - 1 jaar

Machine-type	Land of regio	Garantieperiode
6824	China (VRC)	Onderdelen - 3 jaar Arbeid - 3 jaar
	Australië, Nieuw-Zeeland, Bangladesh, India, Indonesië, Maleisië, Filippijnen, Singapore, Sri Lanka, Brunei, Vietnam, China (Hongkong S.A.R.), Taiwan en Thailand	Onderdelen - 3 jaar Arbeid - 1 jaar
6825	Europa, Midden-Oosten en Afrika	Onderdelen - 3 jaar Arbeid - 3 jaar
	Verenigde Staten, Canada, Australië en Nieuw-Zeeland	Onderdelen - 3 jaar Arbeid - 1 jaar
6826	Europa, Midden-Oosten, Afrika, Australië en Nieuw-Zeeland	Onderdelen - 3 jaar Arbeid - 3 jaar
	China (Hongkong S.A.R.)	Onderdelen - 3 jaar Arbeid - 1 jaar
	Japan	Onderdelen - 1 jaar Arbeid - 1 jaar
8208	Europa, Midden-Oosten en Afrika	Onderdelen - 3 jaar Arbeid - 3 jaar
	Verenigde Staten en Canada	Onderdelen - 1 jaar Arbeid - 1 jaar
8301	Verenigde Staten, Canada, Argentinië, Europa, Midden-Oosten, Afrika en China (VRC)	Onderdelen - 3 jaar Arbeid - 3 jaar
	Japan	Onderdelen - 1 jaar Arbeid - 1 jaar
	Alle andere landen en regio's van de wereld	Onderdelen - 3 jaar Arbeid - 1 jaar
8302	Alle landen en regio's van de wereld	Onderdelen - 3 jaar Arbeid - 3 jaar
8303	Verenigde Staten, Canada, Argentinië, Europa, Midden-Oosten, Afrika en China (VRC)	Onderdelen - 3 jaar Arbeid - 3 jaar
	Japan	Onderdelen - 1 jaar Arbeid - 1 jaar
	Alle andere landen en regio's van de wereld	Onderdelen - 3 jaar Arbeid - 1 jaar
8304	Alle landen en regio's van de wereld	Onderdelen - 3 jaar Arbeid - 3 jaar

Machine-type	Land of regio	Garantieperiode
8305	Verenigde Staten, Canada, Argentinië, Europa, Midden-Oosten, Afrika en China (VRC)	Onderdelen - 3 jaar Arbeid - 3 jaar
	Japan	Onderdelen - 1 jaar Arbeid - 1 jaar
	Alle andere landen en regio's van de wereld	Onderdelen - 3 jaar Arbeid - 1 jaar
8306	Alle landen en regio's van de wereld	Onderdelen - 3 jaar Arbeid - 3 jaar
8307	Verenigde Staten, Canada, Argentinië, Europa, Midden-Oosten, Afrika en China (VRC)	Onderdelen - 3 jaar Arbeid - 3 jaar
	Japan	Onderdelen - 1 jaar Arbeid - 1 jaar
	Alle andere landen en regio's van de wereld	Onderdelen - 3 jaar Arbeid - 1 jaar
8308	Alle landen en regio's van de wereld	Onderdelen - 3 jaar Arbeid - 3 jaar
8309 8310	Argentinië, Europa, Midden-Oosten, Afrika en China (VRC)	Onderdelen - 3 jaar Arbeid - 3 jaar
	Verenigde Staten, Canada, Latijns-Amerika (behalve Argentinië), Australië, Nieuw-Zeeland, Bangladesh, India, Indonesië, Maleisië, Filippijnen, Singapore, Sri Lanka, Vietnam, Brunei, China (Hongkong S.A.R.), Taiwan en Thailand	Onderdelen - 3 jaar Arbeid - 1 jaar
8311	Verenigde Staten, Canada, Latijns-Amerika, Australië, Nieuw-Zeeland, Bangladesh, India, Indonesië, Maleisië, Filippijnen, Singapore, Sri Lanka, Brunei, Vietnam, Thailand en Japan	Onderdelen - 1 jaar Arbeid - 1 jaar
8312 8313 8314	Argentinië, Europa, Midden-Oosten, Afrika en China (VRC)	Onderdelen - 3 jaar Arbeid - 3 jaar
	Verenigde Staten, Canada, Latijns-Amerika (behalve Argentinië), Australië, Nieuw-Zeeland, Bangladesh, India, Indonesië, Maleisië, Filippijnen, Singapore, Sri Lanka, Vietnam, Brunei, China (Hongkong S.A.R.), Taiwan en Thailand	Onderdelen - 3 jaar Arbeid - 1 jaar
8315	Verenigde Staten en Latijns-Amerika	Onderdelen - 1 jaar Arbeid - 1 jaar

Machine-type	Land of regio	Garantieperiode
8317	Verenigde Staten, Latijns-Amerika, Europa, Midden-Oosten, Afrika, Australië, Nieuw-Zeeland en China (VRC)	Onderdelen - 3 jaar Arbeid - 3 jaar
	Canada, Bangladesh, India, Indonesië, Maleisië, Filippijnen, Singapore, Sri Lanka, Vietnam, Brunei, Thailand, China (Hongkong S.A.R.) en Taiwan	Onderdelen - 3 jaar Arbeid - 1 jaar
	Japan	Onderdelen - 1 jaar Arbeid - 1 jaar
8318	Alle landen en regio's van de wereld	Onderdelen - 3 jaar Arbeid - 3 jaar
8319	Verenigde Staten, Latijns-Amerika, Europa, Midden-Oosten, Afrika, Australië, Nieuw-Zeeland en China (VRC)	Onderdelen - 3 jaar Arbeid - 3 jaar
	Canada, Bangladesh, India, Indonesië, Maleisië, Filippijnen, Singapore, Sri Lanka, Vietnam, Brunei, Thailand, China (Hongkong S.A.R.) en Taiwan	Onderdelen - 3 jaar Arbeid - 1 jaar
	Japan	Onderdelen - 1 jaar Arbeid - 1 jaar

Garantieservice en -ondersteuning

Als eerste koper van een IBM-computer komt u in aanmerking voor uitgebreide ondersteuning. Gedurende de garantieperiode van de IBM Machine kunt u IBM of uw wederverkoper bellen voor assistentie bij het vaststellen van problemen, zoals gedefinieerd in de IBM Garantieverklaring.

De volgende services zijn beschikbaar gedurende de garantieperiode:

- **Probleembepaling** - Speciaal opgeleid personeel staat klaar om u te helpen om vast te stellen of een probleem wordt veroorzaakt door de hardware en wat er moet gebeuren om het probleem te verhelpen.
- **Reparatie van IBM-hardware** - Als is vastgesteld dat een probleem wordt veroorzaakt door IBM-hardware die onder de garantie valt, zal speciaal opgeleid onderhoudspersoneel zorgdragen voor de noodzakelijke service. IBM bepaalt of dit gebeurt op locatie of in een IBM-servicecentrum.
- **Ontwerpwijzigingen** - In sommige gevallen moet een product na levering door IBM worden aangepast. In dergelijke gevallen zal IBM Engineering Changes (EC's) beschikbaar stellen die op de hardware van toepassing zijn.

De volgende items vallen niet onder de garantieservice:

- Vervanging of gebruik van onderdelen van andere leveranciers dan IBM. Alle IBM-onderdelen hebben een identificatienummer van zeven tekens met de indeling IBM FRU XXXXXXX.

- Identificatie van problemen die veroorzaakt worden door software van andere leveranciers dan IBM.
- Installatie van CRU's (customer replaceable units).
- Installatie en configuratie van machinecode of gelicentieerde interne code die is ontworpen om door de klant te worden geïnstalleerd.

Indien u uw computer niet bij IBM registreert, kan u worden gevraagd uw aankoopbewijs te tonen voor het verkrijgen van garantieservice.

Voordat u hulp inroept

U kunt zelf veel problemen met de computer oplossen zonder hulp van buitenaf door de procedures voor probleemoplossing te volgen die door IBM worden geboden in de online Help en in de bij de computer en software geleverde publicaties.

Bij de meeste computers, besturingssystemen en toepassingsprogramma's wordt documentatie geleverd met procedures voor probleemoplossing en beschrijvingen van foutberichten en foutcodes. In de bij de computer geleverde documentatie worden ook de mogelijke diagnosetests beschreven.

Als u vermoedt dat er een softwareprobleem is, raadpleegt u de documentatie voor het besturingssysteem of het toepassingsprogramma.

Service aanvragen

Het is het handigst als u de telefoon in de buurt van de computer plaatst. Zorg ervoor dat u de volgende gegevens bij de hand hebt:

- Computertype, model en serienummer
- Een beschrijving van het probleem
- De exacte tekst van foutberichten
- Gegevens over de configuratie (hardware en software)

U vindt het telefoonnummer van het dichtstbijzijnde HelpCenter in het gedeelte "Telefoonnummers" in het hoofdstuk "Informatie, hulp en service".

IBM Garantieverklaring Z125-4753-06 8/2000

Deel 1 - Algemene voorwaarden

Deze Garantieverklaring bestaat uit: Deel 1 - Algemene voorwaarden, en Deel 2 - Landspecifieke voorwaarden. De voorwaarden in Deel 2 kunnen in de plaats treden van of een wijziging vormen op die in Deel 1. De in deze Garantieverklaring door IBM geboden garanties zijn uitsluitend van toepassing op Machines die u van IBM of uw wederverkoper koopt voor eigen gebruik en niet om door te verkopen. Een "Machine" is een IBM-machine, haar voorzieningen, conversies, upgrades, onderdelen of accessoires, of enige combinatie hiervan. De term "Machine" heeft geen betrekking op software, al dan niet vooraf geïnstalleerd. Tenzij anders door IBM aangegeven, zijn de volgende garantiebepalingen alleen van toepassing in het land waar u de Machine aanschaft. Niets in deze Garantieverklaring tast die wettelijke rechten van consumenten aan waarvan contractueel niet kan worden afgeweken of die contractueel niet kunnen worden beperkt. Indien u vragen hebt, kunt u contact opnemen met IBM of met uw wederverkoper.

IBM-garantie voor Machines: IBM garandeert dat iedere Machine 1) vrij is van materiaal- en fabricagefouten, en 2) voldoet aan de officieel door IBM gepubliceerde specificaties ("Specificaties"). De garantieperiode voor een Machine is een gespecificeerde, vaste periode die aanvangt op de installatiedatum. De datum op uw aankoopnota is de installatiedatum, tenzij anders door IBM of uw wederverkoper aangegeven.

Als een Machine tijdens de garantieperiode niet functioneert zoals gegarandeerd, en IBM of uw wederverkoper niet in staat zijn 1) ervoor te zorgen dat de Machine alsnog naar behoren functioneert, of 2) de Machine te vervangen door functioneel tenminste gelijkwaardig exemplaar, dan kunt u de Machine terugsturen naar de plaats waar u haar hebt aangeschaft, waarna het door u betaalde bedrag wordt terugbetaald.

Omvang van de Garantie: De garantie geldt niet voor reparatie of vervanging van een machine als gevolg van verkeerd gebruik, een ongeluk, aanpassing, een ongeschikte fysieke omgeving of verwerkingsomgeving, onjuist onderhoud, of een storing veroorzaakt door een product waar IBM niet verantwoordelijk voor is. De garantie vervalt wanneer de identificatielabels van de Machine of van onderdelen ervan worden verwijderd of gewijzigd.

DEZE GARANTIES ZIJN UW UITSLUITENDE GARANTIES EN TREDEN IN DE PLAATS VAN ALLE OVERIGE GARANTIES EN VOORWAARDEN, UITDRUKKELIJK OF STILZWIJGEND, MET INBEGRIIP VAN DIE VOOR HET VOORGENOMEN GEbruIK WAARVOOR DE MACHINE IS BESTEMD OF GESCHIKTHEID VOOR EEN BEPAALD DOEL. DEZE GARANTIES GEVEN U SPECIFIEKE WETTELIJKE RECHTEN. HIERNAAST KUNT U NOG ANDERE RECHTEN HEBBEN DIE PER RECHTS-

GEBIED KUNNEN VERSCHILLEN. IN SOMMIGE RECHTSGEBIEDEN IS HET UITSLUITEN OF BEPERKEN VAN UITDRUKKELIJKE OF STILZWIJGENDE GARANTIES NIET TOEGESTAAN, ZODAT DE VOORGAANDE UITSLUITING OF BEPERKING WELLICHT NIET OP U VAN TOEPASSING IS. IN DAT GEVAL ZIJN DERGELIJKE GARANTIES IN DUUR BEPERKT TOT DE DUUR VAN DE GARANTIEPERIODE. NA DIE PERIODE VERVALT ELK RECHT OP GARANTIE.

Items die niet onder de Garantie vallen: IBM garandeert niet dat de Machine zonder onderbreking of foutloos zal functioneren. Iedere technische of andere ondersteuning die wordt verstrekt voor een Machine die onder de garantie-bepalingen valt, zoals telefonische assistentie bij "hoe-doe-ik"-vragen en vragen met betrekking tot de instelling en installatie van de Machine, wordt geleverd **ZONDER ENIGE GARANTIE.**

Garantieservice: Om garantieservice voor een Machine te verkrijgen, dient u contact op te nemen met IBM of uw wederverkoper. Indien u uw Machine niet bij IBM registreert, kan u worden gevraagd uw aankoopbewijs te tonen.

Tijdens de garantieperiode verleent IBM of uw wederverkoper, mits door IBM geautoriseerd om garantieservice te verlenen, kosteloos bepaalde soorten reparatie- of vervangingservice om ervoor te zorgen dat de Machine, overeenkomstig haar Specificaties, in goed werkende staat blijft of daarin wordt teruggebracht. IBM of uw wederverkoper stelt u op de hoogte van de voor een bepaalde Machine beschikbare soort service, op basis van het land waar de Machine is geïnstalleerd. IBM of uw wederverkoper zal, naar eigen inzicht, 1) de defecte Machine hetzij repareren, hetzij vervangen en 2) de service verlenen hetzij op uw locatie, hetzij in een servicecentrum. IBM of uw wederverkoop zal tevens bepaalde ontwerpwijzigingen ("engineering changes") die op uw Machine van toepassing zijn, beheren en installeren.

Bepaalde onderdelen van IBM Machines worden aangemerkt als zg. "Customer Replaceable Units" ("CRU's"), bijvoorbeeld toetsenborden, geheugenmodules of vaste-schijfstations. IBM verzendt CRU's naar u zodat u de vervanging kunt uitvoeren. U dient alle defecte CRU's binnen 30 dagen na ontvangst van de vervangende CRU's naar IBM terug te sturen. U bent verantwoordelijk voor het downloaden van alle updates van de aangewezen Machine Code en Gelicentieerde Interne Code vanaf een website van IBM op Internet of vanaf enig ander elektronisch medium, alsmede voor het navolgen van alle instructies die IBM verstrekt.

Wanneer de garantieservice het vervangen van een Machine of een onderdeel daarvan met zich brengt, wordt de vervangen zaak eigendom van IBM of uw wederverkoper, en de vervangende zaak wordt uw eigendom. U verklaart dat alle verwijderde zaken echt en ongewijzigd zijn. De vervangende zaak is mogelijk niet nieuw, maar verkeert in goed werkende staat en is functioneel

tenminste gelijkwaardig aan de vervangen zaak. Wat betreft verdere garantieservice krijgt de vervangende zaak de status van de vervangen zaak. Een groot aantal voorzieningen, conversies en upgrades vereist het verwijderen van onderdelen en het terugzenden ervan naar IBM. Onderdelen die ter vervanging van een verwijderd onderdeel worden geïnstalleerd, krijgen de onderhoudsservicestatus van het verwijderde onderdeel.

Voordat IBM of uw wederverkoper tot vervanging van een Machine of een onderdeel daarvan overgaat, dient u alle voorzieningen, onderdelen, opties, wijzigingen, en aansluitingen die niet onder de garantieservice vallen te verwijderen.

Tevens verklaart u:

1. ervoor te zorgen dat de Machine vrij is van verplichtingen of beperkingen die haar vervanging in de weg staan;
2. wanneer de Machine niet uw eigendom is ervoor te zorgen dat de eigenaar IBM of uw wederverkoper machtigt om service te verlenen voor de Machine;
3. indien van toepassing, en voordat de service wordt verleend:
 - a. de door IBM of uw wederverkoper vastgestelde procedures te volgen voor het vaststellen en analyseren van problemen en het indienen van een verzoek om serviceverlening;
 - b. te zorgen voor veilige opslag van alle programma's, gegevens, geld en waardepapieren die zich in de Machine bevinden;
 - c. voldoende, vrije en veilige toegang te verlenen om IBM of uw wederverkoper in staat te stellen aan hun verplichtingen te kunnen voldoen; en
 - d. IBM of uw wederverkoper op de hoogte te brengen van wijzigingen in de locatie van de Machine.

IBM is verantwoordelijk voor het verlies van, of beschadiging aan, uw Machine 1) wanneer zij in het bezit is van IBM, of 2) tijdens het vervoer in die gevallen waarin de vervoerskosten voor rekening van IBM zijn.

IBM noch uw wederverkoper zijn verantwoordelijk voor uw vertrouwelijke, door eigendomsrechten beschermde of persoonlijke informatie die zich in een Machine bevindt die u om wat voor reden dan ook aan IBM of uw wederverkoper terugzendt. Al dit soort informatie dient u van uw Machine te hebben verwijderd voordat u haar terugzendt.

Beperking van aansprakelijkheid: Er kunnen zich omstandigheden voordoen, waarin u gerechtigd bent uw schade op IBM te verhalen. In een dergelijk geval is IBM, ongeacht de grond waarop uw vordering is gebaseerd, uitsluitend aansprakelijk voor:

1. schade aan zaken of wegens lichamelijk letsel; en

2. het bedrag van enige andere aantoonbare, werkelijk geleden schade, beperkt tot de prijs van de Machine (bij doorlopende periodiek vervallende bedragen geldt het bedrag over 12 maanden) waarop de vordering betrekking heeft. Binnen dit artikel vallen onder de term "Machine" ook Machine Code en Gelicentieerde Interne Code.

Deze beperking geldt ook voor toeleveranciers van IBM en uw wederverkoper. Het is het maximumbedrag waarvoor IBM, haar toeleveranciers en uw wederverkoper gezamenlijk aansprakelijk zijn.

IN GEEN GEVAL IS IBM AANSPRAKELIJK VOOR HET VOLGENDE: 1) VORDERINGEN DOOR DERDEN TEGEN U INGESTELD (MET UITZONDERING VAN DE HIERBOVEN ONDER SUB 1 GENOEMDE VORDERINGEN); 2) VERLIES VAN, OF BESCHADIGING AAN, UW GEGEVENS OF BESTANDEN; OF 3) BIJZONDERE, INCIDENTELE OF INDIRECTE SCHADE, OF ENIGE GEVOLGSCHADE OF SCHADE WEGENS GEDERFDE WINST OF GEDERFDE BESPARINGEN, OOK NIET INDIEN IBM, HAAR TOELEVERANCIERS OF UW WEDERVERKOPER OP DE HOOGTE ZIJN GESTELD VAN DE MOGELIJKHEID VAN DERGELIJKE SCHADE. IN SOMMIGE RECHTSGEBIEDEN IS HET UITSLUITEN OF BEPERKEN VAN INCIDENTELE OF GEVOLGSCHADE NIET TOEGESTAAN, ZODAT DEZE UITSLUITING OF BEPERKING MOGELIJK NIET OP U VAN TOEPASSING IS.

Toepasselijk recht: Partijen komen overeen dat het recht van het land waarin u de Machine hebt aangeschaft van toepassing is op de interpretatie en handhaving van alle rechten, plichten en verplichtingen van u en IBM die voortvloeien uit of op enigerlei wijze verband houden met de inhoud van deze Overeenkomst, ongeacht beginselen van conflicterend recht.

Deel 2 - Landspecifieke voorwaarden

NOORD-, MIDDEN- EN ZUID-AMERIKA

BRAZILIE

Toepasselijk recht: *Het volgende is toegevoegd na de eerste zin:*

Elke uit deze Overeenkomst voortvloeiende procedure wordt uitsluitend behandeld door de rechtbank van Rio de Janeiro.

NOORD-AMERIKA

Garantieservice: *Het volgende is aan dit gedeelte toegevoegd:*

Voor het verkrijgen van garantieservice van IBM in Canada of de Verenigde Staten belt u 1-800-IBM-SERV (426-7378).

CANADA

Toepasselijk recht: *Het volgende treedt in de plaats van de zinsnede "recht van het land waarin u de Machine hebt aangeschaft" in de eerste zin:*
recht in de provincie Ontario.

VERENIGDE STATEN

Toepasselijk recht: *Het volgende treedt in de plaats van de zinsnede "recht van het land waarin u de Machine hebt aangeschaft" in de eerste zin:*
recht van de staat New York.

OOST-AZIE EN OCEANIE

AUSTRALIE

IBM garantie voor Machines: *De volgende alinea is aan dit gedeelte toegevoegd:*
De garanties die in dit gedeelte worden genoemd, vormen een aanvulling op de rechten die u zou kunnen hebben op basis van de Trade Practices Act 1974 of andere, vergelijkbare wetgeving, en worden alleen beperkt door de van toepassing zijnde wetgeving.

Beperking van aansprakelijkheid: *Het volgende is aan dit gedeelte toegevoegd:*
Indien IBM een voorwaarde of garantie niet nakomt die wordt geïmpliceerd door de Trade Practices Act 1974 of andere, vergelijkbare wetgeving, is de aansprakelijkheid van IBM beperkt tot reparatie of vervanging van de zaken of levering van gelijkwaardige zaken. Waar die voorwaarde of garantie betrekking heeft op het recht op verkoop, stille eigendom of "clear title", of de zaken van een soort zijn dat gewoonlijk wordt aangeschaft voor persoonlijk, huishoudelijk of thuisgebruik, of consumptief gebruik, is geen van de beperkingen in deze paragraaf van toepassing.

Toepasselijk recht: *Het volgende treedt in de plaats van de zinsnede "recht van het land waarin u de Machine hebt aangeschaft" in de eerste zin:*
recht van de staat of het territorium.

CAMBODJA, LAOS EN VIETNAM

Toepasselijk recht: *Het volgende treedt in de plaats van de zinsnede "recht van het land waarin u de Machine hebt aangeschaft" in de eerste zin:*
recht van de Staat New York.

Het volgende is aan dit gedeelte toegevoegd:
Geschillen die voortvloeien uit of verband houden met deze Overeenkomst worden in hoogste instantie afgedaan door arbitrage die plaatsvindt in Singapore conform de regels van de Internationale Kamer van Koophandel (International Chamber of Commerce, ICC). De in overeenstemming met deze regels aangewezen arbiter of arbiters is of zijn bevoegd op eigen gezag te oordelen,

ook over de rechtsgeldigheid van het feit dat de Overeenkomst aan arbitrage onderworpen is. Het arbitrageoordeel is definitief en bindend voor alle partijen zonder mogelijkheid van hoger beroep. Het oordeel is schriftelijk en vermeldt de vastgestelde feiten en de juridische conclusies.

De volledige behandeling, met inbegrip van alle documenten die daarin worden overlegd, vindt plaats in de Engelse taal. Het aantal arbiters is drie, waarbij elk der partijen in het geding het recht heeft één arbiter te benoemen.

De twee door de partijen benoemde arbiters benoemen een derde arbiter alvorens de arbitragezaak in behandeling wordt genomen. De derde arbiter treedt tijdens de behandeling op als voorzitter. Vacatures voor de post van voorzitter worden opgevuld door de president van de ICC. Andere vacatures worden opgevuld door de respectievelijke nominerende partij. De behandeling wordt hervat vanaf het stadium waarin de vacature optrad.

Indien een der partijen weigert of er anderszins niet in slaagt een arbiter te benoemen binnen 30 dagen nadat de andere partij haar arbiter heeft benoemd, is de eerst benoemde arbiter de enige arbiter, mits die arbiter op een geldige en deugdelijke wijze benoemd is.

De Engelse versie van deze Overeenkomst prevaleert boven enige versie in een andere taal.

HONGKONG EN MACAU

Toepasselijk recht: *Het volgende treedt in de plaats van de zinsnede "recht van het land waarin u de Machine hebt aangeschaft" in de eerste zin:*
recht van de Hong Kong Special Administrative Region.

INDIA

Beperking van aansprakelijkheid: *Het volgende treedt in de plaats van de items 1 en 2 van dit gedeelte:*

1. aansprakelijkheid voor lichamelijk letsel of schade aan zaken is beperkt tot datgene wat is veroorzaakt door nalatigheid van IBM;
2. voor elke andere werkelijke schade die voortvloeit uit enige niet-nakoming door IBM met betrekking tot, of op enige wijze samenhangend met, de inhoud van deze Garantieverklaring, is de aansprakelijkheid van IBM beperkt tot het bedrag dat u hebt betaald voor de individuele Machine waarop de vordering betrekking heeft.

JAPAN

Toepasselijk recht: *De volgende zin is aan dit gedeelte toegevoegd:*

Alle geschillen met betrekking tot deze Overeenkomst zullen in eerste instantie onderling worden opgelost, op basis van wederzijds vertrouwen.

NIEUW-ZEELAND

IBM garantie voor Machines: *De volgende alinea is aan dit gedeelte toegevoegd:*

De garanties die in dit gedeelte worden genoemd, vormen een aanvulling op de rechten die u zou kunnen hebben op basis van de Consumer Guarantees Act 1993 of andere wetgeving die niet kan worden uitgesloten of beperkt. De Consumer Guarantees Act 1993 is niet van toepassing op zaken die IBM aan u levert ten behoeve van de uitoefening van een bedrijf zoals gedefinieerd in die Act.

Beperking van aansprakelijkheid: *Het volgende is aan dit gedeelte toegevoegd:*

Indien Machines niet zijn verkregen ten behoeve van de uitoefening van een bedrijf zoals gedefinieerd in de Consumer Guarantees Act 1993, zijn de beperkingen in dit gedeelte onderworpen aan de beperkingen in die Act.

VOLKSREPUBLIC CHINA

Toepasselijk recht: *Het volgende treedt in de plaats van dit gedeelte:*

Partijen komen overeen dat van recht de staat New York (tenzij het plaatselijk recht anders voorschrijft) van toepassing is op de interpretatie en handhaving van alle rechten, plichten en verplichtingen van u en IBM die voortvloeien uit of op enigerlei wijze verband houden met de inhoud van deze Overeenkomst, ongeacht beginselen van conflicterend recht.

Geschillen die voortvloeien uit of verband houden met deze Overeenkomst worden in eerste instantie opgelost middels vriendschappelijke onderhandelingen. Bij het mislukken daarvan heeft elk der partijen het recht het geschil voor te leggen aan de China International Economic and Trade Arbitration Commission in Peking, voor arbitrage conform de op dat moment van kracht zijnde arbitrageregels van die commissie. Het hof van arbitrage bestaat uit drie arbiters. De gebezigde talen zijn Engels en Chinees. Een arbitrageoordeel is definitief en bindend voor alle partijen, en naleving ervan kan worden afgedwongen onder de Convention on the Recognition and Enforcement of Foreign Arbitral Awards (1958).

De arbitragekosten worden gedragen door de verliezende partij, tenzij anders bepaald in het arbitrageoordeel.

Gedurende de arbitrage blijft deze Overeenkomst van kracht, met uitzondering van het gedeelte waarop het geschil berust dat aan de arbitrage ten grondslag ligt.

EUROPA, MIDDEN-OOSTEN, AFRIKA (EMEA)

DE VOLGENDE BEPALINGEN ZIJN VAN TOEPASSING IN ALLE EMEA-LANDEN:

Deze Garantieverklaring is van toepassing op Machines die van IBM of van een IBM-wederverkoper zijn gekocht.

Garantieservice: Indien u een IBM Machine aanschaft in België, Denemarken, Duitsland, Estland, Finland, Frankrijk, Griekenland, Ierland, IJsland, Italië, Letland, Litouwen, Luxemburg, Nederland, Noorwegen, Oostenrijk, Portugal, Spanje, Verenigd Koninkrijk, Zweden of Zwitserland, dan kunt u in elk willekeurig land uit deze groep garantieservice krijgen (1) van een tot het verlenen van garantieservice geautoriseerde IBM-wederverkoper, of (2) van IBM. Indien u een Personal Computer van IBM aanschaft in Albanië, Armenië, Bosnië-Herzegovina, Bulgarije, Georgië, Hongarije, Kazakstan, Kirgizië, Kroatië, de Voormalige Joegoslavische republiek Macedonië, Moldavië, Oekraïne, Polen, Roemenië, Rusland, Servië-Montenegro, Slovenië, Slowakije, Tsjechië, of Wit-Rusland, dan kunt u in elk willekeurig land uit deze groep garantieservice krijgen (1) van een tot het verlenen van garantieservice geautoriseerde IBM-wederverkoper, of (2) van IBM.

Indien u een IBM Machine aanschaft in een land in het Midden-Oosten of Afrika, kunt u voor die Machine garantieservice krijgen van de IBM-entiteit in het land van aankoop, indien die IBM-entiteit in dat land garantieservice verleent, of van een IBM-wederverkoper die door IBM is gemachtigd om in dat land voor die Machine garantieservice te verlenen. In Afrika is garantieservice beschikbaar binnen een straal van 50 kilometer van de door IBM geautoriseerde serviceverlener. U bent verantwoordelijk voor de transportkosten voor Machines die zich buiten een straal van 50 kilometer van de door IBM geautoriseerde serviceverlener bevinden.

Toepasselijk recht: Het recht dat van toepassing is op de interpretatie en handhaving van de rechten, plichten en verplichtingen van beide partijen voortvloeiend uit, of op enigerlei wijze verband houdend met, de inhoud van deze Garantieverklaring, ongeacht beginselen van conflicterend recht, evenals de Landspecifieke voorwaarden en de bevoegde rechter voor deze Garantieverklaring, zijn die van het land waarin de garantieservice wordt verleend, met uitzondering van 1) Albanië, Bosnië-Herzegovina, Bulgarije, Kroatië, Hongarije, de Voormalige Joegoslavische Republiek Macedonië, Roemenië, Slowakije, Slovenië, Armenië, Azerbeidzjan, Wit-Rusland, Georgië, Kazakstan, Kirgizië, Moldova, Rusland, Tadzjikistan, Turkmenistan, Oekraïne en Oezbekistan, waar het Oostenrijks recht van toepassing is; 2) Estland, Letland en Litouwen, waar het Fins recht van toepassing is; 3) Algerije, Benin, Burkina Faso, Kameroen, Kaapverdië, Centraal-Afrikaanse Republiek, Tsjaad, Congo, Djibouti, Democratische Republiek Congo, Equatoriaal Guinee, Frankrijk, Gabon, Gambia, Guinee, Guinee-Bissau, Ivoorkust, Libanon, Mali, Mauritanië, Marokko, Niger, Senegal, Togo en Tunesië, waar deze Garantieverklaring wordt geïnterpreteerd

en de verhoudingen tussen de partijen worden bepaald volgens Frans recht en alle geschillen die voortvloeien uit deze Garantieverklaring of verband houden met de niet-nakoming of uitvoering ervan, met inbegrip van verkorte procesgang, uitsluitend worden afgedaan door het Handelshof in Parijs; 4) Angola, Bahrein, Botswana, Burundi, Egypte, Eritrea, Ethiopië, Ghana, Jordanië, Kenia, Koeweit, Liberia, Malawi, Malta, Mozambique, Nigeria, Oman, Pakistan, Qatar, Rwanda, Sao Tome, Saoedi-Arabië, Sierra Leone, Somalië, Tanzania, Oeganda, Verenigde Arabische Emiraten, Verenigd Koninkrijk, Westelijke Jordaanoever/Gaza, Jemen, Zambia en Zimbabwe, waar op deze Garantieverklaring het Engels recht van toepassing is en alle met deze Garantieverklaring verband houdende geschillen onder de uitsluitende jurisdictie van Engelse rechtbanken vallen; en 5) Griekenland, Israël, Italië, Portugal en Spanje, waar elke uit deze Garantieverklaring voortkomende vordering uitsluitend wordt behandeld, en in hoogste instantie wordt afgedaan, door het bevoegde hof in respectievelijk Athene, Tel Aviv, Milaan, Lissabon en Madrid.

DE VOLGENDE BEPALINGEN GELDEN VOOR HET GENOEMDE LAND:

OOSTENRIJK EN DUITSLAND

IBM garantie voor Machines: *Het volgende treedt in de plaats van de eerste zin van de eerste alinea van dit gedeelte:*

Onder de garantie voor een IBM Machine valt (1) de functionaliteit van de Machine voor haar normale gebruik, en (2) het voldoen van de Machine aan haar Specificaties.

Het volgende is aan dit gedeelte toegevoegd:

De minimumgarantieperiode voor Machines is zes maanden. In geval IBM of uw wederverkoper niet in staat is een IBM Machine te repareren, kunt u vragen om een gedeeltelijke restitutie voor zover gerechtvaardigd door de verminderde waarde van de niet gerepareerde Machine, of vragen om annulering van de toepasselijke overeenkomst voor een dergelijke Machine en restitutie van het betaalde bedrag.

Omvang van de garantie: *De tweede alinea is niet van toepassing.*

Garantieservice: *Het volgende is aan dit gedeelte toegevoegd:*

Tijdens de garantieperiode komen de kosten voor verzending van de defecte Machine naar IBM voor rekening van IBM.

Beperking van aansprakelijkheid: *De volgende alinea is aan dit gedeelte toegevoegd:*

De beperkingen en uitsluitingen in de Garantieverklaring zijn niet van toepassing op schade die is veroorzaakt door fraude of grove nalatigheid van IBM, noch op uitdrukkelijke garantie.

De volgende zin is toegevoegd aan het einde van item 2:

IBM's aansprakelijkheid onder dit artikel is beperkt tot inbreuk op essentiële contractuele bepalingen bij normale nalatigheid.

EGYPTE

Beperking van aansprakelijkheid: *Het volgende treedt in de plaats van item 2 van dit gedeelte:*

voor elke andere werkelijke directe schade is de aansprakelijkheid van IBM beperkt tot het totaalbedrag dat u hebt betaald voor de Machine waarop de vordering betrekking heeft. Binnen dit artikel vallen onder de term "Machine" ook Machine Code en Gelicentieerde Interne Code.

Toepasbaarheid op toeleveranciers en wederverkopers (ongewijzigd).

FRANKRIJK

Beperking van aansprakelijkheid: *Het volgende treedt in de plaats van de tweede zin van de eerste alinea van dit gedeelte:*

In dergelijke gevallen, ongeacht de grond waarop uw vordering is gebaseerd, is IBM uitsluitend aansprakelijk voor: *(items 1 en 2 ongewijzigd).*

IERLAND

Omvang van de garantie: *Het volgende is aan dit gedeelte toegevoegd:*

Tenzij uitdrukkelijk aangegeven in deze voorwaarden, alle wettelijk voorgescreven voorwaarden, met inbegrip van alle geïmpliceerde garanties, behoudens het voorafgaande, worden alle garanties zoals bedoeld in de Sale of Goods Act 1893 of de Sale of Goods and Supply of Services Act 1980 hierbij uitgesloten.

Beperking van aansprakelijkheid *Het volgende vervangt de items 1 en 2 van de eerste alinea van dit gedeelte:*

1. schade wegens overlijden of lichamelijk letsel of schade aan zaken die uitsluitend is veroorzaakt door nalatigheid van IBM; en
2. het bedrag van enige aantoonbare, werkelijk geleden schade beperkt tot 125 procent van de prijs van de Machine (bij periodiek vervallende bedragen geldt het bedrag over 12 maanden) waarop de vordering betrekking heeft.

Toepasbaarheid op toeleveranciers en wederverkopers (ongewijzigd).

De volgende alinea is aan het eind van dit gedeelte toegevoegd:

De volledige aansprakelijkheid van IBM en uw verhaalsmogelijkheid, voortkomend hetzij uit het contract hetzij uit onrechtmatige daad, met betrekking tot enig verzuim, blijft beperkt tot de schade.

ITALIE

Beperking van aansprakelijkheid: *Het volgende treedt in de plaats van de tweede zin van de eerste alinea:*

In een dergelijk geval, tenzij anders voorgeschreven door verplichte wetgeving, is IBM uitsluitend aansprakelijk voor:

1. *(ongewijzigd)*

2. elke andere werkelijke schade die voortkomt uit een situatie waarin IBM in gebreke is gebleven ingevolge van, of op enige wijze samenhangend met, de inhoud van deze Garantiebepalingen, is de aansprakelijkheid van IBM beperkt tot het bedrag dat u hebt betaald voor de Machine waarop de vordering betrekking heeft.

Toepasbaarheid op toeleveranciers en wederverkopers (ongewijzigd).

Het volgende treedt in de plaats van de derde alinea van dit gedeelte:

Tenzij anders voorgeschreven door dwingend recht zijn IBM noch uw wederverkoper aansprakelijk voor het volgende: *(items 1 en 2 ongewijzigd)* 3) indirecte schade, ook niet indien IBM of uw wederverkoper op de hoogte is gesteld van de mogelijkheid van een dergelijke schade.

ZUID-AFRIKA, NAMIBIE, BOTSWANA, LESOTHO EN SWAZILAND

Beperking van aansprakelijkheid: *Het volgende is aan dit gedeelte toegevoegd:*

De volledige aansprakelijkheid van IBM voor uw werkelijke schade die voortkomt uit alle situaties waarin IBM in gebreke is gebleven ingevolge van, of op enige wijze samenhangend met, de inhoud van deze Garantiebepalingen, is beperkt tot het bedrag dat u hebt betaald voor de individuele Machine waarop uw vordering op IBM betrekking heeft.

VERENIGD KONINKRIJK

Beperking van aansprakelijkheid: *Het volgende treedt in de plaats van de items 1 en 2 van de eerste alinea van dit gedeelte:*

1. schade wegens overlijden of lichamelijk letsel of schade aan zaken die uitsluitend is veroorzaakt door nalatigheid van IBM; en
2. het bedrag van enige aantoonbare, werkelijk geleden schade of verlies beperkt tot 125 procent van de prijs van de Machine (bij periodiek vervallende bedragen geldt het bedrag over 12 maanden) waarop de vordering betrekking heeft;

Het volgende item is aan dit gedeelte toegevoegd:

3. niet-nakoming van IBM's verplichtingen zoals geïmpliceerd door Section 12 van de Sale of Goods Act 1979 of Section 2 van de Supply of Goods and Services Act 1982.

Toepasbaarheid op toeleveranciers en wederverkopers (ongewijzigd).

Het volgende is toegevoegd aan het eind van dit gedeelte:

De volledige aansprakelijkheid van IBM en uw verhaalsmogelijkheid, voortkomend hetzij uit het contract hetzij uit onrechtmatige daad, met betrekking tot enig verzuim, blijft beperkt tot de schade.

Bijlage B. Kennisgevingen

Verwijzing in deze publicatie naar producten (apparatuur en programmatuur) of diensten van IBM houdt niet in dat IBM deze ook zal uitbrengen in alle landen waar IBM werkzaam is. Uw IBM-vertegenwoordiger kan u vertellen welke producten en diensten op dit moment worden aangeboden. Verwijzing in deze publicatie naar producten of diensten van IBM houdt niet in dat uitsluitend IBM-producten of -diensten gebruikt kunnen worden. Functioneel gelijkwaardige producten of diensten kunnen in plaats daarvan worden gebruikt, mits dergelijke producten of diensten geen inbreuk maken op intellectuele eigendomsrechten of andere rechten van IBM. De gebruiker is verantwoordelijk voor de samenwerking van IBM-producten of -diensten met producten of diensten van anderen, tenzij uitdrukkelijk anders aangegeven door IBM.

Mogelijk heeft IBM octrooien of octrooi-aanvragen met betrekking tot bepaalde in deze publicatie genoemde producten. Aan het feit dat deze publicatie aan u ter beschikking is gesteld, kan geen recht op licentie of ander recht worden ontleend. Vragen over licenties kunt u schriftelijk richten tot:

*IBM Director of Licensing
IBM Corporation
North Castle Drive
Armonk, NY 10504-1785
U.S.A.*

INTERNATIONAL BUSINESS MACHINES CORPORATION LEVERT DEZE PUBLICATIE OP "AS IS"-BASIS ZONDER ENIGE GARANTIE, UITDRUKKELIJK NOCH STILZWIJGEND, MET INBEGRIIP VAN, MAAR NIET BEPERKT TOT, DE GARANTIES OF VOORWAARDEN VAN VOORGENOMEN GEBRUIK OF GESCHIKTHEID VOOR EEN BEPAALD DOEL. Onder sommige jurisdicties is het uitsluiten van stilzwijgende garanties niet toegestaan, zodat bovenstaande uitsluiting mogelijk niet op u van toepassing is.

In dit boek kunnen technische onjuistheden en/of tyfouten voorkomen. De informatie in deze publicatie is onderhevig aan wijzigingen. Wijzigingen zullen in nieuwe uitgaven van deze publicatie worden opgenomen. IBM kan de producten en/of programma's die in deze publicatie worden beschreven zonder aankondiging wijzigen.

IBM behoudt zich het recht voor om door u verstrekte informatie te gebruiken of te distribueren op iedere manier die zij relevant acht, zonder dat dit enige verplichting voor IBM jegens u schept.

Verwijzingen in deze publicatie naar andere dan IBM-websites zijn uitsluitend opgenomen ter volledigheid en gelden op geen enkele wijze als aanbeveling

voor deze websites. Het materiaal op dergelijke websites maakt geen deel uit van het materiaal voor dit IBM-product. Gebruik van dergelijke websites is geheel voor eigen risico.

Kennisgeving televisie-uitvoer

De volgende kennisgeving is van toepassing op modellen waarin in de fabriek een functie voor televisie-uitvoer is geïnstalleerd.

Dit product bevat technologie voor auteursrechtbescherming die wordt beschermd door bepaalde octrooien in de V.S. en andere intellectuele eigendomsrechten van Macrovision Corporation en anderen. Het gebruik van deze technologie voor de bescherming van auteursrechten moet worden goedgekeurd door Macrovision Corporation en is uitsluitend bedoeld voor gebruik thuis en in kleine kring, tenzij u over een schriftelijke machtiging van Macrovision Corporation beschikt. Reverse engineering en disassembly zijn verboden.

Handelsmerken

Het IBM-logo en de volgende benamingen zijn handelsmerken van IBM Corporation in de Verenigde Staten, in andere landen of in beide:

HelpCenter
IBM
NetVista
ScrollPoint
Update Connector

Lotus, Freelance en Word Pro zijn handelsmerken van Lotus Development Corporation en/of IBM Corporation in de Verenigde Staten, in andere landen of in beide.

Microsoft, Windows en Windows NT zijn handelsmerken van Microsoft Corporation.

PC Direct is een merk van Ziff Communications Company in de Verenigde Staten, in andere landen of in beide en wordt onder licentie gebruikt door IBM Corporation.

Andere namen van bedrijven, producten en diensten kunnen merken zijn van derden.

Elektronische emissie

De volgende paragraaf heeft alleen betrekking op de machinetypen 2251, 2271, 2292, 6058, 6059, 6343, 6349, 6350, 6568, 6569, 6578, 6579, 6648, 6649, 6790, 6791, 6792, 6793, 6794, 6823, 6825, 6826, 6830, 6831, 6832, 6833, 6840, 6841, 8208, 8301, 8302, 8303, 8304, 8305, 8306, 8307, 8308, 8309, 8310, 8311, 8312, 8313, 8314, 8315, 8317, 8318 en 8319.

Deze computer is als digitaal apparaat ingedeeld in Klasse B. Deze computer heeft echter een ingebouwde NIC (network interface controller) en wordt beschouwd als een digitaal apparaat van Klasse A als de NIC in gebruik is. De kennisgeving Klasse A voor digitale apparaten heeft als voornaamste reden de aanwezigheid van zekere opties en NIC-kabels uit Klasse A, waardoor de computer als geheel wordt aangemerkt als Klasse A.

Cet ordinateur est enregistré comme un appareil numérique de classe B. Toutefois, lorsque la carte réseau qu'il contient est utilisée, il est considéré comme un appareil de classe A. Il a été déclaré de classe A dans l'avis de conformité car la présence de certaines options de classe A ou de câbles de carte réseau de classe A modifie ses caractéristiques et le rend conforme aux normes de la classe A.

De volgende paragraaf heeft alleen betrekking op de machinetypen 6826, 8301, 8302, 8303, 8304, 8305, 8306, 8307, 8308, 8309, 8310, 8311, 8312, 8313, 8314, 8315, 8317, 8318 en 8319.

Deze computer is als digitaal apparaat ingedeeld in Klasse B en beschikt over een geïntegreerde Gigabit Ethernet-interface. Deze computer wordt een apparaat van Klasse A wanneer Gigabit Ethernet in gebruik is.

Kennisgevingen Klasse B

Deze kennisgevingen hebben betrekking op de machinetypen 2251, 2254, 2256, 2257, 2271, 2292, 6029, 6058, 6059, 6336, 6337, 6339, 6341, 6342, 6343, 6346, 6347, 6348, 6349, 6350, 6568, 6569, 6578, 6579, 6648, 6649, 6790, 6791, 6792, 6793, 6794, 6823, 6825, 6826, 6830, 6831, 6832, 6833, 6840, 6841, 8208, 8301, 8302, 8303, 8304, 8305, 8306, 8307, 8308, 8309, 8310, 8311, 8312, 8313, 8314, 8315, 8317, 8318 en 8319.

Verklaring van de Federal Communications Commission (FCC)

Opmerking: Uit tests is gebleken dat deze apparatuur voldoet aan de beperkingen die in Deel 15 van de FCC Rules worden opgelegd aan digitale apparaten van Klasse B. Deze beperkingen zijn bedoeld om in een woonomgeving een redelijke mate van bescherming te bieden tegen hinderlijke interferentie. Deze apparatuur genereert, gebruikt en verzendt energie op radiofrequenties en kan, bij installatie en gebruik anders dan conform de instructies, hinderlijke interferentie met radiografische communicatie veroorzaken. Er is echter geen

garantie dat dergelijke interferentie in een specifieke installatie niet zal optreden. Indien deze apparatuur hinderlijke interferentie met radio- of televisieontvangst veroorzaakt, hetgeen kan worden vastgesteld door de apparatuur aan en uit te zetten, kan de gebruiker proberen dit te verhelpen door een of meer van de volgende maatregelen te treffen:

- Richt de antenne anders of verplaats hem.
- Plaats de apparatuur op grotere afstand van de ontvanger.
- Sluit de apparatuur aan op een ander stopcontact of een andere groep dan de ontvanger.
- Neem voor hulp contact op met de IBM-dealer of een elektrotechnisch installatiebureau.

Om te voldoen aan de beperkingen voor straling van de FCC, moeten correct afgeschermd en geaarde kabels en stekkers worden gebruikt. Deze zijn verkrijgbaar via de geautoriseerde IBM-dealer. IBM aanvaardt geen aansprakelijkheid voor storing van radio- en televisie-ontvangst die wordt veroorzaakt door andere dan aanbevolen kabels en aansluitingen of door niet-geautoriseerde wijzigingen aan deze apparatuur. Bij niet-geautoriseerde wijzigingen kan het recht van de gebruiker om de apparatuur te gebruiken, vervallen.

Dit apparaat voldoet aan Deel 15 van de FCC Rules. Aan het gebruik ervan worden de volgende twee voorwaarden gesteld: (1) dit apparaat mag geen hinderlijke interferentie veroorzaken, en (2) dit apparaat moet elke ontvangen interferentie accepteren, met inbegrip van interferentie die een ongewenste werking kan veroorzaken.

Verantwoordelijke partij:

- International Business Machines Corporation
- New Orchard Road
- Armonk, NY 10504
- Telephone: 1-919-543-2193



Tested To Comply
With FCC Standards

FOR HOME OR OFFICE USE

Verklaring van conformiteit met industriële emissierichtlijn Canada Klasse B

Dit digitale apparaat van Klasse B voldoet aan Canadian ICES-003.

Avis de conformité à la réglementation d'Industrie Canada

Cet appareil numérique de la classe B est conforme à la norme NMB-003 du Canada.

Verklaring van conformiteit met EU-richtlijn

Dit product voldoet aan de voorwaarden voor bescherming zoals opgenomen in EU-richtlijn 89/336/EU van de Europese Commissie inzake de harmonisering van de wetgeving van Lidstaten met betrekking tot elektromagnetische compatibiliteit. IBM aanvaardt geen verantwoordelijkheid voor het niet voldoen aan deze voorwaarden indien dit het gevolg is van het doorvoeren van een niet aanbevolen wijziging aan het product, inclusief het aanbrengen van niet door IBM geleverde optiekaarten.

Uit tests is gebleken dat dit product voldoet aan de beperkingen voor IT-apparatuur van Klasse B conform CISPR 22/Europese Standaard EN 55022. De beperkingen voor apparatuur van Klasse B zijn bedoeld om in normale woonomgevingen een redelijke bescherming te bieden tegen interferentie met goedgekeurde communicatieapparatuur.

Kennisgevingen Klasse A

Verklaring van de Federal Communications Commission (FCC)

Opmerking: Uit tests is gebleken dat deze apparatuur voldoet aan de beperkingen die in Deel 15 van de FCC Rules worden opgelegd aan digitale apparaten van Klasse A. Deze beperkingen zijn bedoeld om in een bedrijfsomgeving een redelijke mate van bescherming te bieden tegen hinderlijke interferentie. Deze apparatuur genereert, gebruikt en verzendt energie op radiofrequenties en kan, bij installatie en gebruik anders dan conform de handleiding, hinderlijke interferentie met radiografische communicatie veroorzaken. Gebruik van deze apparatuur in een woonomgeving kan hinderlijke interferentie veroorzaken, waartegen de gebruiker maatregelen dient te nemen op eigen kosten.

Om te voldoen aan de beperkingen voor straling van de FCC, moeten correct afgeschermd en geaarde kabels en stekkers worden gebruikt. IBM aanvaardt geen aansprakelijkheid voor storing van radio- en televisie-ontvangst die wordt veroorzaakt door andere dan aanbevolen kabels en aansluitingen of door niet-geautoriseerde wijzigingen aan deze apparatuur. Bij niet-geautoriseerde wijzigingen kan het recht van de gebruiker om de apparatuur te gebruiken, vervallen.

Dit apparaat voldoet aan Deel 15 van de FCC Rules. Aan het gebruik ervan worden de volgende twee voorwaarden gesteld: (1) dit apparaat mag geen hinderlijke interferentie veroorzaken, en (2) dit apparaat moet elke ontvangen interferentie accepteren, met inbegrip van interferentie die een ongewenste werking kan veroorzaken.

Verklaring van conformiteit met industriële emissierichtlijn Canada Klasse A

Dit digitale apparaat van Klasse A voldoet aan Canadian ICES-003.

Avis de conformité à la réglementation d'Industrie Canada

Cet appareil numérique de la classe A est conforme à la norme NMB-003 du Canada.

Verklaring Klasse A voor Australië en Nieuw-Zeeland

Attentie: Dit is een product van Klasse A. In een woonomgeving kan dit product radio-interferentie veroorzaken, in welk geval de gebruiker zelf passende maatregelen dient te nemen.

Verklaring van conformiteit met EU-richtlijn

Dit product voldoet aan de voorwaarden voor bescherming zoals opgenomen in EU-richtlijn 89/336/EU van de Europese Commissie inzake de harmonisering van de wetgeving van Lidstaten met betrekking tot elektromagnetische compatibiliteit. IBM aanvaardt geen verantwoordelijkheid voor het niet voldoen aan deze voorwaarden indien dit het gevolg is van het doorvoeren van een niet aanbevolen wijziging aan het product, inclusief het aanbrengen van niet door IBM geleverde optiekaarten.

Uit tests is gebleken dat dit product voldoet aan de beperkingen voor IT-apparatuur van Klasse A conform CISPR 22/Europese Standaard EN 55022. De beperkingen voor apparatuur van Klasse A zijn bedoeld om in commerciële en industriële omgevingen een redelijke bescherming te bieden tegen interferentie met goedgekeurde communicatieapparatuur.

Attentie: Dit is een product van Klasse A. In een woonomgeving kan dit product radio-interferentie veroorzaken, in welk geval de gebruiker zelf passende maatregelen dient te nemen.

Verklaring Klasse A voor Taiwan

警告使用者：
這是甲類的資訊產品，在居住的環境中使用時，可能會造成射頻干擾，在這種情況下，使用者會被要求採取某些適當的對策。

Vereisten van de Federal Communications Commission (FCC) en telefoonmaatschappijen

1. Dit apparaat voldoet aan Deel 68 van de FCC Rules. Op dit apparaat is een etiket bevestigd dat, onder andere, het FCC registratienummer, USOC en REN (Ringer Equivalency Number) voor deze apparatuur vermeldt. Mocht uw telefoonmaatschappij naar deze nummers vragen, dan dient u ze te verstrekken.

Opmerking: Als het apparaat een interne modem is, wordt er nog een tweede FCC registratie-etiket bijgeleverd. U kunt dit etiket bevestigen op de buitenkant van de computer waarin u de IBM-modem installeert, of aan de externe DAA, indien van toepassing. Bevestig het etiket op een plaats waar u het gemakkelijk kunt zien, dit voor het geval u de op het etiket vermelde gegevens moet doorgeven aan de telefoonmaatschappij.

2. Het REN is nuttig om te bepalen hoeveel apparaten u op uw telefoonlijn kunt aansluiten zonder dat u het risico loopt dat een of meer van die apparaten niet overgaat ("rinkelt") als uw nummer wordt gebeld. In de meeste, maar niet alle, gebieden mag de som van het aantal REN's van alle apparaten niet groter zijn dan vijf (5). Voor het maximum aantal apparaten dat u op uw telefoonlijn kunt aansluiten, zoals bepaald door de REN, dient u contact op te nemen met uw telefoonmaatschappij.
3. Als het apparaat schade aanricht aan het telefoonnet, kan de telefoonmaatschappij de dienstverlening aan u opschorten. De telefoonmaatschappij zal u, indien mogelijk, vooraf op de hoogte stellen; indien dit echter niet haalbaar is, wordt u zo snel mogelijk op de hoogte gesteld. U wordt gewezen op uw recht om een klacht te deponeren bij de FCC.
4. Uw telefoonmaatschappij kan wijzigingen aanbrengen in haar faciliteiten, apparatuur, werking of procedures die van invloed kunnen zijn op de juiste werking van uw apparatuur. In dat geval wordt u vooraf op de hoogte gesteld om u de gelegenheid te bieden ononderbroken van de dienstverlening gebruik te blijven maken.
5. Als u problemen ondervindt met dit product, kunt u contact opnemen met een geautoriseerde wederverkoper of met IBM. In de Verenigde Staten belt u IBM op **1-800-772-2227**. In Canada kunt u IBM bellen op **1-800-565-3344**. U kan worden gevraagd uw aankoopbewijs te tonen.

De telefoonmaatschappij kan het apparaat ook van het netwerk afsluiten totdat het probleem is verholpen, of totdat u er zeker van bent dat het apparaat naar behoren functioneert.

6. Het apparaat kan niet door de klant zelf worden gerepareerd. In geval van problemen met het apparaat kunt u voor informatie contact opnemen met uw geautoriseerde wederverkoper, of het gedeelte over het oplossen in deze handleiding raadplegen.

7. Dit apparaat mag niet worden gebruikt in combinatie met munt-telefoondiensten die de telefoonmaatschappij aanbiedt. Bij aansluiting op partijlijnen is er een staatsstarief van toepassing. Voor informatie kunt u contact opnemen met de staatscommissie voor openbare nutsbedrijven of met uw bedrijfscommissie.
8. Bij het bestellen van netwerkinterfacediensten van de plaatselijke Exchange Carrier dient u melding te maken van serviceregeling USOC RJ11C.

Waarmerk van het Canadian Department of Communications

KENNISGEVING: Het etiket van Industry Canada geeft gewaarmerkte apparatuur aan. Dit waarmerk betekent dat de apparatuur voldoet aan de beschermings-, werkings- en veiligheidseisen voor telecommunicatienetwerken zoals voorgeschreven in de van toepassing zijnde Terminal Equipment Technical Requirements-documenten. Het Department garandeert niet dat de apparatuur zal functioneren naar tevredenheid van de gebruiker.

Alvorens dit apparaat te installeren, dient de gebruiker te controleren of het mag worden aangesloten op de faciliteiten van de plaatselijke telecommunicatiemaatschappij. De apparatuur moet op een acceptabele manier worden aangesloten. De klant dient er echter rekening mee te houden dat, ook indien het bovenstaande in acht wordt genomen, de kwaliteit van de service in bepaalde situaties achteruit kan gaan. Reparatie aan gewaarmerkte apparatuur dient te worden uitgevoerd door een door de leverancier aangewezen technicus. Alle reparaties of veranderingen die de gebruiker aan deze apparatuur heeft aangebracht, of defecten aan de apparatuur, kunnen de telefoonmaatschappij aanleiding geven de gebruiker te verzoeken om de apparatuur af te sluiten.

Voor uw eigen veiligheid dient u ervoor te zorgen dat de aardeaansluitingen van netstroomleidingen, telefoonlijnen en metalen waterleidingen (indien aanwezig) met elkaar in verbinding staan. Deze voorzorgsmaatregel is vooral van belang in landelijke gebieden.

Waarschuwing: Probeer deze verbindingen niet zelf aan te leggen; raadpleeg een elektricien of installatiebedrijf.

KENNISGEVING: Het REN (Ringer Equivalence Number) dat aan elk terminalapparaat is toegekend, geeft een indicatie van het maximum aantal terminals dat op de telefoonlijn mag worden aangesloten. Als terminator voor de lijn kan elke willekeurige combinatie van apparaten dienen, waarbij als beperking uitsluitend geldt dat de som van het aantal REN's niet groter mag zijn dan 5.

Étiquette d'homologation du ministère des Communications du Canada

AVIS : L'étiquette d'Industrie Canada identifie le matériel homologué. Cette étiquette certifie que le matériel est conforme aux normes de protection, d'exploitation et de sécurité des réseaux de télécommunications, comme le prescrivent les documents concernant les exigences techniques relatives au matériel terminal. Le ministère n'assure toutefois pas que le matériel fonctionnera à la satisfaction de l'utilisateur.

Avant d'installer ce matériel, l'utilisateur doit s'assurer qu'il est permis de le raccorder aux installations de l'entreprise locale de télécommunications. Le matériel doit également être installé en suivant une méthode acceptée de raccordement. L'abonné ne doit pas oublier qu'il est possible que la conformité aux conditions énoncées ci-dessus n'empêche pas la dégradation du service dans certaines situations.

Les réparations de matériel homologué doivent être coordonnées par un représentant désigné par le fournisseur. L'entreprise de télécommunications peut demander à l'utilisateur de débrancher un appareil à la suite de réparations ou de modifications effectuées par l'utilisateur ou à cause de mauvais fonctionnement.

Pour sa propre protection, l'utilisateur doit s'assurer que tous les fils de mise à la terre de la source d'énergie électrique, des lignes téléphoniques et des canalisations d'eau métalliques, s'il y en a, sont raccordés ensemble. Cette précaution est particulièrement importante dans les régions rurales.

Avertissement : L'utilisateur ne doit pas tenter de faire ces raccordements lui-même; il doit avoir recours à un service d'inspection des installations électriques ou à un électricien, selon le cas.

AVIS : L'indice d'équivalence de la sonnerie (IES) assigné à chaque dispositif terminal indique le nombre maximal de terminaux qui peuvent être raccordés à une interface. La terminaison d'une interface téléphonique peut consister en une combinaison de quelques dispositifs, à la seule condition que la somme d'indices d'équivalence de la sonnerie de tous les dispositifs n'excède pas 5.

Kennisgevingen voor het netsnoer

IBM levert bij dit product een netsnoer voorzien van een stekker met randaarde. Om elektrische schokken te voorkomen, dient u dit netsnoer alleen in combinatie met een stopcontact met randaarde te gebruiken.

Gebruik bij een netspanning van 115 V een netsnoer dat is geregistreerd door UL en gewaarmerkt door de CSA, met drie koperen aders met een doorsnede

van minimaal 0,82 mm (18 AWW), een lengte van maximaal 5 meter en een gearde stekker voor 125 V die geschikt is voor 15 A.

Gebruik bij een netspanning van 230 V (in de Verenigde Staten) een netsnoer dat is geregistreerd door UL en gewaarmerkt door de CSA, met drie koperen aders met een doorsnede van minimaal 0,82 mm (18 AWG), een lengte van maximaal 5 meter en een gearde stekker voor 250 V die geschikt is voor 15 A.

Gebruik bij een netspanning van 230 V (buiten de Verenigde Staten) een netsnoer met een aangepaste, gearde stekker. De combinatie van netsnoer en stekker dient goedgekeurd te zijn voor gebruik in het land waarin de apparatuur wordt geïnstalleerd.

IBM-netsnoeren voor een bepaald land of regio zijn gewoonlijk alleen in dat land verkrijgbaar.

Onderdeelnr. IBM-netsnoer	Te gebruiken in deze landen en regio's
13F9940	Argentinië, Australië, China (VRC), Nieuw-Zeeland, Papoea-Nieuw-Guinea, Paraguay, Uruguay, West-Samoa
13F9979	Afghanistan, Algerije, Andorra, Angola, België, Benin, Bulgarije, Burkina Faso, Burundi, Centraal-Afrikaanse Republiek, China (Macao), Duitsland, Egypte, Finland, Frankrijk, Frans-Guyana, Griekenland, Guinea, Hongarije, IJsland, Indonesië, Iran, Ivoorkust, voormalig Joegoslavië, Jordanië, Kameroen, Libanon, Luxemburg, Malagassië, Mali, Martinique, Mauritanië, Mauritius, Monaco, Marokko, Mozambique, Nederland, Nieuw-Caledonië, Niger, Noorwegen, Oostenrijk, Polen, Portugal, Roemenië, Senegal, Slowakije, Spanje, Soedan, voormalige Sovjet-Unie, Syrië, Togo, Tsjaad, Tsjechische Republiek, Tunesië, Turkije, Vietnam, Zaire, Zimbabwe, Zweden
13F9997	Denemarken
14F0015	Bangladesh, Burma, Pakistan, Sri Lanka, Zuid-Afrika
14F0033	Antigua, Bahrein, Brunei, China (Hong Kong), Cyprus, Dubai, Fiji, Ghana, Ierland, India, Irak, Jemen, Kanaaleilanden, Kenia, Koeweit, Malawi, Maleisië, Malta, Nepal, Nigeria, Oeganda, Polynesië, Qatar, Sierra Leone, Singapore, Tanzania, Verenigd Koninkrijk, Zambia
14F0051	Liechtenstein, Zwitserland
14F0069	Chili, Ethiopië, Italië, Libië, Somalië
14F0087	Israël
1838574	Thailand

Onderdeelnr. IBM-netsnoer	Te gebruiken in deze landen en regio's
6952301	Bahama's, Barbados, Bermuda, Bolivia, Brazilië, Canada, Colombia, Costa Rica, Dominicaanse Republiek, Ecuador, El Salvador, Filippijnen, Guatemala, Guyana, Haïti, Honduras, Jamaica, Japan, Kaaimaneilanden, Korea (Zuid), Liberia, Mexico, Nederlandse Antillen, Nicaragua, Panama, Peru, Saoedi-Arabië, Suriname, Taiwan, Trinidad (West-Indië), Verenigde Staten van Amerika, Venezuela



Onderdeelnummer: 59P7525

Gedrukt in Nederland

(1P) P/N: 59P7525

