

X61 Tablet models Setup Poster

P/N 42X3497

04/09/2007

Size : 11x14 inches

Color : 2 color job = Process Black (This plate must be printed in PMS Process Black C)

Process Magenta (This plate must be printed in PMS 032cvc)

Font : IBM Fonts and Helvetica Neue Family

Material : 100 gsm gloss art paper (Use 100% recycled paper in only Japan.)

Blue line shows die-cut. DO NOT PRINT.

Please change the barcode No.

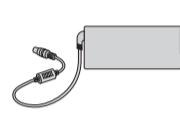
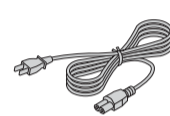
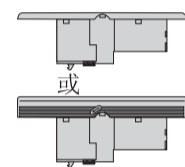
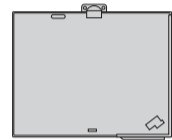
Please change the country name if the poster is printed in other than China.

ThinkPad



打开包装

- ThinkPad® 计算机
- 电池
- 电源线
- 交流电源适配器



- 2 个 TrackPoint® 小红帽
 - 图形输入板数字输入笔
 - 手册
- 输入笔
 - 备用笔尖
 - 笔尖拆卸器
 - 《安装说明》(本册)
 - 《维护与故障检修指南》
 - 《安全与保修信息》
 - 其他附件或活页

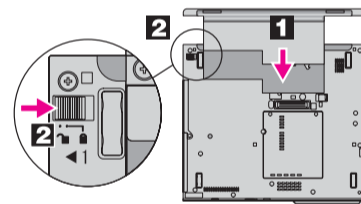
请参阅背面以获取有关未列出的、缺失的或损坏的物品以及恢复光盘的说明。

初始安装说明

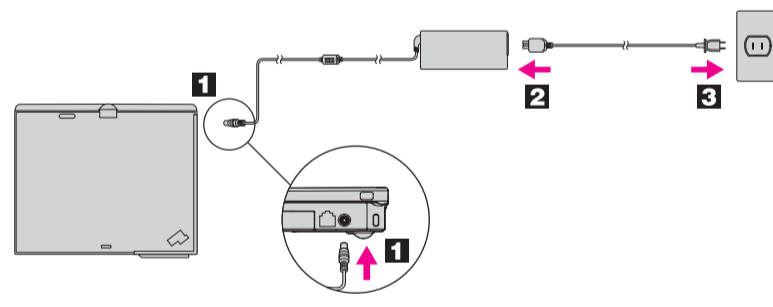


使用计算机之前, 请阅读随附的手册中的安全声明和重要提示。

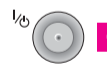
- 1** 安装电池:
电池可即装即用。



- 2** 连接电源:



- 3** 打开电源:



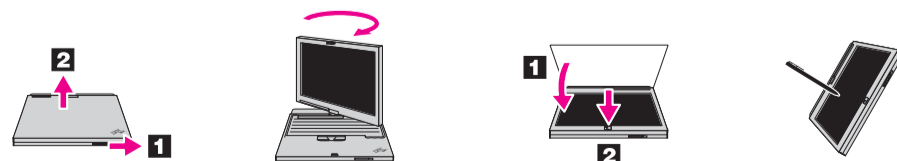
- 4** 使用 TrackPoint 鼠标系统进行点击:
按住 TrackPoint 小红帽, 朝着您期望光标移动的方向推动。空格键下面的左右键的功能与鼠标左右键类似。

- 5** 按照屏幕说明配置操作系统:
此过程将占用您几分钟。

- 6** 有关更多详细信息, 请按 ThinkVantage® 按键:



- 7** 转换到图形输入板
滑动滑锁释放开关并打开显示屏。将显示屏顺时针旋转 180 度。合上显示屏, 然后向下按滑锁。



ThinkVantage Design

- 1** UltraConnect™ 无线 LAN 天线 (主天线和辅助天线)

- 1a** UltraConnect 无线 LAN 天线 (第三天线) *
* 仅限特定型号。

- 2** UltraConnect 无线 WAN 天线 *
* 仅限特定型号。

- 3** 可单手操作的屏锁

- 4** 图形输入板按键

- 5** 音量调节及静音按键



- 6** 电源按钮



- 7** ThinkVantage 按键
ThinkVantage



- 8** Web 浏览器导航键



- 9** 指纹识别器 *
* 仅限特定型号。

- 10** TrackPoint 中键

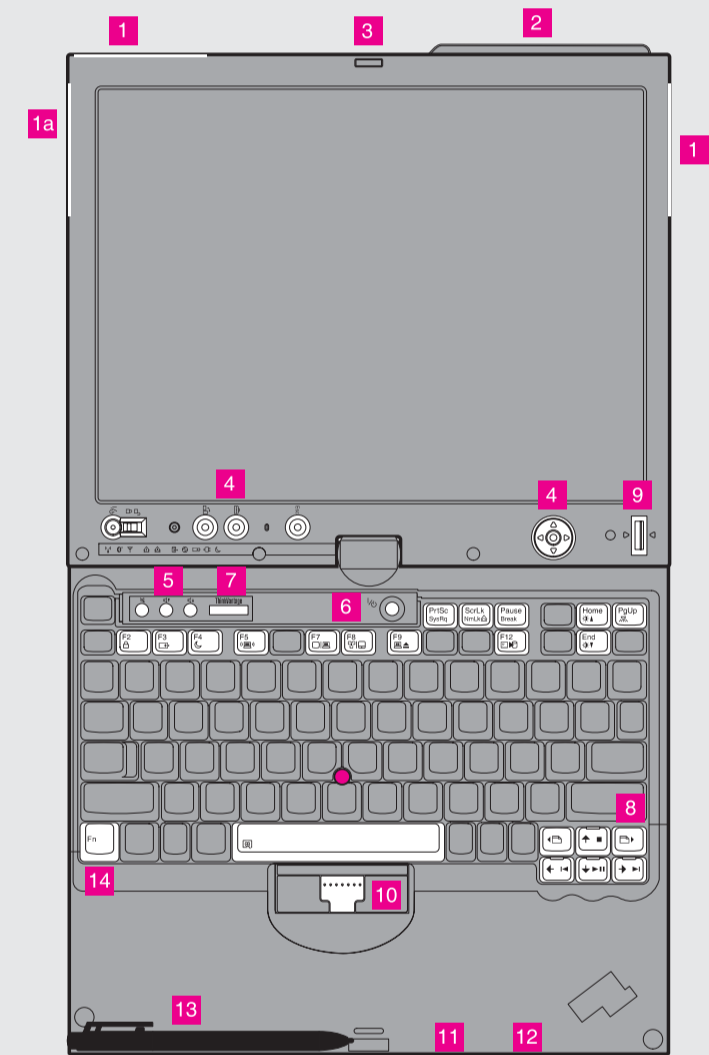
- 11** 无线设备硬件开关



- 12** 可单手操作的屏锁

- 13** 图形输入板数字输入笔

- 14** Fn 键
与其他按键结合使用以访问特殊的 ThinkPad 功能。



X61 Tablet models Setup Poster

P/N 42X3497

04/09/2007

Size : 11x14 inches

Color : 2 color job = ■ Process Black (This plate must be printed in PMS Process Black C)

■ Process Magenta (This plate must be printed in PMS 032cvc)

Font : IBM Fonts and Helvetica Neue Family

Material : 100 gsm gloss art paper (Use 100% recycled paper in only Japan.)

Blue line shows die-cut. DO NOT PRINT.

Please change the barcode No.

Please change the country name if the poster is printed in other than China.

ThinkVantage Technologies

要了解关于 ThinkVantage 技术和其他更多信息，请通过 ThinkVantage 按钮打开 ThinkVantage Productivity Center 。



Productivity Center

Productivity Center 为您提供大量信息并教您使用许多工具以帮助您设置、了解、维护和增强您的 ThinkPad 计算机。



Access Connections™

Access Connections (网络自适应软件) 允许您在有线和无线环境之间进行连续切换，而且还可自动管理安全性设置、打印机、浏览主页和其他特定区域设置。



Client Security Solution

Client Security Solution (客户端安全解决方案) 是一个独特的硬件、软件组合体，帮助您保护数据 (包括至关重要的安全信息，例如密码、加密密钥和电子安全证书)，防止对数据的未授权访问。



Rescue and Recovery™

Rescue and Recovery (应急与恢复系统) 包括一组恢复工具，这些工具帮助您进行诊断、获取帮助和快速从系统崩溃中恢复，甚至在主操作系统无法引导并且您无法联系支持小组的情况下，也可使用这些工具快速地从中恢复。



System Migration Assistant™

System Migration (系统移植助理) 通过快速准确地将您的数据和设置迁移到新的计算机上来帮助您启动并运行计算机。



System Update

System Update (系统更新) 下载可用于 ThinkPad 计算机的新 Lenovo 软件、驱动程序和 BIOS 。

要了解更多信息，请按 **ThinkVantage** 按钮：



使用 Access Help (联机帮助) 及包含的手册

要查找关于 ThinkPad 计算机的详细信息，请打开 Access Help 或者参阅《安全与保修指南》或《维护与故障检修指南》。



Access Help

Access Help 是综合性的联机手册，解答了关于计算机的大多数问题，帮助您配置预装的功能部件和工具或解决问题。

要打开 Access Help，请执行以下任一操作：

- 按 ThinkVantage 按钮。在 ThinkVantage Productivity Center 的“快速链接”下面单击“访问系统上的帮助”。
- 单击“开始”，将光标移到“所有程序”；然后移至 ThinkVantage。单击 Access Help。



《安全与保修指南》

- 重要的安全信息
- 操作环境和其他重要声明
- 保修信息



《维护与故障检修指南》

- 介绍其他来源的信息
- 保养计算机的重要技巧
- 诊断与故障检修
- 恢复选项
- 帮助与服务
- 计算机的保修信息

* 其他打开包装注意事项：

- 1) 某些型号可能包含未列出的物品。
- 2) 如果任何物品缺少或损坏，请联系购买处。
- 3) 用来恢复出厂安装的文件和应用程序的所有东西都放在您的硬盘上，这样就不需要恢复光盘了。有关更多信息，请参阅《维护与故障检修指南》中的【恢复选项】。

© Copyright Lenovo 2007.
All rights reserved.

以下术语是 Lenovo 在美国和 / 或其他国家或地区的商标：

Lenovo
Access Connections
ThinkPad
TrackPoint
ThinkVantage
UltraConnect
Rescue and Recovery
System Migration Assistant

Printed in China

For Barcode Position Only