

ThinkPad® R51e Series
Guia de Serviços e Resolução de
Problemas

ThinkPad® R51e Series
Guia de Serviços e Resolução de
Problemas

Nota

Antes de utilizar estas informações e o produto suportado por elas, leia as informações gerais em “Informações Importantes Sobre Segurança” na página v, Apêndice A, “Informações Relacionadas ao Recurso Wireless”, na página 41, Apêndice B, “Informações sobre Garantia”, na página 45 e Apêndice D, “Avisos”, na página 53.

Primeira Edição (Julho de 2005)

© Direitos Autorais Lenovo 2005.

Portions © Direitos Autorais International Business Machines Corporation 2005.

Todos os direitos reservados.

Índice

Informações Importantes Sobre Segurança	v
Condições que Requerem Ação Imediata	v
Diretrizes Gerais de Segurança	vi
Serviço	vii
Cabos de Alimentação e Adaptadores de Energia	vii
Extensões e Dispositivos Relacionados	viii
Plugues e Tomadas	viii
Baterias.	ix
Aquecimento e Ventilação do Produto	ix
Segurança da Unidade de CD e DVD	x
Informações Adicionais sobre Segurança.	xi
Declaração de Conformidade de Laser	xv
Avisos Importantes para Usuários	xvii
Avisos Importantes de Regulamentação para Usuários.	xvii
Informações sobre a Capacidade do Disco Rígido	xvii
Localizando Informações com o Botão Access IBM	xix
Capítulo 1. Visão Geral de Seu Novo Computador ThinkPad	1
Primeiras Impressões sobre Seu ThinkPad	2
Recursos	3
Especificações	4
Cuidando do seu Computador ThinkPad.	5
Capítulo 2. Solucionando Problemas do Computador	9
Diagnosticando Problemas	10
Resolução de Problemas	10
Mensagens de Erro.	10
Erros sem Mensagens	15
Um Problema com a Senha	17
Um Problema com o Botão Liga/Desliga	17
Problemas com o Teclado	17
Problemas com o TrackPoint	18
Problemas com o Modo em Espera ou de Hibernação	19
Problemas com a Tela do Computador	22
Problemas com a Bateria	23
Problemas com o Disco Rígido	24
Um Problema de Inicialização	24
Outros Problemas	26
Iniciando o BIOS Setup Utility	29
Recuperando o Software Pré-instalado	30
Fazendo Upgrade da Unidade de Disco Rígido	31
Substituindo a Bateria.	34
Capítulo 3. Obtendo Ajuda e Serviços	37
Obtendo Ajuda e Serviços	38
Obtendo Ajuda na Web	38
Chamando o Customer Support Center	38
Obtendo Ajuda no Mundo Inteiro.	40
Apêndice A. Informações Relacionadas ao Recurso Wireless.	41
Interoperabilidade Wireless	41
Ambiente de Utilização e sua Saúde	41
Operação Autorizada dentro dos Estados Unidos e Canadá	42
Ativando o Modo de Canal Estendido	42
Apêndice B. Informações sobre Garantia	45
Declaração da Lenovo sobre Garantia Limitada	45
Apêndice C. CRUs (Customer Replacement Units)	51
CRUs (Customer Replaceable Units)	51
Apêndice D. Avisos	53
Avisos	53
Aviso de saída de televisão	54
Avisos sobre Emissões Eletrônicas.	54
Declaração de Conformidade da FCC (Federal Communications Commission).	55
Declaração de Conformidade de Emissão Classe B da Indústria no Canadá	56
Declaração de Conformidade da Diretiva EMC da União Européia	56
Avisos sobre Ambiente para o Japão	56
Oferta do Software IBM Lotus	57
Marcas Registradas	59

Índice Remissivo 61

Informações Importantes Sobre Segurança

Nota

Leia as informações importantes sobre segurança primeiro.

Estas informações podem ajudá-lo a utilizar com segurança seu computador ThinkPad®. Siga e guarde todas as informações enviadas com seu computador ThinkPad. As informações contidas neste documento não alteram os termos de seu acordo de compra ou as Declarações de Garantia Limitada da Lenovo®.

A segurança do cliente é importante para a Lenovo. Nossos produtos são desenvolvidos para serem seguros e efetivos. No entanto, os computadores pessoais são dispositivos eletrônicos. Cabos de alimentação, adaptadores de energia e outros recursos podem gerar riscos potenciais de segurança que podem resultar em lesões corporais ou danos à propriedade, especialmente se utilizados incorretamente. Para reduzir esses riscos, siga as instruções incluídas no produto, observe todos os avisos no produto e nas instruções operacionais e reveja atentamente as informações incluídas neste documento. Seguindo cuidadosamente as informações contidas neste documento e fornecidas com o produto, você poderá proteger-se contra riscos e criar um ambiente de trabalho do computador mais seguro.

Nota: Essas informações incluem referências aos adaptadores de energia e baterias. Além dos computadores pessoais móveis, a Lenovo envia alguns produtos (como alto-falantes ou monitores) com adaptadores de energia externos. Se você possuir tal produto, essas informações se aplicam a ele. Além disso, o computador pode conter uma bateria interna do tamanho de uma moeda que fornece energia ao relógio do sistema mesmo quando a máquina está desconectada, portanto as informações sobre segurança aplicam-se a todos os computadores.

Condições que Requerem Ação Imediata

Os produtos podem ser danificados por causa de negligência ou uso incorreto. Alguns danos no produto podem ser tão graves que o produto fique inutilizado até que seja inspecionado e, se necessário, consertado por um técnico autorizado.

Assim como com qualquer dispositivo eletrônico, tenha muito cuidado ao ligar o produto. Em ocasiões bastante raras, você pode sentir um odor ou

ver um pouco de fumaça ou faíscas na máquina. Ou pode ouvir sons como estouro, estalo ou silvo. Essas condições podem simplesmente significar que um componente eletrônico interno falhou de uma maneira segura e controlada ou elas podem indicar um possível problema de segurança. Entretanto, não corra riscos ou tente diagnosticar a situação você mesmo.

Inspeccione com frequência o computador e seus componentes para ver se há danos, desgastes ou sinais de perigo. Se você tiver alguma pergunta sobre a condição de um componente, não utilize o produto. Entre em contato com o Customer Help Center ou o fabricante do produto para obter instruções sobre como inspecionar o produto e enviá-lo para conserto, se necessário.

No caso improvável de você notar alguma das condições listadas a seguir ou se você tiver alguma preocupação de segurança com relação ao produto, pare de utilizar o produto e desconecte-o da fonte de alimentação e das linhas de telecomunicação até que você possa falar com o Customer Support Center para obter orientação adicional.

- Cabos de alimentação, plugues, adaptadores de energia, extensões, protetores contra surto ou fontes de alimentação que estejam com rachaduras, quebrados ou danificados.
- Sinais de superaquecimento, fumaça, faíscas ou fogo.
- Danos em uma bateria (como fendas, dentes, amassados), descarga de uma bateria ou uma formação de substâncias estranhas na bateria.
- Um som de estalo, silvo ou estouro, ou odor forte que venha do produto.
- Sinais de que um líquido tenha sido derramado ou um objeto tenha caído no computador, no cabo de alimentação de energia ou no adaptador de energia.
- O computador, o cabo de alimentação de energia e o adaptador de energia foram expostos à água.
- O produto foi derrubado ou danificado de alguma maneira.
- O produto não opera normalmente quando você segue as instruções de operação.

Nota: Se você observar essas condições em um produto (como um cabo de extensão) que não seja fabricado pela Lenovo, pare de utilizar esse produto até que possa entrar em contato com o fabricante do produto para obter instruções adicionais ou até obter uma substituição adequada.

Diretrizes Gerais de Segurança

Para reduzir o risco de acidentes pessoais e danos à propriedade, sempre observe as seguintes precauções.

Serviço

Não tente consertar um produto sozinho, a menos que tenha sido instruído a fazê-lo pelo Customer Support Center. Utilize apenas um fornecedor de serviços autorizado para consertar seu produto específico.

Nota: Algumas peças podem ser atualizadas ou substituídas pelo cliente. Essas peças são denominadas Unidades Substituíveis pelo Cliente ou CRUs. A Lenovo identifica de maneira expressa as CRUs como tal e fornece documentação com instruções quando for apropriado aos clientes substituírem essas peças. Você deve seguir corretamente todas as instruções ao executar essas substituições. Sempre certifique-se de que a alimentação esteja desligada e que o produto esteja desconectado de qualquer fonte de alimentação antes de tentar a substituição. Se você tiver alguma pergunta ou dúvida, entre em contato com o Customer Support Center.

Embora não haja peças móveis em seu computador após o cabo de alimentação ser conectado, os avisos a seguir são requeridos para obter a certificação de UL apropriada.

Perigo



Peças móveis perigosas. Mantenha os dedos e outras partes do corpo à distância.

Atenção: Antes de substituir qualquer CRU, desligue o computador e espere de três a cinco minutos para que ele esfrie antes de abrir a tampa.

Cabos de Alimentação e Adaptadores de Energia

Utilize apenas os cabos de alimentação e os adaptadores de energia fornecidos pelo fabricante do produto. O cabo de alimentação e o adaptador de energia devem ser utilizados somente com este produto. Nunca os utilize com nenhum outro produto.

Nunca enrole um cabo de alimentação em volta do adaptador ou outro objeto. Isso pode forçar o cabo de forma que possa sofrer desgastes, rachaduras ou enrugamentos. Isso pode apresentar um risco para a segurança.

Arrume os cabos de alimentação fora da passagem normal das pessoas para evitar que sejam pisados ou comprimidos pelos objetos.

Mantenha os adaptadores e cabos de alimentação longe dos líquidos. Por exemplo, não os deixe próximos a pias, banheiras, banheiros ou sobre pisos limpos com produtos líquidos. Líquidos podem causar um curto-circuito, especialmente se o cabo ou o adaptador de energia tiver sido forçado devido ao uso incorreto. Líquidos também podem causar corrosão gradual nos terminais do cabo de alimentação de energia e/ou nos terminais do conector do adaptador que podem eventualmente resultar em superaquecimento.

Sempre conecte os cabos de alimentação e sinalize os cabos na ordem correta e assegure-se de que todos os conectores do cabo de alimentação de energia estejam conectados completamente e com segurança aos receptáculos.

Não utilize nenhum adaptador de energia que apresente corrosão nos pinos de entrada AC e/ou apresente sinais de superaquecimento (como plástico derretido) na entrada AC ou em qualquer parte do adaptador de energia.

Não utilize nenhum cabo de alimentação de energia em que os contatos elétricos em qualquer uma das extremidades apresentem sinais de corrosão ou superaquecimento ou se o cabo de alimentação de energia apresentar qualquer tipo de dano.

Extensões e Dispositivos Relacionados

Assegure-se de que as extensões, os protetores contra surto, as fontes de alimentação ininterruptas e os cabos de alimentação utilizados estejam de acordo com os requisitos elétricos do produto. Nunca sobrecarregue esses dispositivos. Se os cabos de alimentação forem utilizados, a carga não deverá exceder a taxa de entrada do cabo de alimentação de energia. Consulte um electricista para obter informações adicionais, se tiver perguntas sobre cargas de energia, requisitos de alimentação de energia e taxas de entrada.

Plugues e Tomadas

Se um receptáculo (tomada de força) que você pretende utilizar com o computador parecer danificado ou corroído, não o utilize até que seja substituído por um electricista qualificado.

Não envergue ou modifique o plugue. Se o plugue estiver danificado, entre em contato com o fabricante para obter uma substituição.

Alguns produtos estão equipados com um plugue de três pinos. Esse plugue se adapta apenas a uma tomada aterrada. Esse é um recurso seguro. Não danifique esse recurso de segurança ao tentar inseri-lo em uma tomada não aterrada. Se você não conseguir inserir o plugue em uma tomada, entre em contato com um electricista para obter um adaptador de tomada aprovado ou para substituir a tomada por uma que permita esse recurso de segurança. Nunca sobrecarregue uma tomada. A carga total do sistema não deve exceder

80 por cento da taxa de circuito derivado. Consulte um eletricista para obter informações adicionais, se tiver perguntas sobre cargas de energia e taxas de circuito derivado.

Certifique-se de que a tomada de força que você está utilizando esteja apropriadamente instalada, facilmente acessível e localizada próxima ao equipamento. Não estenda completamente os cabos de alimentação de maneira que force os cabos.

Conecte e desconecte o equipamento da tomada cuidadosamente.

Baterias

Todos os computadores pessoais fabricados pela Lenovo contêm uma bateria de célula de moeda não recarregável para fornecer energia ao relógio do sistema. Além disso, muitos produtos móveis como os PCs notebook ThinkPad utilizam uma bateria recarregável para fornecer energia ao sistema quando estão no modo portátil. Foi testada a compatibilidade das baterias fornecidas pela Lenovo para utilização com o produto e elas devem ser substituídas somente por peças aprovadas.

Nunca tente abrir ou consertar uma bateria. Não comprima, perfure ou incinere a bateria ou provoque curto-circuito nos contatos de metal. Não derrame água ou outros líquidos sobre ela. Somente recarregue a bateria seguindo estritamente as instruções incluídas na documentação do produto.

O uso excessivo ou inadequado da bateria pode causar superaquecimento, o qual pode provocar a saída de gases ou chamas na bateria ou na célula de moeda. Se a bateria estiver danificada ou se perceber que está descarregando ou ainda o acúmulo de materiais estranhos nas partes metálicas, pare de utilizá-la e peça substituição para o fabricante.

Poderá haver desgaste nas baterias quando não utilizadas por longos períodos. Deixar uma bateria recarregável (particularmente, a de Lítio-Íon) não utilizada em um estado descarregado poderá aumentar o risco de curto-circuito, podendo reduzir sua vida útil e também apresentar risco de segurança. Não deixe as baterias recarregáveis de Lítio-Íon completamente descarregadas nem guarde-as nesse estado.

Aquecimento e Ventilação do Produto

Os computadores geram aquecimento quando ligados e quando as baterias estão sendo carregadas. Os PCs notebook podem gerar uma quantidade significativa de aquecimento devido ao seu tamanho compacto. Sempre siga essas precauções básicas:

- Não deixe a base do computador sobre suas pernas ou em contato com qualquer parte de seu corpo durante muito tempo enquanto ele estiver em funcionamento ou carregando a bateria. O computador aquece um pouco

durante a operação normal. O contato excessivo com o corpo pode causar desconforto ou, possivelmente, queimaduras na pele.

- Não opere o computador ou carregue a bateria próximo a materiais inflamáveis ou em ambientes explosivos.
- Slots de ventilação, ventiladores e/ou dissipadores de calor são fornecidos com o produto para segurança, conforto e operação confiável. Esses recursos podem inadvertidamente ser bloqueados quando o produto é colocado sobre uma cama, sofá, tapete ou outras superfícies flexíveis. Nunca bloqueie, cubra ou desative esses recursos.

Você deve inspecionar seu computador desktop para evitar o acúmulo de poeira pelo menos a cada três meses. Antes de inspecioná-lo, desligue-o e desconecte o seu cabo de alimentação da tomada; em seguida, remova a poeira das aberturas e perfurações no bisel. Se você perceber acúmulo de poeira externa, deverá examinar e remover também a poeira de dentro do computador, incluindo o estabilizador de entrada do dissipador de calor, as aberturas da fonte de alimentação e ventiladores. Sempre desligue e desconecte o computador antes de abrir a tampa. Se possível, evite manuseá-lo dentro do espaço de 2 pés das áreas de tráfego intenso. Se for manuseá-lo em ou perto de área de tráfego intenso, você deve inspecionar e, se necessário, limpá-lo com mais frequência.

Para sua segurança e para manter o desempenho otimizado do seu computador, siga sempre essas precauções básicas:

- Mantenha a tampa fechada sempre que o computador estiver conectado.
- Inspeção regularmente a parte de fora do computador para evitar acúmulo de poeira.
- Remova a poeira de aberturas e quaisquer orifícios no bisel. Limpezas mais freqüentes podem ser necessárias se o computador estiver em áreas empoeiradas ou com tráfego intenso.
- Não bloqueie ou restrinja o fluxo de ar na parte frontal do computador.
- Não bloqueie as aberturas de fluxo de ar na parte traseira do computador.
- Não armazene ou opere seu computador dentro de móveis pois isso pode aumentar o risco de superaquecimento.
- As temperaturas do fluxo de ar no computador não devem exceder 35° C (95° F).
- Não utilize dispositivos de filtragem de ar não-ThinkCentre.

Segurança da Unidade de CD e DVD

As unidades de CD e DVD giram os discos em uma alta velocidade. Se um CD ou DVD estiver rachado ou de alguma outra forma estiver fisicamente danificado, é possível que ele se quebre ou até mesmo despedace quando a

unidade de CD for utilizada. Para proteger contra possíveis acidentes pessoais decorrentes dessa situação e para reduzir o risco de danos à máquina, faça o seguinte:

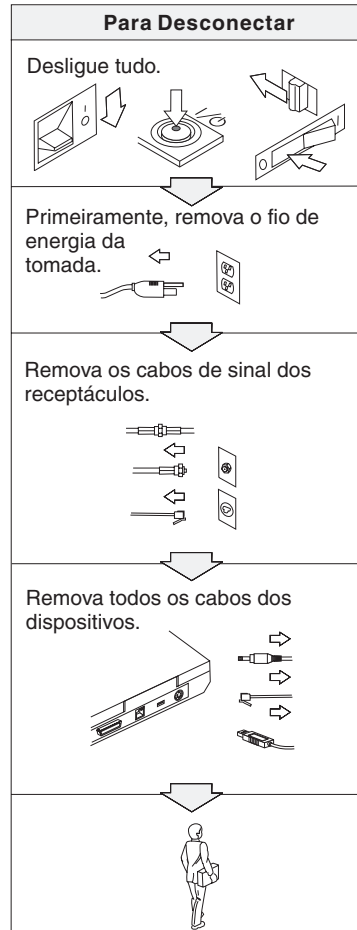
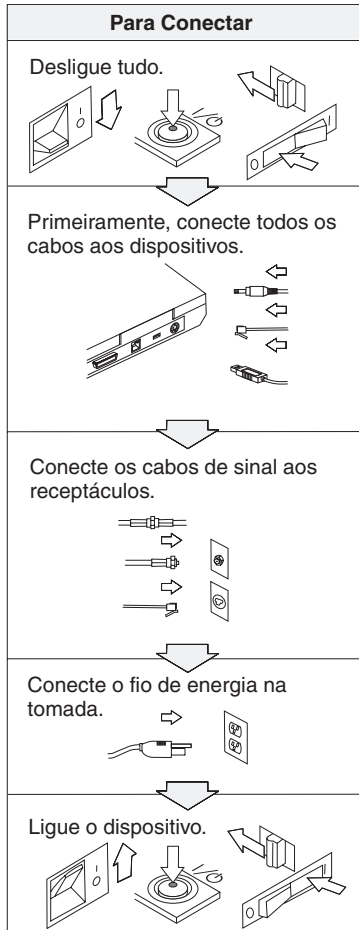
- Sempre armazene os discos de CD/DVD em sua embalagem original
- Sempre armazene os discos de CD/DVD ao abrigo da luz e em lugares frescos
- Remova os discos de CD/DVD do computador quando não estiverem em uso.
- Não envergue ou flexione os discos de CD/DVD ou force-os para dentro do computador ou de sua embalagem
- Verifique se os discos de CD/DVD não estão rachados antes de cada utilização. Não utilize discos rachados ou danificados

Informações Adicionais sobre Segurança



PERIGO

A corrente elétrica proveniente dos cabos de alimentação, de telefone e de comunicação é perigosa. Para evitar riscos de choques elétricos, conecte e desconecte os cabos conforme demonstrado a seguir, ao instalar, transportar ou abrir as tampas deste produto ou dos dispositivos a ele conectados. Se o cabo de alimentação com 3 pinos for fornecido com este produto, ele deve ser utilizado com uma tomada adequadamente aterrada.





PERIGO

Reduza o risco de incêndio e choque elétrico seguindo sempre as precauções básicas de segurança, incluindo as seguintes instruções:

- Não utilize o computador na água ou próximo à água.
- Durante tempestades com raios:
 - Não utilize o computador com a conexão do cabo telefônico.
 - Não conecte ou desconecte o cabo da tomada de telefone na parede.



PERIGO

O conjunto de baterias deve ser armazenado em temperatura ambiente, com carga de aproximadamente 30 a 50% de sua capacidade de carga. Recomendamos que a bateria seja carregada ao menos uma vez por ano para evitar descarga excessiva.



PERIGO

Se a bateria recarregável for substituída incorretamente, haverá risco de explosão. A bateria contém uma pequena quantidade de substâncias perigosas. Para evitar possíveis ferimentos:

- Substitua a bateria apenas por outra do tipo recomendado pela Lenovo.
- Mantenha a bateria longe do fogo.
- Não a exponha à água ou à chuva.
- Não tente desmontá-la.
- Não provoque um curto-circuito na mesma.
- Mantenha-a longe de crianças.

Não jogue a bateria em lixos que são depositados em aterros sanitários. Ao descartar a bateria, cumpra as normas ou regulamentações locais e as normas de segurança da sua empresa.



PERIGO

Se a bateria de reserva for substituída incorretamente, haverá risco de explosão.

A bateria de lítio contém lítio e pode explodir se não for manuseada ou descartada de forma adequada.

Substitua a bateria apenas por outra do mesmo tipo.

Para evitar possíveis ferimentos ou morte, não: (1) jogue ou coloque a bateria na água, (2) permita que a bateria se aqueça a mais de 100 °C (212 °F) ou (3) tente consertar ou desmontar a bateria. Descarte a bateria conforme exigido pelas normas ou regulamentações locais e pelas normas de segurança da sua empresa.



PERIGO

Siga as instruções abaixo quando instalar ou reconfigurar o opcional CDC ou Mini PCI.

Para evitar riscos de choque, desconecte todos os cabos e o adaptador de corrente alternada quando for instalar o opcional CDC ou Mini PCI ou quando abrir as tampas do sistema ou conectar os dispositivos. A corrente elétrica proveniente de cabos de alimentação, telefônicos e de comunicações é perigosa.

CUIDADO:

Quando você tiver adicionado ou feito upgrade de uma placa CDC ou Mini PCI ou um cartão de memória, não utilize seu computador antes de fechar a tampa. Nunca utilize o computador com a tampa aberta.

CUIDADO:

A lâmpada fluorescente da LCD (Tela de Cristal Líquido) contém mercúrio. Não a coloque no lixo que irá ser despejado em aterros sanitários. Descarte a lâmpada conforme solicitado pelas regras ou pelos regulamentos locais.

A LCD é feita de vidro, e manusear sem cuidado ou derrubar o computador pode quebrá-la. Se a LCD quebrar e o fluido interno entrar em contato com seus olhos ou com suas mãos, lave as áreas afetadas imediatamente com água por pelo menos 15 minutos; se algum sintoma persistir após a lavagem, procure cuidados médicos.



PERIGO

Para reduzir o risco de incêndio, choque elétrico ou ferimento grave ao utilizar equipamentos telefônicos, siga sempre as precauções básicas de segurança, tais como:

- Nunca instale um cabeamento telefônico durante uma tempestade com raios.
- Nunca instale as tomadas do telefone em locais molhados, a menos que a tomada tenha sido criada especificamente para locais molhados.
- Nunca toque nas fiações desencapadas do telefone ou em terminais, a menos que a linha do telefone tenha sido desconectada da interface da rede.
- Tome cuidado ao instalar ou modificar as linhas do telefone.
- Evite usar um telefone (exceto telefone sem fio) durante uma tempestade com raios. Pode haver um risco remoto de um choque elétrico em consequência de raio.
- Não use o telefone para comunicar que houve um vazamento de gás próximo do vazamento.
- Utilize cabo de telefone somente de número 26 AWG ou superior (mais grosso).

Declaração de Conformidade de Laser

Uma unidade de armazenamento óptico (dispositivo), tal como uma unidade de CD-ROM, CD-RW, DVD-ROM ou SuperDisk, que pode ser instalada no computador ThinkPad, é um produto laser. A etiqueta de classificação da unidade (mostrada a seguir) está localizada na superfície da unidade.

CLASS 1 LASER PRODUCT
LASER KLASSE 1
LUOKAN 1 LASERLAITE
APPAREIL A LASER DE CLASSE 1
KLASS 1 LASER APPARAT

Essa unidade é garantida pelo fabricante em conformidade, na data da fabricação, com os requisitos da DHHS 21 CFR (Department of Health and Human Services 21 Code of Federal Regulations), Sub-capítulo J para produtos laser de Classe 1.

Em outros países, as unidades são certificadas em conformidade com os requisitos das normas IEC825 e EN60825 para produtos laser de Classe 1.



PERIGO

Não abra a unidade de armazenamento ótico; no interior da unidade não existem peças que podem ser ajustadas ou consertadas pelo usuário.

A utilização de controles ou a execução de procedimentos diferentes dos especificados nesta documentação pode resultar em exposição perigosa à radiação.

Produtos a laser da Classe 1 não são considerados perigosos. O design do sistema laser e da unidade de armazenamento ótico garantem que não existe exposição à radiação laser acima do nível da Classe 1 durante a operação, manutenção do usuário ou assistência técnica normal.

Algumas unidades contêm um diodo a laser da Classe 3A. Observe este aviso:



PERIGO

Emite radiação a laser visível e invisível quando aberto. Evite exposição direta aos olhos. Não olhe diretamente para o feixe a olho nu ou com instrumentos óticos.



PERIGO

Mantenha os materiais de embalagem fora do alcance das crianças para prevenir o risco de sufocamento por embalagens plásticas.

Vários produtos e acessórios de PC contêm cabos, fios ou condutores, como cabos de alimentação ou fios para conectar o acessório a um PC. Se este produto tiver tais cabos ou fios, observe este aviso:

AVISO; O manuseio dos cabos que acompanham este produto ou dos cabos associados aos acessórios vendidos com este produto causará exposição ao chumbo, um elemento químico reconhecido no Estado da Califórnia como causador de câncer, de defeitos congênitos ou outros problemas associados à reprodução. *Lave as mãos após o manuseio.*

Guarde estas instruções.

Avisos Importantes para Usuários

Avisos Importantes de Regulamentação para Usuários

O computador ThinkPad R51e Series está de acordo com os padrões de segurança e de frequência de rádio de qualquer país ou região no qual ele foi aprovado para utilização wireless. É solicitado que você instale e utilize seu computador ThinkPad em estrita conformidade com os regulamentos de RF locais. Antes de utilizar o computador ThinkPad R51e Series, localize e leia o *Aviso de Regulamentação do ThinkPad R50 Series*, o aviso que complementa este Guia de Serviços e Resolução de Problemas. Os avisos estão incluídos no pacote com esta publicação.

Informações sobre a Capacidade do Disco Rígido

Em vez de fornecer um CD de recuperação ou um CD do Windows® com seu computador, a Lenovo fornece métodos mais simples para realizar as tarefas geralmente associadas a esses CDs. Os arquivos e programas para estes métodos alternativos estão em seu disco rígido, o que elimina a necessidade de localizar CDs guardados em lugares que você não lembra e elimina os problemas associados à utilização de uma versão incorreta do CD.

O backup completo de todos os arquivos e programas que a Lenovo pré-instalou em seu computador reside em uma seção ou partição oculta do disco rígido. Embora estejam ocultos, os backups nas partições consomem espaço do disco rígido. Dessa forma, ao verificar a capacidade de seu disco rígido de acordo com o Windows, talvez você note que a capacidade total do disco parece ser menor do que a capacidade esperada. Essa discrepância é explicada pelo conteúdo da partição oculta.

Para obter informações adicionais sobre a recuperação do seu disco rígido ao conteúdo original pré-instalado, consulte "Recuperando o Software Pré-instalado" na página 30, ou consulte a fonte de ajuda integrada, Access Help. Para abrir o Access Help, pressione o botão Access IBM, em seguida, selecione Access Help no menu.

Localizando Informações com o Botão Access IBM



O botão azul Access IBM pode ajudá-lo em diversas situações, quer o computador esteja funcionando normalmente ou não. Em seu desktop, pressione o botão Access IBM para abrir o ThinkVantage™ Productivity Center. O ThinkVantage Productivity Center é o centro integrado de ajuda do computador que fornece ilustrações informativas e instruções fáceis de seguir para inicialização e para permanecer produtivo.

Você também pode utilizar o botão Access IBM para interromper a seqüência de inicialização do computador e iniciar o espaço de trabalho do ThinkVantage Rescue and Recovery™. Utilize o espaço de trabalho do Rescue and Recovery para fazer o seguinte:

- Obter informações essenciais sobre o sistema.
- Solucionar problemas utilizando diagnósticos.
- Restaurar seus backups, assumindo que você tenha realizado backups utilizando o programa Rescue and Recovery.
- Iniciar o BIOS Setup Utility, no qual é possível visualizar e alterar as configurações do BIOS.
- Iniciar um utilitário que permite alterar sua seqüência de inicialização.

Alguns tópicos do sistema de ajuda contêm um trecho breve de vídeo que mostra como executar determinadas tarefas, tais como a substituição da bateria, a inserção de um PC Card ou a atualização da memória. Utilize os controles mostrados para reproduzir, parar e rebobinar o trecho de vídeo.



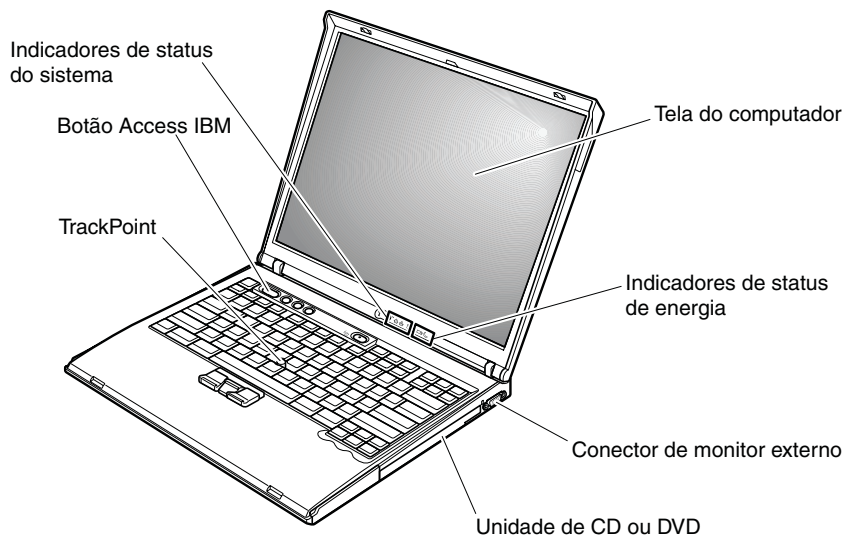
Nota: Se um dispositivo inicializável for conectado ao computador e a prioridade de inicialização desse dispositivo for superior a IDE HDD, o computador será inicializado a partir desse dispositivo.

Capítulo 1. Visão Geral de Seu Novo Computador ThinkPad

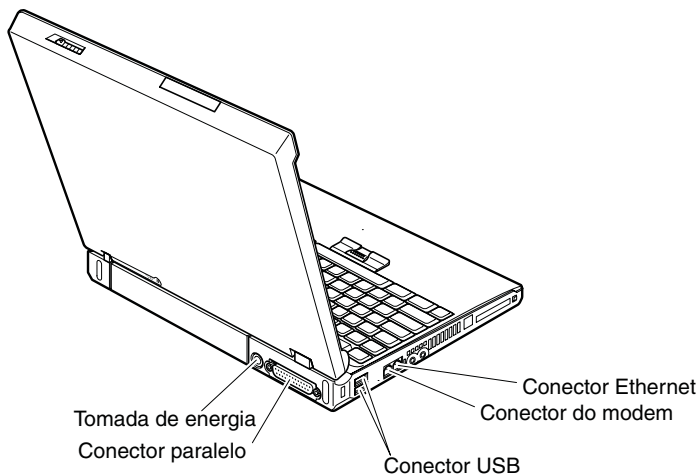
Primeiras Impressões sobre Seu ThinkPad . . .	2	Especificações	4
Recursos	3	Cuidando do seu Computador ThinkPad. . .	5

Primeiras Impressões sobre Seu ThinkPad

Vista Frontal



Vista Posterior



Recursos

Processador

- Processador Intel® Pentium® M
- Intel® Celeron® M Processor

Memória

- DRAM (Dynamic Random Access Memory) síncrona com DDRII (Double Data Rate II)

Dispositivo de armazenamento

- Unidade de disco rígido de 2,5 Pol.

Vídeo

O monitor colorido utiliza tecnologia TFT:

- Tamanho: 14,1 Pol. ou 15,0 Pol. dependendo do modelo
- Resolução:
 - LCD: 1024 por 768
 - Monitor externo: Até 2048 por 1536
- Controle de brilho

Teclado

- Tecla 87, tecla 88 ou tecla 92
- TrackPoint®
- Tecla de função Fn
- Botão Access IBM
- Botões de controle de volume
- ThinkLight™

Interface externa

- Conector paralelo (IEEE 1284A)
- Conector de monitor externo
- Slots ExpressCard/PC Card (o slot superior: ExpressCard, o slot inferior: PC Card Tipo I ou Tipo II)
- Conector do headphone estéreo
- Conector de microfone
- 2 conectores USB (Universal Serial Bus)
- Conector de telefone RJ11
- Conector Ethernet RJ45
- Unidade de CD ou DVD
- Recurso de LAN sem fio integrada (em alguns modelos)

Especificações

Tamanho

Modelo de 14 polegadas

- Largura: 314 mm (12,4 Pol.)
- Profundidade: 260 mm (10,2 Pol.)
- Altura: parte frontal 34 mm (1,35 Pol.), parte traseira 37 mm (1,46 Pol.)

Modelo de 15 polegadas

- Largura: 332 mm (13,1 Pol.)
- Profundidade: 269 mm (10,6 Pol.)
- Altura: parte frontal 37 mm (1,46 Pol.), parte traseira 40 mm (1,58 Pol.)

Ambiente

- Altitude máxima sem pressurização: 3.048 m (10.000 pés)
- Temperatura
 - Em altitudes de até 2.438 m (8.000 pés)
 - Operando sem disquete: 5° a 35°C (41° a 95°F)
 - Operando com um disquete: 10° a 35°C (50° a 95°F)
 - Fora de operação: 5° a 43°C (41° a 110°F)
 - Em altitudes acima de 2.438 m (8.000 pés)
 - Temperatura de operação máxima, 31,3°C (88° F)

Nota: Quando a bateria é carregada, sua temperatura deve ser de pelo menos 10°C (50°F).

- Umidade relativa:
 - Operando sem disquete na unidade: 8% a 90%
 - Operando com disquete na unidade: 8% a 80%

Saída de calor

- Máximo de 72 W (246 Btu/h)

Fonte de alimentação (AC Adapter)

- Entrada de onda senoidal de 50 a 60 Hz
- Taxa de entrada do AC Adapter: 100-240 V AC, 50 a 60 Hz

Bateria

- Bateria de Lítio-íon (Li-Ion)
 - Voltagem nominal: 10,8 V DC
 - Capacidade: 4,4 AH

Cuidando do seu Computador ThinkPad

Embora seu computador tenha sido projetado para funcionar de modo confiável em ambientes normais de trabalho, é necessário utilizá-lo com muito cuidado. Seguindo essas dicas importantes, você obterá o máximo de utilização e prazer de seu computador.

Dicas importantes:

Tenha cuidado com o local e a maneira como você trabalha

- Não deixe a base do computador sobre suas pernas ou em contato com qualquer parte de seu corpo durante muito tempo enquanto ele estiver em funcionamento ou carregando a bateria. Seu computador dissipa calor durante o funcionamento normal. Esse calor está relacionado ao nível de atividade do sistema e ao nível de carga da bateria. O contato constante com seu corpo, mesmo através de roupas, pode causar desconforto e, eventualmente, queimadura na pele.
- Sempre coloque líquidos distantes de seu computador e mantenha-o longe de fontes de água (para evitar o perigo de choque elétrico).
- Mantenha os materiais de embalagem fora do alcance de crianças para evitar o risco de sufocamento com as embalagens plásticas.
- Mantenha o seu computador longe de ímãs, telefones celulares ligados, dispositivos elétricos ou alto-falantes (dentro de 13 cm/5 Pol. de distância).
- Evite expor seu computador a temperaturas extremas (abaixo de 5°C/41°F ou superiores a 35°C/95°F).

Seja cuidadoso com o seu computador

- Evite colocar quaisquer objetos (incluindo papéis) entre a tela e o teclado ou sob o teclado.
- Não derrube, bata com força, arranhe, deforme, vibre, empurre ou coloque objetos pesados em cima do computador, da tela ou dos dispositivos externos.
- A tela do computador é projetada para ser aberta e utilizada em um ângulo um pouco maior que 90 graus. Não abra a tela além de 180 graus, pois isso pode danificar a dobradiça do computador.

Transporte seu computador adequadamente

- Antes de mover seu computador, assegure-se de remover qualquer mídia, desligar os dispositivos conectados e desconectar os fios e os cabos.
- Certifique-se de que o seu computador esteja no modo de espera ou de hibernação ou desligue-o antes de movê-lo. Isso evitará danos na unidade de disco rígido e a perda de dados.
- Ao levantar o seu computador, segure-o pela parte inferior. Não levante ou segure seu computador pela tela.

- Utilize uma maleta de transporte de boa qualidade, que proporcione proteção adequada. Não coloque o computador em uma maleta ou bolsa apertada.

Guarde as mídias e as unidades de armazenamento adequadamente

- Evite inserir disquetes em ângulo e colocar disquetes com várias etiquetas ou etiquetas soltas, pois estas podem ficar presas na unidade.
- Se o seu computador for fornecido com uma unidade óptica, tal como uma unidade de CD, DVD ou CD-RW/DVD, não toque na superfície de um disco ou nas lentes da bandeja.
- Aguarde até ouvir um clique do CD ou DVD no eixo central da unidade óptica, tal como CD, DVD ou CD-RW/DVD antes de fechar a bandeja.
- Ao instalar a unidade de disco rígido, disquete, CD, DVD ou CD-RW/DVD, siga as instruções fornecidas com o hardware e aplique pressão apenas onde necessário no dispositivo. Consulte o Access Help, seu sistema integrado de ajuda, para obter informações adicionais sobre a substituição da unidade de disco rígido.

Tenha cuidado ao definir senhas

- Lembre-se das suas senhas. Se você esquecer uma senha de supervisor ou de disco rígido, a Lenovo não a reconfigurará e será necessário substituir a placa de sistema ou unidade de disco rígido.

Outras dicas importantes

- O modem de seu computador pode utilizar apenas rede telefônica analógica, ou PSTN (public-switched telephone network). Não conecte o modem a uma linha PBX (Private Branch Exchange) ou a qualquer outra extensão de linha telefônica digital, porque isso poderia danificar seu modem. As linhas telefônicas analógicas são utilizadas frequentemente em casa, enquanto as linhas telefônicas digitais são utilizadas em hotéis ou escritórios. Se você tiver dúvidas sobre o tipo de linha telefônica que está sendo utilizada, entre em contato com a companhia telefônica.
- Seu computador pode possuir um conector Ethernet como um conector de modem. Se assim for, verifique se a conexão dos cabos de comunicação está correta e se o conector não está danificado. Consulte o Access Help, seu sistema integrado de ajuda, para obter informações sobre a localização desses conectores.
- Registre seus produtos ThinkPad com a Lenovo (consulte a página da Web: www.lenovo.com/register). Esse procedimento auxilia as autoridades na devolução de seu computador em caso de perda ou roubo. Registrar seu computador também permite que a Lenovo notifique-o sobre possíveis informações técnicas e upgrades.
- Apenas um técnico autorizado do ThinkPad deve desmontar e reparar seu computador.

- Não modifique ou coloque fita adesiva nas travas, com o objetivo de manter a tela aberta ou fechada.
- Tome cuidado ao virar seu computador enquanto o adaptador de corrente alternada estiver conectado. Isso pode quebrar o plugue do adaptador.
- Desligue o computador se estiver substituindo um dispositivo em um compartimento de dispositivos ou verifique se o dispositivo é de troca a frio ou a quente.
- Se você estiver trocando unidades no computador, reinstale as faces plásticas do painel (se fornecidas).
- Quando não estiverem em uso, armazene as unidades removíveis de disco rígido, disquete, CD, DVD e CD-RW/DVD em contêineres ou embalagens apropriados.
- Antes de instalar qualquer um dos dispositivos a seguir, toque uma mesa de metal ou um objeto de metal aterrado. Essa ação reduz qualquer eletricidade estática no corpo. A eletricidade estática pode danificar o dispositivo.
 - PC Card
 - Smart Card
 - Memory Card, como SD Card, Memory Stick e MultiMediaCard
 - Módulo de memória
 - Placa Mini-PCI
 - Placa-filha de Comunicação

Limpendo a tampa de seu computador

Ocasionalmente, limpe seu computador da seguinte maneira:

1. Prepare uma mistura de uma pequena quantidade de detergente de cozinha (um que não contenha abrasivos ou produtos químicos fortes, tais como ácidos ou alcalinos). Utilize 5 partes de água para 1 parte de detergente.
2. Embeba em uma esponja o detergente diluído.
3. Retire o excesso de líquido da esponja.
4. Esfregue a tampa com a esponja, com movimentos circulares e tendo cuidado para não deixar escorrer líquido em excesso.
5. Esfregue a superfície para remover o detergente.
6. Enxágüe a esponja com água corrente.
7. Seque a tampa com a esponja limpa.
8. Seque a superfície novamente com um pano seco de algodão.
9. Espere a superfície secar totalmente e remova qualquer fibra de tecido da superfície do computador.

Limpendo o teclado de seu computador

1. Embeba um pano limpo e macio em álcool isopropílico.
2. Limpe a superfície de cada tecla com o pano. Limpe as teclas uma por uma; se limpar várias teclas ao mesmo tempo, o pano pode enganchar em uma tecla adjacente e possivelmente danificá-la. Certifique-se de não deixar pingar líquido por entre as teclas.
3. Deixe secar.
4. Para remover quaisquer migalhas de alimento e poeira embaixo das teclas, utilize um soprador de câmara com uma escova ou o ar frio de um secador de cabelo.

Nota: Evite utilizar produtos de limpeza diretamente sobre a tela ou o teclado.

Limpendo o vídeo de seu computador

1. Esfregue suavemente o vídeo com um pano seco de algodão. Se você vir uma marca semelhante a um arranhão no vídeo, pode ser uma mancha passada do teclado ou da haste indicadora do TrackPoint quando a tampa foi pressionada de fora.
2. Limpe ou espere a mancha cuidadosamente com um pano seco e macio.
3. Se a mancha permanecer, umedeça um pano macio de algodão com água ou uma mistura de álcool isopropílico e água (em partes iguais).
4. Seque o máximo possível.
5. Esfregue novamente o vídeo; não deixe escorrer líquido no computador.
6. Certifique-se de secar a tela do computador antes de fechá-la.

Capítulo 2. Solucionando Problemas do Computador

Diagnosticando Problemas	10	Problemas com a Tela do Computador	22
Resolução de Problemas	10	Problemas com a Bateria	23
Mensagens de Erro.	10	Problemas com o Disco Rígido	24
Erros sem Mensagens	15	Um Problema de Inicialização	24
Um Problema com a Senha	17	Outros Problemas	26
Um Problema com o Botão Liga/Desliga	17	Iniciando o BIOS Setup Utility	29
Problemas com o Teclado	17	Recuperando o Software Pré-instalado	30
Problemas com o TrackPoint	18	Fazendo Upgrade da Unidade de Disco Rígido	31
Problemas com o Modo em Espera ou de Hibernação	19	Substituindo a Bateria.	34

Diagnosticando Problemas

Caso você tenha um problema com seu computador, é possível testá-lo utilizando o PC-Doctor® para Windows. Para executar o PC-Doctor para Windows, faça o seguinte:

1. Clique em **Iniciar**.
2. Mova o ponteiro para **Todos os Programas** (no Windows que não seja o Windows XP, **Programas**) e, em seguida, para **PC-Doctor para Windows**.
3. Clique em **PC-Doctor**.
4. Escolha um dos testes em **Device Categories** ou **Test Scripts**.

Atenção

A execução de qualquer teste pode demorar vários minutos ou até mais. Certifique-se de possuir tempo para executar o teste; não interrompa o teste enquanto ele estiver sendo executado.

O **Teste do Sistema dos Scripts de Teste** executa alguns testes de componentes de hardware críticos, mas não executa todos os testes de diagnóstico no PC-Doctor para Windows. Se o PC-Doctor para Windows relatar que todos os testes no **Teste do Sistema** foram executados e que não havia problemas, considere a execução de mais testes no PC-Doctor para Windows.

Se você pretender contatar o Customer Support Center, imprima o log de teste para que seja possível fornecer rapidamente as informações para ajudar o técnico.

Resolução de Problemas

Caso você não localize seu problema aqui, consulte o Access Help, seu sistema integrado de ajuda. Abra o ThinkVantage Productivity Center pressionando o botão Access IBM e clique em Access Help. A seção a seguir apenas descreve os problemas que podem ser evitados ao acessar esse sistema de ajuda.

Mensagens de Erro

Notas:

1. Nos quadros, x pode representar qualquer caractere.
2. A versão do PC-Doctor referida aqui é o PC-Doctor para Windows.

Mensagem	Solução
0175: CRC1 incorreto, pare a tarefa do POST	O checksum da EEPROM não está correto (bloco n° 6). Envie o computador para a manutenção.

Mensagem	Solução
0176: Segurança do Sistema - O Sistema foi violado.	Esta mensagem será exibida se você remover o Chip de Segurança e reinstalá-lo ou instalar um novo chip. Para remover o erro, entre no BIOS Setup Utility. Se isso não resolver o problema, envie o computador para a manutenção.
0177: Dados SVP inválidos, pare a tarefa POST.	O checksum da senha de supervisor na EEPROM não está correto. A placa-mãe deve ser substituída. Envie o computador para a manutenção.
0182: CRC2 inválido. Insira o BIOS Setup e carregue os padrões de Instalação.	O checksum da definição de CRC2 na EEPROM não está correto. Vá para BIOS Setup Utility. Pressione F9 e depois Enter para carregar a definição padrão. Pressione F10 e depois Enter para iniciar novamente o sistema.
0185: Definições de seqüência de inicialização inválidas. Insira o BIOS Setup e carregue os padrões de Instalação.	O checksum da definição da seqüência de inicialização na EEPROM não está correto. Vá para BIOS Setup Utility. Pressione F9 e depois Enter para carregar a definição padrão. Pressione F10 e depois Enter para iniciar novamente o sistema.
0187: Erro de acesso de dados EAIA	Falha no acesso à EEPROM. Envie o computador para a manutenção.
0188: Área de informações de serialização RFID inválida	O checksum da EEPROM não está correto (bloco n° 0 e 1). A placa-mãe deve ser substituída e o número de série da caixa precisa ser reinstalado. Envie o computador para a manutenção.
0189: Área de informações sobre configuração RFID inválida	A soma de verificação da EEPROM não está correta (blocos n° 4 e 5). A placa-mãe deve ser substituída e o UUID precisa ser reinstalado. Envie o computador para a manutenção.
0190: Erro crítico de bateria fraca	O computador foi desligado porque a bateria está fraca. Conecte o AC Adapter ao computador e carregue a bateria, ou substitua a bateria por outra completamente carregada.
0191: Segurança do Sistema - Alteração remota inválida solicitada.	Falha na alteração da configuração do sistema. Confirme a operação e tente novamente. Para remover o erro, entre no BIOS Setup Utility.
0192: Segurança do Sistema - Detectada violação do hardware Embedded Security.	O Chip de Segurança foi substituído por outro chip. Envie o computador para a manutenção.
0199: Segurança do Sistema - Contagem de repetições de senha do Security excedida.	Esta mensagem será exibida se você digitar uma senha de supervisor incorreta mais de três vezes. Confirme a senha do supervisor e tente novamente. Para remover o erro, entre no BIOS Setup Utility.

Mensagem	Solução
01C8: Mais de um dispositivo de modem foi encontrado. Remova um deles. Pressione <Esc> para continuar.	Remova o Placa Mini-PCI de Modem. Caso contrário, pressione Esc para ignorar a mensagem de aviso. Se isso não resolver o problema, envie o computador para a manutenção.
01C9: Mais de um dispositivo Ethernet foi encontrado. Remova um deles. Pressione <Esc> para continuar.	Seu computador ThinkPad possui um recurso Ethernet integrado e você não pode incluir outro recurso instalando um dispositivo Ethernet. Se essa mensagem de erro for exibida, remova o dispositivo Ethernet instalado. Caso contrário, pressione Esc para ignorar a mensagem de aviso. Se isso não resolver o problema, envie o computador para a manutenção.
0200: Erro no disco rígido	O disco rígido não está funcionando. Certifique-se de que a unidade de disco rígido esteja bem encaixada. Execute o BIOS Setup Utility; em seguida, certifique-se de que a unidade de disco rígido não esteja desativada no menu Inicialização.
021x: Erro do teclado	<p>Certifique-se de que não haja objetos sobre o teclado ou sobre o teclado externo, se houver um. Desligue o computador e desligue todos os dispositivos conectados. Ligue o computador primeiro; então ligue os dispositivos conectados.</p> <p>Se ainda aparecer o mesmo código de erro, faça o seguinte:</p> <p>Se um teclado externo estiver conectado, faça o seguinte:</p> <ul style="list-style-type: none"> • Desligue o computador e desconecte o teclado externo; em seguida, ligue o computador. Assegure-se de que o seu teclado integrado está operando de forma correta. Se estiver, envie o teclado externo para manutenção. • Assegure-se de que o teclado externo tenha sido conectado ao conector correto. <p>Teste o computador utilizando o PC-Doctor.</p> <ul style="list-style-type: none"> • Se o computador parar durante o teste, envie o computador para a manutenção.
0230: Erro de Shadow RAM	Falha na shadow RAM. Teste a memória do seu computador com o PC-Doctor. Se você tiver adicionado um módulo de memória pouco antes de ligar o computador, reinstale-o. Em seguida, teste a memória com o PC-Doctor.
0231: Erro na RAM do sistema	Falha na RAM do sistema. Teste a memória do seu computador com o PC-Doctor. Se você tiver adicionado um módulo de memória pouco antes de ligar o computador, reinstale-o. Em seguida, teste a memória com o PC-Doctor.
0232: Erro de RAM estendida	Falha na RAM estendida. Teste a memória do seu computador com o PC-Doctor. Se você tiver aumentado a memória pouco antes de ligar o computador, reinstale-a. Em seguida, teste a memória com o PC-Doctor.

Mensagem	Solução
0250: Erro na bateria do sistema	A bateria de backup, que é utilizada para preservar as informações de configuração, como a data e a hora enquanto o computador está desligado, está descarregada. Substitua a bateria e execute o BIOS Setup Utility para verificar a configuração. Se o problema persistir, envie o computador para manutenção.
0251: Checksum inválido de CMOS do sistema	O CMOS do sistema pode ter sido danificado por um programa aplicativo. O computador usa as configurações padrão. Execute o BIOS Setup Utility para reconfigurar as definições. Se ainda aparecer o mesmo código de erro, envie o computador para a manutenção.
0260: Erro no cronômetro do sistema	Envie o computador para a manutenção.
0270: Erro no relógio de tempo real do sistema	Envie o computador para a manutenção.
0271: Erro de data e hora	Nem a data nem a hora estão definidas no computador. Defina a data e a hora, utilizando o BIOS Setup Utility.
0280: Inicialização anterior incompleta	Seu computador não conseguiu concluir o processo de inicialização anteriormente. Desligue o computador; depois ligue-o para iniciar o BIOS Setup Utility. Verifique a configuração e depois reinicie o computador escolhendo a opção Exit Saving Changes no item Restart ou pressionando F10. Se ainda aparecer o mesmo código de erro, envie o computador para a manutenção.
02D0: Erro de cache do sistema	O cache está desativado. Envie o computador para a manutenção.
02F4: EISA CMOS não gravável	Envie o computador para a manutenção.
02F5: Falha no teste de DMA	Envie o computador para a manutenção.
02F6: Falha no Software NMI	Envie o computador para a manutenção.
02F7: Falha no cronômetro à prova de falhas do NMI	Envie o computador para a manutenção.
1802: Placa de rede não autorizada está conectada - Desligue e remova a miniplaca de rede PCI.	A Miniplaca de rede PCI não é suportada neste computador. Remova-a.
1803: Placa-filha não autorizada está conectada - Desligue e remova a placa-filha.	A placa-filha não é suportada neste computador. Remova-a.

Mensagem	Solução
<p>1810: Erro de layout de partição de disco rígido</p>	<p>Um problema ao reconhecer o layout da partição no disco rígido descontinuou a inicialização do computador. O Predesktop Area foi excluído ou o disco rígido contém dados corrompidos. Para tentar iniciar novamente o computador, conclua um dos seguintes procedimentos:</p> <ul style="list-style-type: none"> • Se o Predesktop Area foi excluído <ol style="list-style-type: none"> 1. Pressione F1 para abrir o BIOS Setup Utility. 2. Selecione Security -> Predesktop Area -> Access Predesktop Area. 3. Defina este item como Disabled. 4. Salve e saia. <p>Se o procedimento acima falhar</p> <ol style="list-style-type: none"> 1. Pressione Enter. 2. Dê um clique duplo em RECOVER TO FACTORY CONTENTS e siga as instruções na tela. Nota: Isto apagará permanentemente todo o conteúdo do disco rígido e, em seguida, restaurará o software pré-instalado pela Lenovo. <ul style="list-style-type: none"> • Pressione F1 para abrir o BIOS Setup Utility, ou Enter para iniciar o Predesktop Area. <p>Se ainda assim o computador não iniciar, ligue para o Customer Support Center, pelos telefones (0xx11) 3889-8986 (grande São Paulo) e 0800-7014815 (demais localidades).</p>
<p>2010: Aviso: Sua HDD (unidade de disco rígido) interna pode não funcionar corretamente nesse sistema. Certifique-se de que sua HDD seja suportada nesse sistema e que o firmware de HDD mais recente esteja instalado.</p>	<p>Se, no compartimento de unidade primário, você estiver utilizando uma HDD não-IBM / não-Lenovo ou uma HDD IBM antiga que não é suportada por esse sistema, com o risco em mente, ainda é possível utilizá-la pressionando ESC. Se você estiver utilizando uma HDD IBM / Lenovo suportada no compartimento de unidade primário com um firmware antigo, será necessário atualizar seu firmware. A versão mais recente está disponível em www.lenovo.com/think/support</p>
<p>O prompt da senha de inicialização</p>	<p>Uma senha de inicialização ou uma senha de supervisor está definida. Digite a senha e pressione Enter para utilizar o computador. Se a senha de inicialização não for aceita, talvez uma senha de supervisor tenha sido definida. Digite a senha de supervisor e pressione Enter. Se ainda aparecer a mesma mensagem de erro, envie o computador para a manutenção.</p>
<p>A senha de disco rígido é solicitada.</p>	<p>Uma senha de disco rígido foi definida. Digite a senha e pressione Enter para utilizar o computador.</p> <p>Se ainda aparecer a mesma mensagem de erro, envie o computador para a manutenção.</p>

Mensagem	Solução
Erro de hibernação	<p>A configuração do sistema foi alterada entre o momento em que o computador entrou no modo de hibernação e o momento em que saiu deste modo, e agora o computador não retoma a operação normal.</p> <ul style="list-style-type: none"> • Restaure a configuração do sistema para que fique igual ao que era antes de seu computador ter entrado no modo de hibernação. • Se o tamanho da memória tiver sido alterado, recrie o arquivo de hibernação.
Sistema operacional não encontrado	<p>Verifique o seguinte:</p> <ul style="list-style-type: none"> • A unidade de disco rígido foi instalada corretamente. • Um disquete inicializável está na unidade de disquete <p>Se você ainda vir a mesma mensagem de erro, verifique a seqüência de inicialização, utilizando o BIOS Setup Utility.</p>
Erro no ventilador	O ventilador está falhando. Envie o computador para a manutenção.
EMM386 Não instalado - Não é possível definir o endereço de base da estrutura da página.	<p>Edite C:\CONFIG.SYS e altere uma linha de</p> <pre>device=C:\WINDOWS\EMM386.EXE RAM</pre> <p>para</p> <pre>device=C:\WINDOWS\EMM386.EXE NOEMS</pre> <p>e salve esse arquivo.</p>
Erro de configuração do CardBus - Dispositivo desativado	Vá para BIOS Setup Utility. Pressione F9 e, em seguida, Enter para carregar a definição padrão. Pressione F10 e depois Enter para iniciar novamente o sistema.
Erro do sensor térmico	O sensor térmico não está funcionando corretamente. Envie o computador para a manutenção.
Falha na autenticação de serviços do sistema. Pressione <Esc> para retomar.	O Predesktop Area na unidade de disco rígido está corrompido. Para utilizar o Predesktop Area, obtenha um CD de Recuperação e recupere o Predesktop Area utilizando-o.

Erros sem Mensagens

Problema:

Quando ligo o computador, não aparece nada na tela e um sinal sonoro é emitido quando o computador está sendo inicializado.

Nota: Se você não tiver certeza de ter ouvido sinais sonoros, desligue o computador; em seguida, ligue-o novamente e tente ouvir outra vez. Se você estiver utilizando um monitor externo, consulte “Problemas com a Tela do Computador” na página 22.

Solução:

Se uma senha de inicialização estiver definida, pressione qualquer tecla para exibir um prompt de senha de inicialização e, em seguida, digite a senha correta e pressione Enter.

Se o aviso de senha de ativação não for exibido, o nível de brilho pode ser definido para o mínimo. Ajuste o nível de brilho pressionando Fn+Home.

Se ainda assim a tela permanecer em branco, assegure que:

- A bateria esteja instalada corretamente.
- O AC Adapter esteja conectado ao computador e o cabo de alimentação esteja conectado a uma tomada que esteja funcionando.
- O computador esteja ligado (Ligue o botão para ligar/desligar novamente para confirmar).

Se esses itens estiverem definidos apropriadamente e a tela continuar em branco, envie o computador para a manutenção.

Problema:

Quando ligo o computador, nada aparece na tela, mas ouço dois ou mais sinais sonoros.

Solução:

Certifique-se de que a placa de memória esteja instalada corretamente. Se estiver, mas a tela continuar em branco e você ouvir cinco sinais sonoros, envie o computador para a manutenção.

Problema:

Quando ligo o computador, somente um ponteiro branco aparece em uma tela em branco.

Solução:

Reinstale o seu sistema operacional e ligue o computador. Se o problema persistir, envie o computador para a manutenção.

Problema:

A tela fica branca quando o computador está ligado.

Solução

Um protetor de tela ou o gerenciamento de energia pode estar ativado. Execute um dos seguintes procedimentos para sair do protetor de tela ou para sair do modo de espera ou de hibernação:

- Toque o TrackPoint.
- Pressione uma tecla.
- Pressione o botão para ligar/desligar.

Problema:

A tela cheia da janela DOS parece menor.

Solução:

Se você utilizar um aplicativo DOS que suporte apenas a resolução 640×480 (modo VGA), a imagem da tela poderá parecer levemente distorcida ou menor do que o tamanho do vídeo. Isso ocorre para manter a compatibilidade com outros aplicativos DOS. Para expandir a imagem da tela para o mesmo tamanho da tela real, inicie o ThinkPad Configuration Program e clique em **LCD**; em seguida, selecione a função **Screen expansion**. (A imagem ainda pode parecer um pouco distorcida).

Um Problema com a Senha

Problema:

Esqueci minha senha.

Solução:

Caso esqueça sua senha de inicialização, será necessário levar o computador a um representante de serviço autorizado ou representante comercial da Lenovo para cancelar a senha.

Se você esqueceu a senha do disco rígido, o representante de serviço autorizado da Lenovo não reconfigurará a senha nem recuperará os dados do disco rígido. É necessário levar seu computador a um representante de serviço autorizado ou representante comercial da Lenovo para que a unidade de disco rígido seja substituída. O comprovante de compra será exigido e será cobrada uma taxa pelas peças e pelo serviço.

Se você esqueceu a senha de supervisor, a Lenovo não poderá reconfigurar sua senha. É necessário levar seu computador a um representante de serviço autorizado ou representante comercial da Lenovo para que a placa do sistema seja substituída. O comprovante de compra será exigido e será cobrada uma taxa pelas peças e pelo serviço.

Um Problema com o Botão Liga/Desliga

Problema:

O sistema trava e você não consegue desligar o computador.

Solução:

Desligue o computador mantendo pressionado o botão liga/desliga durante 4 segundos ou mais. Se o computador ainda não tiver reiniciado, remova o adaptador de corrente alternada e a bateria.

Problemas com o Teclado

Problema:

Todas ou algumas das teclas no teclado não funcionam.

Solução:

Se o problema ocorreu imediatamente após o computador ter retornado do modo de espera, digite a senha de inicialização, caso alguma senha tenha sido definida.

Se mesmo assim as teclas do teclado não funcionarem, envie o computador para a manutenção.

Problema:

Aparece um número quando você digita uma letra.

Solução

A função de trava numérica está ativada. Para desabilitá-la, pressione e mantenha a tecla Shift pressionada; em seguida, pressione NumLk.

Problema:

Todas ou algumas das teclas do teclado numérico externo não funcionam.

Solução:

Certifique-se de que o teclado numérico externo esteja corretamente conectado ao computador.

Problemas com o TrackPoint

Problema:

O ponteiro oscila quando o computador é ligado ou depois que ele retoma a operação normal.

Solução:

O ponteiro pode oscilar quando você não estiver utilizando o TrackPoint durante a operação normal. Esta é uma característica normal do TrackPoint, e não um defeito. A oscilação do ponteiro pode ocorrer por alguns segundos sob as seguintes condições

- Quando o computador é ligado.
- Quando o computador retorna à operação normal.
- Quando o TrackPoint for pressionado por muito tempo.
- Quando ocorre alteração de temperatura.

Problema:

O mouse ou o dispositivo indicador não funciona.

Solução:

Certifique-se de que o TrackPoint esteja ativado no ThinkPad Configuration Program, e tente utilizar o TrackPoint. Se o TrackPoint funcionar, o erro pode ter ocorrido devido ao mouse.

Certifique-se de que o cabo do mouse ou do dispositivo indicador esteja conectado firmemente ao conector USB.

Nota: Para obter informações adicionais, consulte o manual fornecido com o mouse.

Problema:

Os botões do mouse não funcionam.

Solução:

Se seu computador ThinkPad tiver apenas o TrackPoint, poderá ocorrer este problema.

Mude o driver do mouse para **Standard PS/2® Port Mouse** e, em seguida, reinstale o **PS/2 TrackPoint**. Os drivers são fornecidos no diretório C:\IBMTOOLS\DRIVERS ou C:\SWTOOLS\DRIVERS na sua unidade de disco rígido. Se você não conseguir localizar os drivers de dispositivo dos quais precisa na unidade de disco rígido, consulte a seção "Installing device drivers" do Access Help.

Problemas com o Modo em Espera ou de Hibernação

Problema:

O computador entra no modo em espera de forma inesperada.

Solução:

Se o processador atingir uma temperatura muito alta, o computador entrará automaticamente no modo em espera para permitir que ocorra um esfriamento e para proteger o processador e outros componentes internos. Além disso, verifique as configurações para o modo de espera utilizando o Power Manager.

Problema:

O computador entra no modo de espera imediatamente após o POST (Teste Automático de Inicialização) (o indicador luminoso de espera se acende).

Solução:

Certifique-se de que:

- A bateria esteja recarregada.
- A temperatura de operação esteja dentro do nível aceitável. Consulte "Especificações" na página 4.

Se esses itens estiverem corretos, envie o computador para a manutenção.

Problema:

A mensagem critical low-battery error é exibida e o computador é desligado imediatamente.

Solução:

A carga da bateria está ficando fraca. Conecte o AC Adapter ao computador ou substitua a bateria por uma bateria totalmente carregada.

Problema:

Ao tentar retornar do modo em espera, o vídeo do computador permanece em branco.

Solução:

Verifique se um monitor externo foi desconectado enquanto o computador estava no modo de espera. Não desconecte o monitor externo enquanto o

computador estiver no modo de espera ou no modo de hibernação. Se nenhum monitor externo estiver conectado quando o computador efetuar o retorno, a tela do computador permanecerá em branco e a saída não será exibida. Essa restrição não depende do valor da resolução. Pressione Fn+F7 para tornar o vídeo do computador visível.

Nota: Se utilizar a combinação de teclas Fn+F7 para aplicar um esquema de apresentação, pressione Fn+F7 pelo menos três vezes em três segundos e a imagem é exibida na tela do computador.

Problema:

O computador não retorna do modo em espera ou o indicador de espera permanece aceso e o computador não funciona.

Solução:

Se o sistema não retornar do modo em espera, ele poderá ter entrado automaticamente no modo em espera ou de hibernação por causa do descarregamento da bateria. Verifique o indicador de espera.

- Se o indicador de espera estiver aceso, seu computador está no modo em espera. Conecte o adaptador de corrente alternada ao computador e pressione Fn.
- Se o indicador de modo de espera estiver desligado, seu computador está no modo de hibernação ou no desligado. Conecte o AC Adapter ao computador e pressione o botão de alimentação para recomeçar a operação.

Se ainda assim o sistema não retornar do modo em espera, seu sistema pode ter parado de responder e você não pode desligar o computador. Nesse caso, você precisa reinicializar o computador. Se você não tiver salvo seus dados, eles podem ser perdidos. Para reinicializar o computador, mantenha pressionado o botão para ligar/desligar por 4 segundos ou mais. Se ainda assim o sistema não for reinicializado, remova o AC Adapter e a bateria.

Problema:

Seu computador não entra no modo em espera ou de hibernação.

Solução:

Verifique se alguma opção selecionada impediria o seu computador de entrar no modo em espera ou de hibernação.

Problema:

O sistema não será ativado no horário configurado no cronômetro se o computador não estiver conectado a uma fonte de alimentação AC,

–ou–

O sistema não entrará no modo de hibernação do modo de suspensão se o computador não estiver conectado a uma fonte de alimentação AC.

Solução:

A operação despertar com cronômetro à bateria fica desativada por padrão. Se você ativar essa função, o computador poderá ser ativado e iniciar uma execução enquanto estiver sendo transportado; isso pode levar um dano à unidade de disco rígido.

Com esse risco em mente, você pode ativar a operação despertar com cronômetro à bateria.

1. Desligue seu computador e ligue-o novamente; em seguida, enquanto a mensagem "To interrupt normal startup, press the blue Access IBM button" é exibida no canto inferior esquerdo da tela, pressione o botão Access IBM. A tela Rescue and Recovery é aberta.
2. Clique em **Access BIOS**. A janela System Restart Required é exibida.
3. Clique em **Yes**. O computador é reiniciado e o menu do BIOS Setup Utility aparece.
4. Com a tecla do cursor, selecione **Config**; em seguida, pressione Enter. O submenu **Power** é exibido.
5. Selecione **Timer Wake with Battery Operation** pressionando Enter.
6. Com as teclas F5 ou F6, selecione **Enabled**; em seguida, pressione Enter.
7. Pressione F10 e Enter para salvar essa definição e sair desse utilitário.

Para obter informações sobre o BIOS Setup Utility, consulte "BIOS Setup Utility" no Access Help, seu sistema integrado de ajuda.

Problema:

A combinação das teclas Fn+F12 não faz com que o computador entre no modo de hibernação.

Solução:

O computador não pode entrar no modo de hibernação:

- Se você estiver utilizando um dos PC Cards de comunicação. Para entrar no modo de hibernação, pare o programa de comunicação e, em seguida, remova o PC Card ou desative o slot do PC Card. Clique no ícone **Remover Hardware com Segurança** na barra de tarefas (para Windows XP) ou no ícone **Desconectar ou Ejetar Hardware** na barra de tarefas (para Windows 2000).
- Se o modo de hibernação não estiver ativado. Para ativá-lo, execute este procedimento:
 1. Inicie o Programa ThinkPad Configuration.
 2. Clique em **Power Management**.
 3. Clique na guia **Hibernate**.
 4. Selecione a caixa de opções de suporte de hibernação.
 5. Clique em OK.

Nota: Se desejar entrar no modo de hibernação pressionando Fn+F12, será necessário instalar o driver do PM.

Problemas com a Tela do Computador

Problema:

A tela está em branco.

Solução:

- Pressione Fn+F7 para tornar a imagem visível.

Nota: Se você utilizar a combinação de teclas Fn+F7 para aplicar um esquema de apresentação, pressione Fn+F7 pelo menos três vezes em três segundos e a imagem será exibida na tela do computador.

- Se você estiver utilizando o adaptador de corrente alternada ou se estiver utilizando bateria e o indicador de status de bateria estiver aceso (verde), pressione Fn+Home para aumentar o brilho da tela.
- Se o indicador de status de espera estiver aceso (verde), pressione Fn para retomar do modo em espera.
- Se o problema persistir, siga a Solução do problema descrita abaixo.

Problema:

A tela está ilegível ou distorcida.

Solução:

Certifique-se de que:

- O driver do dispositivo de vídeo está instalado corretamente.
- A qualidade da cor e a resolução de tela estão definidas corretamente.
- O tipo do monitor esteja correto.

Para verificar essas definições, faça o seguinte:

Abra a janela Propriedades de Vídeo.

1. Clique na guia **Configurações**.
2. Verifique se a resolução da tela e a qualidade da cor estão definidas corretamente.
3. Clique em **Avançado**.
4. Clique na guia **Adaptador**.
5. Certifique-se de que "ATI RADEON XPRESS xxxxx Series" seja mostrado na janela de informações do adaptador.

Nota: O nome do driver de dispositivo xxxxx depende do chip de vídeo que foi instalado no computador.

6. Clique no botão **Propriedades**. Marque a caixa "Status do Dispositivo" e certifique-se de que o dispositivo esteja funcionando corretamente. Se não estiver, clique no botão **Solucionador de Problemas**.
7. Clique na guia **Monitor**.
8. Certifique-se de que as informações estejam corretas.

9. Clique no botão **Propriedades**. Marque a caixa "Status do Dispositivo" e certifique-se de que o dispositivo esteja funcionando corretamente. Se não estiver, clique no botão **Solucionador de Problemas**.

Problema:

A tela permanece ligada mesmo após você desligar o computador.

Solução:

Pressione e segure o botão liga/desliga por 4 segundos ou mais para desligar o computador; em seguida, ligue-o novamente.

Problema:

Pontos faltando, descoloridos ou brilhantes aparecem na tela sempre que você liga o computador.

Solução:

Essa é uma característica intrínseca da tecnologia TFT. A tela do computador contém vários transistores de filme fino (TFTs). É possível que a tela apresente constantemente um pequeno número de pontos faltando, sem cor ou brilhantes.

Problemas com a Bateria

Problema:

A bateria não pode ser completamente carregada pelo método de desligamento no tempo de carga padrão de seu computador.

Solução:

A bateria pode estar completamente descarregada. Faça o seguinte:

1. Desligue o computador.
2. Certifique-se de que a bateria descarregada esteja no computador.
3. Conecte o adaptador de corrente alternada ao computador e deixe a bateria carregar.

Se o opcional Quick Charger estiver disponível, utilize-o para carregar a bateria descarregada.

Se a bateria não conseguir efetuar o carregamento completo em 24 horas, use uma bateria nova.

Problema:

Se o computador é desligado antes do indicador de status da bateria mostrar que ela está descarregada.

ou

Se o computador funcionar depois que o indicador de status da bateria mostrar que ela está descarregada.

Solução:

Descarregue e recarregue a bateria.

Problema:

O tempo operacional para uma bateria completamente carregada é curto.

Solução:

Descarregue e recarregue a bateria. Se o tempo operacional da bateria ainda for curto, use uma bateria nova.

Problema:

O computador não funciona com uma bateria completamente carregada.

Solução:

O protetor contra sobrecarga na bateria pode estar ativo. Desligue o computador por um minuto para reinicializar o protetor; em seguida, ligue o computador novamente.

Problema:

A bateria não carrega.

Solução:

Não é possível carregar a bateria quando ela estiver muito aquecida. Se a bateria estiver aquecida, remova-a do computador e permita que ela esfrie até atingir a temperatura ambiente. Quando estiver fria, recoloque-a e recarregue-a. Se ela ainda não puder ser carregada, envie-a para manutenção.

Problemas com o Disco Rígido

Problema:

A unidade de disco rígido emite um ruído intermitentemente.

Solução:

Esse ruído de vibração pode ser ouvido quando:

- A unidade de disco rígido começa a acessar dados ou quando ela pára.
- Quando você está transportando a unidade de disco rígido.
- Quando você está transportando seu computador.

Esta é uma característica normal de uma unidade de disco rígido e não é um defeito.

Problema:

A unidade de disco rígido não funciona.

Solução:

No menu de inicialização no BIOS Setup Utility, certifique-se de que a unidade de disco rígido esteja incluída na lista "Boot priority order". Se ela estiver incluída na lista "Excluded from boot order", ela estará desativada. Selecione a entrada para ela na lista e pressione a tecla x. Isso move a entrada para a lista "Boot priority order".

Um Problema de Inicialização

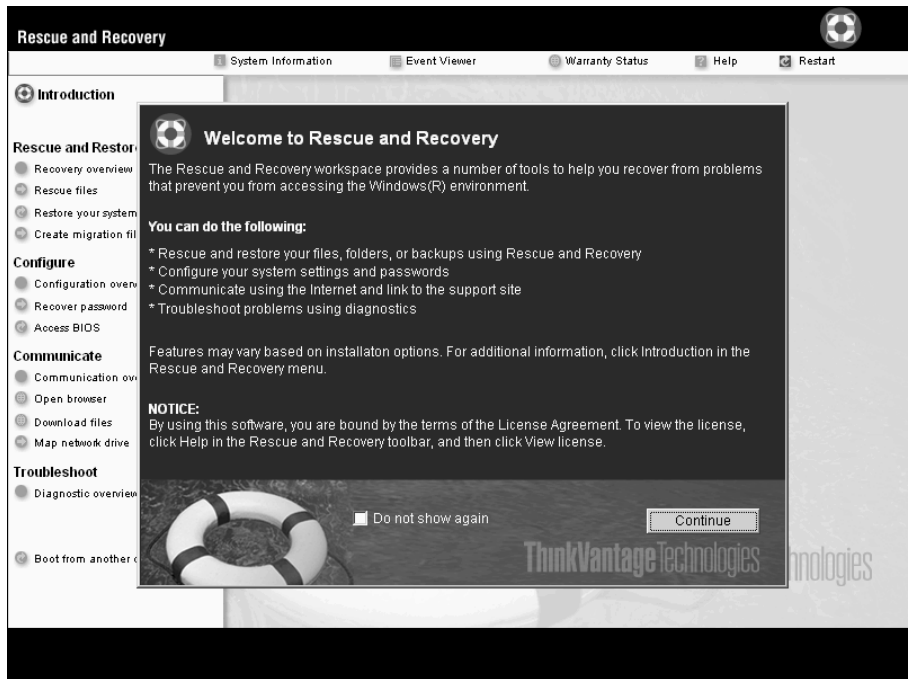
Problema:

O sistema operacional Microsoft® Windows não será iniciado.

Solução:

Utilize o espaço de trabalho do Rescue and Recovery para ajudar a solucionar ou identificar seu problema. Iniciar o espaço de trabalho do Rescue and Recovery é fácil. Para abrir o Rescue and Recovery, faça o seguinte:

1. Desligue o seu computador e, em seguida, ligue-o novamente.
2. Observe com atenção a tela enquanto seu PC é iniciado. Quando a mensagem "To interrupt normal startup, press the blue Access IBM button." for exibida na parte esquerda inferior da tela, pressione o botão azul Access IBM. O espaço de trabalho do Rescue and Recovery é aberto. Aparecerá uma janela parecida com a seguinte:



3. Após o espaço de trabalho do Rescue and Recovery ser aberto, você pode fazer o seguinte:
 - **Rescue and Restore** Seus arquivos, pastas ou backups.
 - **Configure** Configurar as definições do seu sistema e suas senhas.
 - **Communicate** Utilizar a Internet e efetuar link para o site de suporte do ThinkPad.
 - **Troubleshoot** Diagnosticar problemas utilizando os diagnósticos.

No painel superior do espaço de trabalho do Rescue and Recovery, você pode clicar no seguinte para abrir outras páginas ou sair do utilitário:

Event Viewer permite visualizar um log que contém informações sobre eventos ou tarefas, associados às operações do Rescue and Recovery.

System Information permite que você visualize as informações importantes de hardware e software sobre o computador. Essas informações podem ser valiosas ao tentar diagnosticar problemas.

Warranty Status permite consultar quando sua garantia expira, os termos de serviço de seu computador ou uma lista de peças de substituição.

Help fornece informações sobre as diversas páginas no espaço de trabalho do Rescue and Recovery.

Restart fecha o espaço de trabalho do Rescue and Recovery e retoma a seqüência de inicialização que foi interrompida.

Outros Problemas

Problema:

O computador trava ou não aceita entradas.

Solução:

O computador pode travar ao entrar no modo em espera durante uma operação de comunicação. Desative o cronômetro de espera quando estiver trabalhando na rede.

Para desligar o computador, mantenha pressionado o botão para ligar/desligar por 4 segundos ou mais.

Problema:

O computador não inicializa a partir de um dispositivo desejado, como uma unidade de disquete.

Solução:

Consulte o menu Startup do BIOS Setup Utility. Assegure-se de que a seqüência de inicialização no BIOS Setup Utility esteja definida de modo que o computador inicie a partir do dispositivo desejado.

Certifique-se também de que o dispositivo a partir do qual o computador é iniciado esteja ativado. No menu de inicialização no BIOS Setup Utility,

certifique-se de que o dispositivo esteja incluído na lista "Boot priority order". Se ele estiver incluído na lista "Excluded from boot order", ele estará desativado. Selecione a entrada para ele na lista e pressione a tecla x. Isso move a entrada para a lista "Boot priority order".

Problema:

O computador não responde.

Solução:

Os IRQs para o PCI estão definidos como 11. O computador não responde porque não pode compartilhar o IRQ com outros dispositivos. Consulte o Programa ThinkPad Configuration.

Problema:

O computador não toca um CD ou a qualidade do som do CD não é boa.

Solução:

Certifique-se de que o disco atenda aos padrões de seu país. Geralmente, um disco que corresponde aos padrões locais está marcado com um logotipo do CD na etiqueta. Se for utilizado um disco que não atenda a esses padrões, não podemos garantir que tocará ou que, se tocar, a qualidade do som será boa.



Problema:

A reprodução de DVDs não ocorre normalmente no Windows 2000.

Solução:

Esse problema pode ocorrer se o modo Maximum Battery for selecionado para a tecnologia Intel SpeedStep®. Este modo foi criado para alcançar o máximo de duração da bateria, alternando a velocidade do processador entre a velocidade baixa regular e metade desta velocidade, dependendo de quanto o processador for utilizado. Se a utilização aumenta, o Intel SpeedStep altera a velocidade do processador para a velocidade baixa. A operação nesse modo pode diminuir drasticamente o desempenho do processador e, dessa forma, pode fazer com que a reprodução de um DVD não seja correta.

Para evitar ou reduzir esse problema, você pode escolher um dos três outros modos de operação, da seguinte maneira:

- **Maximum Performance:** Mantém a velocidade do processador alta o tempo todo.
- **Automatic:** Comuta a velocidade do processador entre alta e baixa, dependendo de quanto o processador é utilizado. Se a utilização aumentar, o IntelSpeedStep altera a velocidade do processador para alta.

- **Desempenho Otimizado da Bateria:** Mantém a velocidade baixa o tempo todo.

Para escolher um modo, proceda da seguinte maneira:

1. Inicie o Programa ThinkPad Configuration.
2. Clique em **Power Management**.
3. Clique na guia **Intel SpeedStep technology**.
4. Na lista, selecione o modo desejado.
5. Clique em **OK**.

Problema:

Você não pode conectar utilizando a placa de rede integrada sem fio.

Solução:

Se o vídeo do computador estiver fechado, abra-o e tente novamente.

Problema:

Se seu sistema operacional for o Windows 2000 e você estiver utilizando um dispositivo USB 1.x, quando seu computador retornar do modo em espera ou de hibernação para operação normal, poderá aparecer a mensagem "Unsafe Removal of Device".

Solução:

Você pode fechar essa mensagem com segurança. Ela é exibida devido a problemas no driver USB 2.0 no Windows 2000. É possível obter informações detalhadas na seção More Information do Microsoft Knowledge Base 328580 e 323754. Visite a home page do Microsoft Knowledge Base em <http://support.microsoft.com/>, digite o número do artigo do knowledge base necessário no campo de pesquisa e clique no botão Search.

Problema:

Um aplicativo não é executado corretamente.

Solução:

Verifique se o problema não está sendo causado pelo aplicativo.

Verifique se seu computador possui o requisito mínimo de memória para executar o aplicativo.

Consulte os manuais fornecidos com o aplicativo. Verifique o seguinte:

- O aplicativo é projetado para operar em seu sistema operacional.
- Outros aplicativos são executados corretamente em seu computador.
- Os drivers do dispositivo estão instalados.
- O aplicativo funciona quando é executado em algum outro computador.

Se aparecer uma mensagem de erro enquanto você estiver utilizando o aplicativo, consulte os manuais fornecidos com o aplicativo.

Em alguns modelos, os programas aplicativos a seguir podem não ser executados corretamente. Faça download da versão mais recente a partir do Web site listado abaixo:

- Utilitário de Atualização do Firmware da Unidade de Disco Rígido de 2,5 polegadas do ThinkPad (versão lançada antes de 24 de janeiro de 2005): A versão mais recente está disponível no endereço <http://www.lenovo.com/think/support/>
- Drive Fitness Test (v3.99 ou anterior): A versão mais recente está disponível no endereço <http://www.hitachigst.com/hdd/support/download.htm>

Notas:

1. A Lenovo não garante a operação apropriada do Drive Fitness Test.
2. Para utilizar uma unidade de disco rígido adicional, atualize o firmware com a versão mais recente.

Se o aplicativo ainda não for executado corretamente, entre em contato com o revendedor ou com um representante técnico para obter ajuda.

Iniciando o BIOS Setup Utility

Seu computador possui um programa, denominado BIOS Setup Utility, que permite selecionar vários parâmetros de configuração.

- Config: Define a configuração do computador.
- Date/Time: Define a data e a hora.
- Security: Define os recursos de segurança.
- Startup: Define o dispositivo de inicialização.
- Restart: Inicia novamente o sistema.

Nota: Você pode definir vários parâmetros mais facilmente utilizando o Programa ThinkPad Configuration.

Para iniciar o BIOS Setup Utility, faça o seguinte:

1. Para se proteger contra perda acidental de dados, faça backup do registro dos dados e do computador. Para obter detalhes, consulte a ajuda integrada.
2. Remova o disquete da unidade de disquete e desligue o computador.
3. Ligue o computador; em seguida, enquanto a mensagem "To interrupt normal startup, press the blue Access IBM button" é exibida na parte inferior esquerda da tela, pressione o botão Access IBM. O espaço de trabalho do Rescue and Recovery será aberto.
4. Clique em **Access BIOS**. A janela System Restart Required é exibida.

5. Clique em **Yes**. O computador é reiniciado e o menu do BIOS Setup Utility aparece.
Se você tiver definido uma senha de supervisor, o menu do BIOS Setup Utility será exibido depois que a senha for digitada. Você pode iniciar o utilitário pressionando Enter em vez de digitar a senha de supervisor; contudo, você não poderá alterar os parâmetros protegidos pela senha de supervisor. Para obter informações adicionais, consulte a ajuda integrada.
6. Utilize as teclas do cursor, mova para um item que você queira alterar. Quando o item desejado estiver destacado, pressione Enter. Um submenu é exibido.
7. Altere os itens que você deseja alterar. Para alterar o valor de um item, utilize a tecla F5 ou F6. Se o item possuir um submenu, é possível exibi-lo pressionando Enter.
8. Pressione F3 ou Esc para sair do submenu. Se você estiver em um submenu aninhado, pressione Esc repetidamente até atingir o menu do BIOS Setup Utility.
Nota: Se você tiver que restaurar as definições para o estado original de quando foi adquirido, pressione a tecla F9 para carregar as definições padrão. Também é possível selecionar uma opção do submenu Restart para carregar as definições padrão ou descartar as alterações.
9. Selecione Restart; e, em seguida, pressione Enter. Mova o cursor para a opção que deseja para reiniciar o computador, em seguida pressione Enter. Seu computador será reiniciado.

Recuperando o Software Pré-instalado

O disco rígido do seu computador possui uma área oculta e protegida para backups. Esta área contém um backup completo do disco rígido, da forma como foi enviado pela fábrica, e um programa chamado Rescue and Recovery.

Se tiver executado uma operação de backup utilizando o programa Rescue and Recovery, você também terá um ou mais backups armazenados que refletem os conteúdos do disco rígido, como eles existiam em vários pontos no tempo. Esses backups podem ser armazenados no disco rígido ou na unidade de rede ou na mídia removível, dependendo das opções selecionadas durante a operação de backup.

Você pode utilizar tanto o programa Rescue and Recovery quanto o espaço de trabalho Rescue and Recovery para restaurar o conteúdo do disco rígido para um estado anterior utilizando qualquer um dos backups armazenados. O espaço de trabalho do Rescue and Recovery é executado independentemente do sistema operacional Windows. Portanto, você pode iniciá-lo, pressionando o botão azul do Access IBM quando solicitado durante a inicialização.

Após o espaço de trabalho Rescue and Recovery ser aberto, você pode executar uma operação de recuperação, mesmo se não puder iniciar o Windows. Para obter informações adicionais sobre a utilização dos recursos do Rescue and Recovery, consulte “Data backup-and-restore tools” ou “Introducing Rescue and Recovery” no Access Help.

Para recuperar o disco rígido para seu conteúdo original, faça o seguinte:

Nota: O processo de recuperação pode levar até 2 horas.

Atenção: Todos os arquivos na partição de disco rígido principal (geralmente a unidade C) serão perdidos no processo de recuperação. Entretanto, antes que qualquer dado seja sobrescrito, você terá a oportunidade de salvar um ou mais arquivos em outra mídia.

1. Se possível, salve todos os seus arquivos e encerre o sistema operacional.
2. Desligue seu computador por pelo menos 5 segundos.
3. Ligue seu computador. Observe a tela com atenção. Enquanto a mensagem “To interrupt normal startup, press the blue Access IBM button” é exibida na parte inferior esquerda da tela, pressione o botão Access IBM. O espaço de trabalho do Rescue and Recovery é aberto.
4. Clique em **Restore your system**.
5. Clique em **Restore my hard drive to the original factory state** e, em seguida, clique em **Next**.
6. Siga as instruções na tela.
7. Quando o processo de recuperação for concluído, pressione a tecla Enter. O computador será iniciado novamente com o sistema operacional, drivers e software pré-instalados.

Fazendo Upgrade da Unidade de Disco Rígido

É possível aumentar a capacidade de armazenamento de seu computador substituindo a unidade de disco rígido por uma de maior capacidade. Você pode adquirir uma nova unidade de disco rígido de seu revendedor ou de seu representante de marketing Lenovo.

Notas:

1. Substitua a unidade de disco rígido apenas se você for consertá-la ou atualizá-la. Os conectores e compartimentos da unidade de disco rígido não foram projetados para alterações freqüentes ou para troca de unidade.
2. A unidade de disco rígido opcional não contém o espaço de trabalho do Rescue and Recovery e o programa Product Recovery.

Atenção

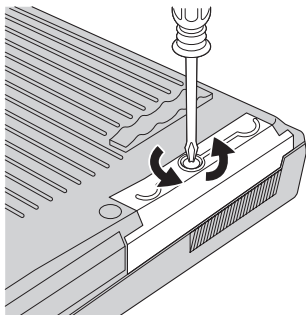
Manuseando uma unidade de disco rígido

- Não derrube a unidade ou submetá-a a choques físicos. Coloque a unidade sobre um material, como um tecido macio, que absorva o choque físico.
- Não aplique pressão à tampa da unidade.
- Não toque no conector.

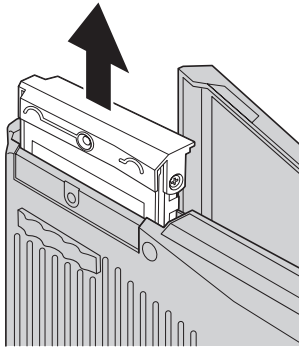
A unidade é muito sensível. O manuseio incorreto pode causar danos e perda permanente de dados no disco rígido. Antes de remover a unidade de disco rígido, faça uma cópia de backup de todas as informações do disco rígido e depois desligue o computador. Nunca remova a unidade enquanto o sistema estiver em operação, no modo em espera ou no modo de hibernação.

Para substituir a unidade de disco rígido, faça o seguinte:

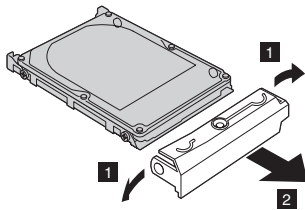
1. **Desligue o computador**; em seguida, desconecte o adaptador de corrente alternada e todos os cabos do computador.
2. Feche o vídeo do computador e vire-o.
3. Remova a bateria.
4. Remova o parafuso que prende a unidade de disco rígido.



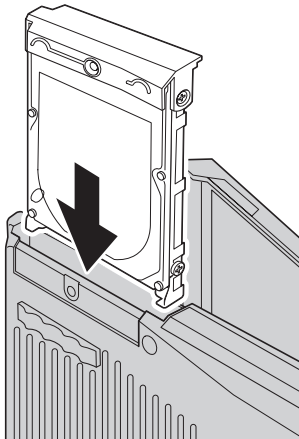
5. Abra o vídeo do computador; em seguida, coloque o computador de lado e remova a unidade de disco rígido puxando a tampa para fora do computador.



6. Desconecte a tampa da unidade de disco rígido.



7. Conecte a tampa a uma nova unidade de disco rígido.
8. Insira a unidade de disco rígido e sua tampa no compartimento da unidade de disco rígido; em seguida, instale-os firmemente.



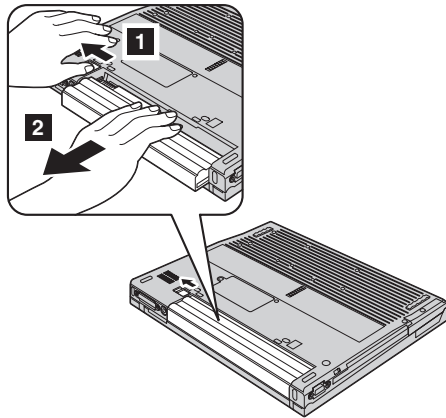
9. Feche o vídeo do computador e vire a parte inferior do computador para cima. Reinstale o parafuso.
10. Reinstale a bateria.
11. Vire o computador novamente. Conecte o adaptador de corrente alternada e os cabos ao computador.

Substituindo a Bateria

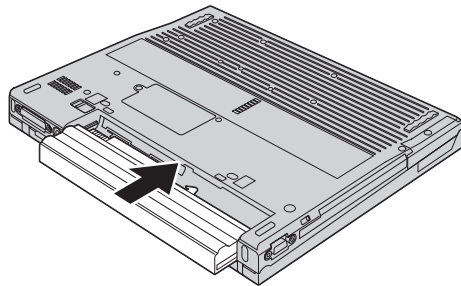
1. **Desligue o computador ou entre no modo de hibernação.** Em seguida, desconecte o AC Adapter e todos os cabos do computador.

Nota: Caso esteja utilizando um PC Card, o computador poderá não ser capaz de entrar em modo de hibernação. Se isso ocorrer, desligue o computador.

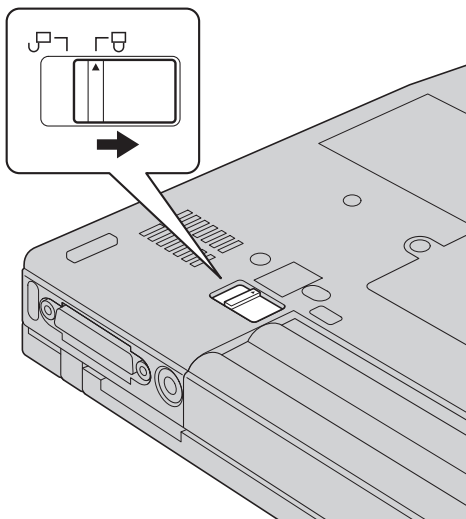
2. Feche o vídeo do computador e vire-o.
3. Deslize e segure a trava de bateria na posição destravada **1** e remova a bateria **2**.



4. Instale uma bateria completamente carregada.



5. Deslize a trava da bateria para a posição travada.



6. Vire o computador novamente. Conecte o adaptador de corrente alternada e os cabos ao computador.

Capítulo 3. Obtendo Ajuda e Serviços

Obtendo Ajuda e Serviços	38	Chamando o Customer Support Center	38
Obtendo Ajuda na Web	38	Obtendo Ajuda no Mundo Inteiro.	40

Obtendo Ajuda e Serviços

Se você precisar de ajuda, serviço, assistência técnica ou apenas desejar informações adicionais sobre computadores ThinkPad, encontrará uma ampla variedade de fontes que a Lenovo disponibiliza para ajudá-lo. Esta seção contém informações adicionais sobre computadores ThinkPad, sobre o que fazer se tiver um problema com seu computador e para quem ligar para obter serviços, caso seja necessário.

Os Service Packs da Microsoft são a origem mais recente de software para atualizações de produtos do Windows. Eles estão disponíveis através de download na Web (podem ser cobradas taxas de conexão) ou por meio de CD-ROM. Para obter informações mais específicas e links, vá para www.microsoft.com. Para obter assistência técnica com a instalação ou perguntas relacionadas ao Service Packs do produto Microsoft Windows pré-carregado, consulte o Web site Microsoft Product Support Services no endereço <http://support.microsoft.com/directory/>, ou você pode entrar em contato com o Customer Support Center, pelos telefones (0xx11) 3889-8986 (grande São Paulo) e 0800-7014815 (demais localidades). Poderão ser cobradas taxas.

Obtendo Ajuda na Web

O Web site da Lenovo na World Wide Web possui informações atualizadas sobre computadores e suporte para ThinkPad. O endereço da home page do Personal Computing é www.lenovo.com/think/

É possível localizar informações de suporte para seu computador ThinkPad em www.lenovo.com/think/support. Pesquise esse Web site para aprender a resolver problemas, encontrar novas maneiras de utilizar seu computador e para aprender sobre opcionais que podem tornar ainda mais fácil trabalhar com seu computador ThinkPad.

Chamando o Customer Support Center

Se você tentou corrigir o problema sozinho e ainda precisar de ajuda, durante o período de garantia, é possível obter ajuda e informações por telefone, através do Customer Support Center. Os serviços a seguir estão disponíveis durante o período de garantia:

- Determinação de Problemas - Uma equipe técnica treinada está disponível para ajudá-lo a determinar se há um problema de hardware e decidir a ação necessária para corrigir o problema.
- Reparo de hardware da Lenovo - Se for concluído que o problema foi causado pelo hardware da Lenovo dentro do prazo de garantia, os profissionais da assistência técnica estarão disponíveis para fornecer o nível aplicável de manutenção.

- Gerenciamento de Alterações de Engenharia - Eventualmente, podem ocorrer alterações após a venda de um produto. A Lenovo ou seu revendedor, se autorizado pela Lenovo, fará as ECs (Engineering Changes) necessárias disponíveis que se aplicam ao seu hardware.

Os itens a seguir não são cobertos:

- Substituição ou utilização de peças não fabricadas para ou pela Lenovo ou peças sem garantia

Nota: Todas as peças incluídas na garantia contêm uma identificação de 7 caracteres no formato FRU XXXXXXX

- Identificação de fontes de problemas de software
- Configuração do BIOS como parte de uma instalação ou atualização
- Alterações, modificações ou atualização dos controladores de dispositivo
- Instalação e manutenção do NOS (Network Operating Systems)
- Instalação e manutenção de programas aplicativos

Para determinar se sua máquina está dentro da garantia e quando a garantia expira, vá para www.lenovo.com/think/support e clique em **Warranty**, em seguida, siga as instruções na tela.

Consulte a garantia de hardware Lenovo para obter uma explicação completa dos termos de garantia da Lenovo. Guarde seu comprovante de compra em um local seguro para obter os serviços de garantia.

Se possível, esteja próximo ao computador ao entrar em contato com o representante da assistência técnica, para que ele possa ajudá-lo a resolver o problema com o computador. Assegure-se de que tenha sido feito o download dos drivers atuais, atualização do sistema, execução dos diagnósticos e registro das informações antes de entrar em contato com a IBM. Ao ligar para obter assistência técnica, tenha à mão as seguintes informações:

- Tipo e modelo da máquina
- Número da série do seu computador, monitor e outros componentes ou o seu comprovante de compra.
- Descrição do problema
- O texto exato das mensagens de erro
- Informações de configuração do hardware e do software do seu sistema

Os números de telefones do Customer Support Center estão localizados no Apêndice B deste guia.

Nota: Os números de telefone estão sujeitos a alterações sem aviso. Para obter a lista mais recente de números de telefone e horários de funcionamento do Customer Support Center, visite o Web site de Suporte no endereço www.lenovo.com/think/support. Se o número de

seu país ou região não estiver listado, entre em contato com o revendedor Lenovo ou o representante de marketing Lenovo.

Obtendo Ajuda no Mundo Inteiro

Se você viajar com o computador ou realocá-lo em um país onde seu tipo de máquina ThinkPad seja vendido, seu computador pode ser qualificado para o International Warranty Service, o qual qualifica você a obter serviços de garantia durante todo o período de garantia. O atendimento será desempenhado pelos fornecedores de serviços autorizados a executar serviço de garantia.

Os métodos e procedimentos de assistência variam de acordo com o país e alguns serviços talvez não estejam disponíveis em todos os países. O International Warranty Service é entregue através do método de serviço (como depósito, transporte ou serviço no local) fornecido no país em que o serviço será executado. Os centros de serviço em determinados países podem não conseguir efetuar a manutenção em todos os modelos de um tipo de máquina específico. Em alguns países, podem ser aplicadas taxas ou restrições no momento do serviço.

Para determinar se seu computador está qualificado para o International Warranty Service e para exibir uma lista de países em que o serviço está disponível, vá para www.lenovo.com/think/support, clique em **Warranty** e siga as instruções na tela.

Apêndice A. Informações Relacionadas ao Recurso Wireless

Interoperabilidade Wireless

O Adaptador Mini-PCI de LAN Wireless foi desenvolvido para ser interoperável com qualquer produto LAN wireless baseado na tecnologia de rádio DSSS (Direct Sequence Spread Spectrum) e/ou OFDM (Orthogonal Frequency Division Multiplexing) e está de acordo com:

- O padrão IEEE 802.11a/b/g de LANs wireless, como definido e aprovado pelo Institute of Electrical and Electronics Engineers.
- A certificação WiFi (Wireless Fidelity) conforme definida pela WECA (Wireless Ethernet Compatibility Alliance).

Ambiente de Utilização e sua Saúde

O Adaptador Mini-PCI de LAN Wireless emitem energia eletromagnética de frequência de rádio como outros dispositivos de rádio. O nível de energia emitido é, porém, muito inferior à energia eletromagnética emitida por dispositivos wireless como, por exemplo, telefones celulares.

Como o Adaptador Wireless LAN Mini-PCI operam dentro das diretrizes localizadas nos padrões e recomendações de segurança de frequência de rádio, a Lenovo acredita que os cartões wireless integrados são seguros para serem utilizados pelos consumidores. Esses padrões e recomendações refletem o consenso da comunidade científica e resultam da deliberação de painéis e comitês de cientistas que continuamente estudam e interpretam a extensa literatura de pesquisa.

Em algumas situações ou ambientes, o uso do Adaptador Mini-PCI de LAN Wireless pode ser restrito pelo proprietário da construção ou representantes responsáveis da organização. Essas situações podem incluir, por exemplo:

- A utilização de placas wireless integradas a bordo de aviões ou em hospitais
- Em qualquer outro ambiente onde o risco de interferência a outros dispositivos ou serviços é percebido ou identificado como prejudicial.

Se você não tiver certeza da política aplicada à utilização de dispositivos wireless em uma organização específica (ex. aeroporto ou hospital), será recomendável pedir autorização para utilizar o Adaptador Mini-PCI de LAN Wireless antes de ligar o computador ThinkPad.

Operação Autorizada dentro dos Estados Unidos e Canadá

A instrução abaixo, a respeito do modo de canal estendido, é aplicável quando o sistema suporta esta função. Para verificar o suporte dessa função, consulte as propriedades do cartão wireless instalado, que podem ser encontradas nas instruções de ativação do modo de canal estendido.

Para sistemas com a função wireless 802.11b suportando Extended Channel Mode:

Este dispositivo pode ser utilizado apenas com os Access Points, que são autorizados dentro da área geográfica na qual estão sendo utilizados. A utilização deste dispositivo com um Access Point que não seja compatível com Wi-Fi e não-autorizado em sua área geográfica pode resultar na violação de regulamentos do governo. Consulte o administrador da rede, o manual de instrução ou o rótulo de aprovação do Access Point para determinar a autorização de seu Access Point em seu país ou região geográfica específicos.

“Extended Channel Mode” deve ser selecionado apenas quando o dispositivo é operado fora dos Estados e Canadá para evitar a desfavorável possibilidade de operação não-autorizada. A utilização deste dispositivo fora dos Estados Unidos e Canadá no “Extended Channel Mode” pode utilizar frequências não-autorizadas nos Estados Unidos e Canadá. Quando utilizado com um Access Point Wireless autorizado que seja compatível com Wi-Fi ou no modo Ad Hoc, este dispositivo operará em seus modos autorizados em todas as áreas geográficas.

Reconfigure as frequências selecionadas quando você viajar de um país para outro.

Ativando o Modo de Canal Estendido

A instrução abaixo, a respeito do modo de canal estendido, é aplicável quando o sistema suporta esta função. Para verificar o suporte dessa função, consulte as propriedades do cartão wireless instalado, que podem ser encontradas nas instruções de ativação do modo de canal estendido.

Em outros países que não os Estados Unidos e o Canadá, canais IEEE 802.11b extras podem ser suportados. Se você tiver algum problema ao conectar um Ponto de Acesso, entre em contato com seu administrador do sistema ou verifique seu Ponto de Acesso para saber qual canal é utilizado. E, se o canal 802.11b for 12 ou maior, você precisará ativar o “Modo de Canal Estendido” com as próximas etapas.

1. Inicie o Windows 2000/XP. Efetue logon com privilégios administrativos.
2. Clique com o botão direito do mouse em Meu computador na Área de trabalho e selecione Propriedades.

3. Clique na Guia Hardware e clique no botão Gerenciador de dispositivos.
4. Dê um clique duplo em Adaptadores de Rede, localize um dispositivo de adaptador wireless, clique com o botão direito do mouse no dispositivo e selecione Propriedades.
5. Clique na guia Avançado.
6. Selecione “Modo de Canal Estendido” e defina o valor como “Ativado”.

Nota: Isto será aplicado para sistemas com função wireless 802.11b e suporte a Modo de Canal Estendido.

Apêndice B. Informações sobre Garantia

Declaração da Lenovo sobre Garantia Limitada

Certificado de Garantia - LENOVO

A Lenovo Tecnologia (Brasil) Ltda, nos limites determinados neste certificado, assegura ao cliente, comprador do equipamento, garantia contra defeito de material e/ou fabricação, desde que constatado por Técnicos do Centro Autorizado de Serviços LENOVO (CAS), pelo prazo indicado abaixo, a contar da data de aquisição do produto constante na Nota Fiscal de Compra, conforme segue:

Produto: **Thinkpad R51e Series**

Período de Garantia: *

* **Tipo 1834 / 1843 = 1 Ano Garantia EasyServ**

* **Tipo 1830 / 1860 / 2373 / 2374 / 2371 / 2372 / 2668 = 3 Anos Garantia EasyServ**

(Obs.: A bateria de sistema possui 1 ano de garantia).

Os programas que acompanham o seu computador terão garantia apenas sobre defeitos de instalação durante até 60 dias a partir da data da compra. É responsabilidade do usuário proteger e zelar pelas informações e/ou programas instalados adicionalmente em seu computador, realizando cópias de segurança. As garantias a seguir aplicam-se apenas para máquinas vendidas no Brasil.

A garantia é válida, nas condições aqui estabelecidas, em todo o território nacional e limita a responsabilidade da Lenovo à substituição de peças do equipamento Lenovo, desde que o defeito seja decorrente de condições normais de utilização e identificado por técnicos qualificados e credenciados, integrantes do Centro Autorizado de Serviços LENOVO (CAS).

Para suporte técnico sobre dúvidas de configurações de peças que venham a ser adquiridas separada ou diferentemente das configurações originais oferecidas pela Lenovo (Opcional Lenovo) e dos programas que o acompanham e ao software pré-carregado, pode-se contar com o auxílio do Helpcenter (CSS - Customer Server Support), pelos telefones (0xx11) 3889-8986 (grande São Paulo) e 0800-7014815 (demais localidades), com direito a atendimento gratuito por 30 (trinta) dias a partir da primeira ligação. Após o prazo de 30 (trinta) dias, o Helpcenter continuará dando suporte, porém, passará a cobrar por este serviço quando se tratar de problemas ou dúvidas relacionados ao software. Nos casos de problemas relacionados ao hardware,

o suporte permanecerá gratuito, sendo observados os termos da garantia do produto. Se preferir, acesse o site do suporte técnico www.lenovo.com/pc/support/br.

Na compra de um opcional Lenovo, assim entendidas as partes e peças Lenovo adquiridas separadamente de um equipamento Lenovo, tal opcional terá sua sua garantia própria nos termos do Certificado de Garantia que o acompanha. Entretanto, se o opcional Lenovo vier a ser instalado em um equipamento Lenovo que ainda esteja em garantia, o opcional Lenovo passará a ter o prazo de garantia que for maior, quando comparado ao prazo de garantia do equipamento Lenovo. Caso o prazo de garantia do equipamento Lenovo em que vier a ser instalado o opcional Lenovo já tiver expirado, prevalecerá a garantia própria do item adquirido separadamente.

A GARANTIA:

A - O atendimento em garantia será realizado única e exclusivamente pelo atendimento EasyServ LENOVO. O cliente deverá entrar em contato pelos telefones (0xx11) 3889-8986 (grande São Paulo) e 0800-7014815 (demais localidades) para abertura do chamado.

B - Este certificado deverá ser apresentado juntamente com a Nota Fiscal de Compra do produto, datada e sem rasuras, para validação e confirmação do período de garantia citado anteriormente.

C - Todos os equipamentos/opcionais devem ser acondicionados nas embalagens originais ou embalagens que garantam o direcionamento do todo ou de parte deles a serem transportados para o Centro Autorizado de Serviços Lenovo (CAS).

D - A reposição gratuita de peças será feita apenas dentro do período de garantia. A disponibilidade de peças de reposição está sujeita a processos legais alfandegários de importação. A garantia dada aos módulos e peças de fabricação Lenovo, conforme a configuração original do produto, **NÃO COBREM opcionais e/ou configurações adquiridos de outros fornecedores**. A garantia fica cancelada caso a instalação de um opcional de outro fornecedor interfira no equipamento Lenovo.

E - **A GARANTIA NÃO É VÁLIDA** para componentes e produtos com a marca Lenovo os quais a Lenovo não tenha disponibilizado para comercialização no Brasil e tenham sido agregados por Distribuidor, Integrador ou Revendedor. Exceção é feita aos produtos que possuam "Certificado de Garantia Internacional Lenovo".

F - A Lenovo exime-se de qualquer responsabilidade, ficando esta garantia nula e sem efeito se o equipamento sofrer danos causados por quedas e

descarga elétrica, se for ligado à rede elétrica imprópria ou não compatível, se sofrer a ação de agentes da natureza (raios, inundações, desabamentos, enchentes, etc.), incêndios, ou se for utilizado em desacordo com o Manual do Usuário, bem como se apresentar sinais de mau uso devido à introdução de objetos e/ou líquidos no equipamento, ou ainda se tiver sido violado, consertado ou ajustado por técnicos não qualificados e não credenciados Lenovo, assim entendidos os técnicos ou profissionais não pertencentes ao Centro Autorizado de Serviços Lenovo (CAS). Também será considerada nula a garantia se a Nota Fiscal de Compra ou este certificado apresentarem rasuras e/ou alterações.

G - Todas as peças substituídas serão de propriedade da Lenovo.

H - As peças entregues pela Lenovo para a execução dos serviços de manutenção serão novas ou recondiçionadas, neste último caso, tendo a mesma garantia das novas. Para ambos os casos, a Lenovo garante que as peças obedecerão às especificações da Lenovo.

PROTEJA SEU INVESTIMENTO E NÃO PERCA A GARANTIA !!!

Cuidados com a Rede Elétrica

1. Seguir com atenção todos os procedimentos de instalação elétrica que acompanham o seu equipamento, descritos no Manual do Usuário.
2. Verificar se a seleção de voltagem no equipamento está de acordo com a tomada escolhida para instalação.
3. Verificar se a instalação elétrica da tomada está em boas condições de funcionamento, com especial atenção à instalação do fio-terra (terceiro pino da tomada).
4. Proteger o equipamento de variações de energia elétrica acima dos limites toleráveis. Uma medida recomendável é a utilização de estabilizadores de voltagem o que, não obstante, não elimina a recomendação de se ter um fio-terra.

Cuidados com a Rede Telefônica

1. Seguir com atenção todos os procedimentos de instalação telefônica que acompanham o seu equipamento.
2. Garantir que a rede telefônica esteja provendo o sinal adequado às especificações do seu equipamento.
3. Proteger o equipamento de variações elétricas na linha telefônica. Recomendamos a utilização de filtros de linha telefônica para evitar picos de tensão.
4. Evitar a conexão do modem a um PBX ou outra linha digital de extensão telefônica. Confirmar a conexão com a sua operadora, antes de utilizar seu modem.

INSTRUÇÕES PARA O ENVIO DO EQUIPAMENTO PARA REPAROS

Se o equipamento/opcional necessitar de reparos, envie-o acompanhado do seguinte:

- Breve descrição do problema observado;
- Termo de Responsabilidade;
- Cópia da Nota Fiscal de Compra;
- Cópia do Certificado de Garantia (preenchido).

GARANTIA DE REPAROS

Se o equipamento for transferido para terceiros no período de garantia, ela ficará cedida a tal terceiro, continuando em vigor até a expiração do seu prazo, contado a partir da data de aquisição pelo primeiro comprador. A garantia só será mantida para configuração total (segundo a Nota Fiscal de compra original). Os procedimentos de remessa do equipamento para reparo deverão ser igualmente observados.

A GARANTIA NÃO COBRE OS SEGUINTE ITENS:

- Instalação do Produto;
- Atendimento em domicílio;
- Serviços de limpeza preventiva;
- Troca de peças danificadas por má utilização;
- Reposição de peças, tais como: Discos Rígidos, Disquetes e outros módulos não fornecidos pela Lenovo;
- Configuração ou qualquer ajuste e/ou recuperação de dados contidos nos discos que acompanham o equipamento.

Unidade Substituída pelo cliente (CRU)

Algumas peças de máquinas Lenovo são designadas por Unidades Substituíveis pelo Cliente ("CRUs" - Customer Replaceable Units), por exemplo, teclados e mouses. A Lenovo pode enviar CRUs ao cliente para substituição executada pelo mesmo. Se solicitado pela Lenovo, o cliente deverá devolver a peça defeituosa (situação CRU) à Lenovo. O procedimento sobre envio de uma peça CRU é explicado ao cliente quando entrar em contato com o Suporte Técnico Lenovo ou quando existir uma situação CRU diagnosticada pela Lenovo.

Recuperação do Sistema Operacional

O programa Product Recovery encontra-se no disco rígido, em uma partição distinta. Antes de utilizar o programa Product Recovery, leia as informações importantes contidas na seção "Executar uma Recuperação de Software", que se encontra no Capítulo 3 do Manual de Consulta Rápida.

LIMITAÇÃO DE RESPONSABILIDADE

A responsabilidade da Lenovo, de natureza contratual ou em razão de qualquer outro tipo de responsabilidade que lhe possa ser atribuída, por perdas e danos efetivamente causados por atos e fatos da Lenovo, fica limitada ao seguinte:

Demandas relativas a danos pessoais, danos à propriedade ou imóvel e quaisquer outras perdas e danos, até o valor equivalente a US\$ 2.000,00 (dois mil dólares americanos) em moeda nacional e os encargos relativos ao produto que constituem o objeto da demanda. A taxa de conversão do dólar será divulgada pelo Banco Central do Brasil para a venda de divisas vinculadas à importação de mercadorias.

EM HIPÓTESE ALGUMA A LENOVO SERÁ RESPONSÁVEL POR:

1. Reclamações de terceiros por perdas e danos contra o Cliente, salvo aquelas previstas no primeiro subitem acima;
2. Perdas ou danos aos registros ou dados do Cliente, inclusive na realização de diagnóstico remoto (por conexão do sistema via linha telefônica);
3. Perdas e danos indiretos ou mediatos, inclusive lucros cessantes.
4. Perdas e danos de programas/arquivos ocorridos no Centro Autorizado de Serviços LENOVO (CAS), pois é de inteira responsabilidade do Cliente fazer cópias de segurança dos programas instalados na máquina e/ou arquivos pessoais.

A limitação e a exclusão de responsabilidade acima observarão a legislação vigente.

Apêndice C. CRUs (Customer Replacement Units)

CRUs (Customer Replaceable Units)

Para seu computador ThinkPad, as peças seguintes são designadas peças CRU (Customer Replaceable Unit).

Listadas abaixo estão as CRUs e a documentação na qual as instruções de remoção/substituição estão localizadas.

	Guia de Serviços e Resolução de Problemas	Cartaz de Configuração	Access Help	Manual On-line de Manutenção de Hardware	Vídeo On-line
CRUs da camada 1					
Bateria	X		X	X	X
Adaptador de corrente alternada e cabo de alimentação		X			
Protetor do trackpoint		X			
Unidade disco rígido	X		X	X	X
Cabo da linha de telefone		X			
Memória		X	X	X	X
CRUs da camada 2					
Unidade de CD ou DVD			X	X	X
Placa-filha de Comunicação			X	X	X
Teclado			X	X	X

É possível encontrar instruções para substituição de CRUs no Access Help, sua ajuda integrada. Para iniciar o Access Help, pressione o botão Access IBM azul em seu ThinkPad, em seguida clique em Access Help.

Caso não possa acessar essas instruções ou se tiver dificuldade de substituir uma CRU, você pode utilizar qualquer um dos seguintes recursos adicionais:

- O Manual de Manutenção de Hardware On-line e os Vídeos On-line estão disponíveis no Web site de Suporte
<http://www.lenovo.com/think/support/site.wss/document.do?Indocid=part-video>
- O Customer Support Center, pelos telefones (0xx11) 3889-8986 (grande São Paulo) e 0800-7014815 (demais localidades).

Apêndice D. Avisos

Avisos

É possível que a Lenovo não ofereça os produtos, serviços ou recursos discutidos nesta publicação em todos os países. Consulte um representante local da Lenovo para obter informações sobre os produtos e serviços disponíveis atualmente em sua área. Qualquer referência a um produto, programa ou serviço Lenovo não significa que somente esse produto, programa ou serviço Lenovo possa ser utilizado. Qualquer produto, programa ou serviço funcionalmente equivalente, que não infrinja nenhum direito de propriedade intelectual da Lenovo, poderá ser utilizado em substituição. Entretanto, a avaliação e verificação da operação de qualquer produto, programa ou serviço são de responsabilidade do usuário.

A Lenovo pode ter patentes ou solicitações de patentes pendentes relativas a assuntos tratados nesta publicação. O fornecimento desta publicação não garante ao Cliente nenhum direito sobre tais patentes. Pedidos de licença devem ser enviados, por escrito, para:

*Lenovo (United States), Inc.
500 Park Offices Drive, Hwy. 54
Research Triangle Park, NC 27709
U.S.A.
Attention: Lenovo Director of Licensing*

A LENOVO GROUP LTD. FORNECE ESTA PUBLICAÇÃO “NO ESTADO EM QUE SE ENCONTRA” SEM GARANTIA DE NENHUM TIPO, SEJA EXPRESSA OU IMPLÍCITA, INCLUINDO, MAS NÃO SE LIMITANDO ÀS GARANTIAS IMPLÍCITAS DE NÃO-INFRAÇÃO, COMERCIALIZAÇÃO OU DE ADEQUAÇÃO A UM DETERMINADO PROPÓSITO. Alguns países não permitem a exclusão de garantias expressas ou implícitas em certas transações; portanto, esta disposição pode não se aplicar ao Cliente.

Estas informações podem incluir imprecisões técnicas ou erros tipográficos. Periodicamente, são feitas alterações nas informações aqui contidas; tais alterações serão incorporadas em futuras edições desta publicação. A Lenovo pode, a qualquer momento e sem aviso prévio, aperfeiçoar e/ou alterar os produtos e/ou programas descritos nesta publicação.

Os produtos descritos neste documento não se destinam ao uso na implantação ou em outros aplicativos de suporte à vida em que o malfuncionamento pode resultar em danos à saúde ou na morte de pessoas. As informações contidas neste documento não afetam ou alteram as

especificações ou garantias do produto Lenovo. Nada neste documento deve funcionar como uma licença expressa ou implícita ou indenização em relação a direitos de propriedade intelectual da Lenovo ou de terceiros. Todas as informações contidas neste documento foram obtidas em ambientes específicos e são apresentadas como uma ilustração. O resultado obtido em outros ambientes operacionais pode variar.

A Lenovo pode utilizar ou distribuir as informações fornecidas pelo Cliente da forma que julgar apropriada sem que isso implique em qualquer obrigação para com o Cliente.

Quaisquer referências nesta publicação a Web sites não-Lenovo são fornecidos apenas por conveniência e não representam de forma alguma um endosso a esses Web sites. Os materiais contidos nesses Web sites não fazem parte dos materiais deste produto Lenovo e a utilização desses Web sites é de inteira responsabilidade do Cliente.

Quaisquer dados de desempenho aqui contidos foram determinados em um ambiente controlado. Portanto, o resultado obtido em outros ambientes operacionais pode variar de maneira significativa. Algumas medidas podem ter sido tomadas em sistemas de nível de desenvolvimento e não há garantia de que essas medidas serão as mesmas em sistemas geralmente disponíveis. Além disso, algumas medidas podem ter sido estimadas por meio de extrapolação. Os resultados reais podem variar. Os usuários deste documento devem verificar os dados aplicáveis em seu ambiente específico.

Aviso de saída de televisão

O aviso a seguir se aplica aos modelos que tiveram o recurso de saída se televisão instalado na fábrica.

Este produto incorpora a tecnologia de proteção de copyright, assegurada pelas declarações de método de determinadas patentes americanas e por outros direitos de propriedade intelectual pertencentes a Macrovision Corporation e outros proprietários de direitos. A utilização dessa tecnologia de proteção de direitos autorais deve ser autorizada pela Macrovision Corporation e destina-se somente ao uso doméstico e a outras exibições restritas, a menos que outro tipo de uso seja autorizado pela Macrovision Corporation. É proibida a utilização de engenharia reversa ou a desmontagem.

Avisos sobre Emissões Eletrônicas

As informações a seguir se referem ao ThinkPad R51e, tipo de máquina 1843, 1844 e 1845

Declaração de Conformidade da FCC (Federal Communications Commission)

Este equipamento foi testado e aprovado segundo os critérios estabelecidos para dispositivos digitais da Classe B, em conformidade com a Parte 15 das Normas da FCC. Esses critérios têm a finalidade de proporcionar um nível adequado de proteção contra interferências prejudiciais em instalações residenciais. Este equipamento gera, utiliza e pode emitir energia em frequência de rádio e, se não for instalado e utilizado de acordo com as instruções, pode provocar interferências prejudiciais às comunicações por rádio. No entanto, não existem garantias de que não ocorrerá interferência em uma determinada instalação. Se o equipamento não causar interferência prejudicial à recepção de rádio ou televisão, o que pode ser determinado ligando e desligando o equipamento, é aconselhável que o usuário tente corrigir a interferência utilizando um dos métodos a seguir:

- Mudar a posição ou o local da antena receptora.
- Aumentar a distância entre o equipamento e o receptor.
- Conectar o equipamento a uma tomada em um circuito diferente daquele ao qual o receptor está conectado.
- Consultar um revendedor autorizado ou um representante de serviço para obter ajuda.

A Lenovo não é responsável por nenhuma interferência de rádio ou televisão causada pela utilização de cabos ou conectores diferentes dos recomendados ou por alterações ou modificações não autorizadas neste equipamento. Alterações ou modificações não autorizadas podem cancelar a autorização do usuário para operar o equipamento.

Este dispositivo está em conformidade com a Parte 15 das Normas da FCC. A operação está sujeita às seguintes condições: (1) este dispositivo pode não provocar interferência prejudicial, e (2) este dispositivo deve aceitar qualquer interferência recebida, inclusive as que possam provocar operação indesejada.

Parte responsável:

Lenovo (United States) Inc.
One Manhattanville Road
Purchase, New York 10577
Telefone: (919) 254-0532



Testado Segundo
os Padrões da FCC

PARA USO EM CASA OU ESCRITÓRIO

Declaração de Conformidade de Emissão Classe B da Indústria no Canadá

Este aparelho digital Classe B está em conformidade com o ICES-003 canadense.

Declaração de Conformidade da Diretiva EMC da União Européia

Este produto está em conformidade com os requisitos de proteção da EU Council Directive 89/336/EEC de acordo com as leis dos Estados Membros relativas à compatibilidade eletromagnética. A Lenovo não pode ser responsabilizada por eventuais falhas em satisfazer os requisitos de proteção resultantes de modificações não recomendadas do produto, incluindo a utilização de placas opcionais não-Lenovo.

Este produto foi testado e está em conformidade com os limites para Equipamentos de Tecnologia de Informações Classe B de acordo com o CISPR 22/European Standard EN 55022. Os limites para equipamentos Classe B foram derivados para ambientes residenciais típicos para fornecer proteção razoável contra interferência com dispositivos de comunicação licenciados.

Avisos sobre Ambiente para o Japão

Se você for um funcionário de uma empresa e precisar desfazer-se de um computador ThinkPad de propriedade da empresa, faça-o de acordo com a Lei para Promoção da Utilização Eficiente de Recursos. O computador é classificado como lixo industrial. Ele deve ser descartado adequadamente por pessoal especializado em descarte de lixo industrial certificado pelo governo local. De acordo com a Lei para Promoção da Utilização Eficiente de Recursos a IBM do Japão oferece, através de seus serviços de Coleta e Reciclagem de PCs, para coleta, reutilização e reciclagem de computadores que não serão mais utilizados. Para obter detalhes, visite o Web site da IBM no endereço www.ibm.com/jp/pc/service/recycle/

De acordo com a Lei para Promoção da Utilização Eficiente de Recursos, a coleta e reciclagem de computadores de uso doméstico pelo fabricante entrou em vigor em 1 de Outubro de 2003. Para obter detalhes, visite o Web site da IBM no endereço www.ibm.com/jp/pc/service/recycle/personal.html

Descartando um Componente do Computador ThinkPad que Contém Metais Pesados

A placa de circuito impresso de um computador ThinkPad contém metais pesados. (Solda com chumbo é utilizada na placa de circuito impresso.) Para descartar-se adequadamente da placa de circuito impresso inutilizada, siga as instruções em Coletando e reciclando um computador ThinkPad inutilizado.

Descartando uma Bateria de Lítio Inutilizada

Uma bateria de lítio no formato de botão é instalada na placa-mãe do computador ThinkPad como reserva para a bateria principal. Se você deseja substituí-la por uma nova, entre em contato com o local de compra ou solicite um serviço de reparo fornecido pela IBM. Caso você mesmo tenha feito a substituição e quiser descartar a bateria de lítio que está fora de uso, isole-a com fita de vinil, entre em contato com o local de compra e siga as instruções.

Se você utiliza um computador ThinkPad em casa e precisa descartar-se de uma bateria de lítio, deve agir de acordo com as leis e regulamentos locais.

Manipulando uma Bateria do ThinkPad Inutilizada

O computador ThinkPad possui uma bateria de íon de lítio ou uma bateria de hidreto de metal níquel. Se você for usuário de um computador ThinkPad de uma empresa e precisar descartar-se de uma bateria, entre em contato com a pessoa responsável por vendas, serviços ou marketing da IBM e siga suas instruções. Também é possível obter as instruções em www.ibm.com/jp/pc/environment/recycle/battery

Se você utiliza um computador ThinkPad em casa e precisa descartar-se de uma bateria, deve agir de acordo com as leis e regulamentos locais.

Oferta do Software IBM Lotus

Sobre a oferta: Como um consumidor qualificado do computador ThinkPad, você está recebendo uma licença única limitada para o Lotus Notes cliente “standalone” e uma licença única para o software Lotus SmartSuite. Essas licenças permitem que você instale e utilize este software em seu novo computador ThinkPad utilizando uma das seguintes opções:

- **A mídia para esse software não está incluída nesta oferta. Caso ainda não tenha a mídia de software apropriada do Lotus Notes Client ou do Lotus SmartSuite,** você poderá pedir um CD e instalar o software em seu computador. Para obter informações adicionais, consulte “Para pedir um CD” na página 58.
- **Caso já tenha uma cópia licenciada do software,** você terá o direito de fazer e utilizar uma cópia adicional do software que possui.

Sobre o IBM Lotus Notes: Com seu Notes cliente independente e de uso limitado, você pode integrar seus recursos mais valiosos de sistemas de mensagens, colaborativos e PIM (Personal Information Management) —como e-mail, calendário, to-do list — permitindo que você os acesse enquanto estiver conectado ou desconectado de sua rede. A licença independente não inclui o direito de acessar quaisquer servidores IBM Lotus Domino; entretanto, essa licença independente pode passar por um upgrade para se

tornar uma licença Notes completa a um preço reduzido. Para obter informações adicionais, visite o endereço <http://www.lotus.com/notes>.

Sobre o IBM Lotus SmartSuite: O Lotus SmartSuite contém aplicativos eficazes com recursos que economizam tempo e que dão a você uma vantagem no seu trabalho e o guiam em suas tarefas individuais.

- Lotus Word Pro – Processador do Word
- Lotus 1-2-3 – Planilha
- Lotus Freelance Graphics – Gráficos de Apresentação
- Lotus Approach – Banco de Dados
- Lotus Organizer – Gerenciador de Hora, Contato e Informações
- Lotus FastSite – Publicador da Web
- Lotus SmartCenter – Gerenciador de Informações na Internet

Suporte ao Cliente: Para obter informações de suporte e números de telefone para ajuda com a instalação inicial do software, visite o endereço <http://www.pc.lenovo.com/think/support>. Para adquirir suporte técnico além desse suporte de instalação inicial, visite o endereço <http://www.lotus.com/passport>.

Acordo de Licença do Programa Internacional: O software licenciado para o Cliente sob essa oferta, não inclui upgrades de software ou suporte técnico, e está sujeito aos termos e condições do IPLA (IBM International Program License Agreement) que acompanha o software. Sua utilização dos programas Lotus SmartSuite e Lotus Notes descritos nesta oferta constitui a aceitação dos termos desta Oferta e do IPLA. Para obter informações adicionais sobre o IPLA IBM, visite o endereço <http://www.ibm.com/software/sla/sladb.nsf>. Esses programas não estão disponíveis para revenda.

Prova de Titularidade: A prova de compra para seu computador ThinkPad qualificado, bem como este documento de Oferta, devem ser guardados como sua prova de titularidade.

Adquirindo Upgrades, Licenças Adicionais e Suporte Técnico

Upgrades de software e suporte técnico estão disponíveis mediante uma taxa através do IBM's Passport Advantage Program. Para obter informações sobre a aquisição de licenças adicionais para Notes, SmartSuite ou outros produtos Lotus, visite o endereço <http://www.ibm.com> ou <http://www.lotus.com/passport>.

Para pedir um CD:

Importante: De acordo com esta Oferta, você pode pedir uma mídia de CD por licença. Você precisará fornecer o número de série de 7 dígitos do novo computador ThinkPad que você adquiriu. O CD é fornecido gratuitamente; entretanto, remessas, obrigações e impostos aplicáveis podem ser fixados pelas

jurisdições locais. Você precisa aguardar de 10 a 20 dias úteis a partir do recebimento de seu pedido até a entrega.

-Nos Estados Unidos ou no Canadá:

Ligue para 800-690-3899

-Nos países da América Latina:

Via Internet: <http://smartsuite.modusmedia.com>

Endereço postal:

IBM - Lotus Notes e Programa SmartSuite

Modus Media International

501 Innovation Avenue

Morrisville, NC, USA 27560

Fax: 919-405-4495

Para saber mais sobre um pedido, entre em contato:

smartsuite_ibm@modusmedia.com

-Nos países da Europa:

Via Internet: <http://ibm.modusmedia.co.uk>

Endereço postal:

IBM - Lotus Notes e Programa SmartSuite

P.O. Box 3118

Cumbernauld, Scotland, G68 9JX

Para saber mais sobre um pedido, entre em contato:

ibm_smartsuite@modusmedia.com

-Nos países da Ásia Pacífica:

Via Internet: <http://smartsuite.modusmedia.com>

Endereço postal:

IBM - Lotus Notes e Programa SmartSuite

Modus Media International

eFulfillment Solution Center

750 Chai Chee Road

#03-10/14, Technopark at Chai Chee,

Singapore 469000

Fax: +65 6448 5830

Para saber mais sobre um pedido, entre em contato:

Smartsuiteapac@modusmedia.com

Marcas Registradas

Os termos a seguir são marcas registradas da Lenovo nos Estados Unidos e/ou em outros países:

Lenovo

PS/2

Rescue and Recovery

ThinkLight

ThinkPad

TrackPoint

ThinkVantage

Os termos a seguir são marcas registradas da International Business Machines Corporation nos Estados Unidos e/ou em outros países:

IBM (utilizado sob licença)

Lotus

1-2-3

Approach

Lotus FastSite

Freelance Graphics

Lotus Notes

Lotus Organizer

Lotus SmartCenter

SmartSuite

Word Pro

Microsoft e Windows são marcas registradas da Microsoft Corporation nos Estados Unidos e/ou em outros países.

Intel, Pentium e Intel SpeedStep são marcas registradas da Intel Corporation nos Estados Unidos e/ou em outros países.

Outros nomes de empresas, produtos ou serviços podem ser marcas registradas ou marcas de serviço de terceiros.

Índice Remissivo

A

ajuda
 e serviços 38
 no mundo inteiro 40
 pela Web 38
 por telefone 38
ambiente 5
Aviso de Regulamentação xvii

B

bateria
 Problemas 23
 substituindo 34
BIOS Setup Utility 29

C

CRU (Customer Replaceable Unit) 51
 Lista de peças 51

D

diagnosticando problemas 10
dicas, importantes 5
dicas importantes 5
disco rígido
 fazendo upgrade 31
 Problemas 24
dispositivo de armazenamento
 fazendo upgrade 31

E

erros sem mensagens 15
especificações 4

G

garantia
 informações 45

I

inicialização
 problema 24
instalação
 BIOS 29
 configuração 29
instalação de configuração 29
instruções importantes v

L

limpando o computador 9
localizações 2

M

mensagens de erro 10

P

PC-Doctor para Windows 10
problemas

 diagnosticando 10

Problemas

 bateria 23
 botão liga/desliga 17
 disco rígido 24
 espera 19
 gerenciamento de energia 19
 hibernação 19
 inicialização 24
 resolução de problemas 10
 senha 17
 teclado 17
 tela do computador 22
 TrackPoint 18

problemas com o botão

 liga/desliga 17

problemas com o modo de
 hibernação 19

problemas com o modo em
 espera 19

problemas com o teclado 17

problemas com o TrackPoint 18

Programa do Rescue and
 Recovery 30

R

recuperando software
 pré-instalado 30
recursos 3
resolução de problemas 10

S

senha
 definindo 6
 Problemas 17
substituindo, bateria 34

T

tela do computador 22
telefone, ajuda 38
transporte o seu computador 5

V

vista frontal 2
vista posterior 2

W

Web, obtenção de ajuda 38

Número da Peça: 39T5706

Impresso na China

(1P) P/N: 39T5706

